

**ГЕНЕАЛОГИЧЕСКАЯ ИСТОРИЯ  
ОДНОЙ  
ПОМЪЩИЧЬЕЙ БИБЛИОТЕКИ**

**[ПРИЛОЖЕНИЯ]**

**С.-ПЕТЕРБУРГЪ**

Н. П. ЛИХАЧЕВЪ

ГЕНЕАЛОГИЧЕСКАЯ ИСТОРИЯ  
ОДНОЙ  
ПОМЪЩИЧЬЕЙ БИБЛИОТЕКИ

---

ПРИЛОЖЕНИЯ

(ИЗДАНИЕ ДЛЯ РОДНЫХЪ И ДРУЗЕЙ)

С.-ПЕТЕРБУРГЪ  
1913





Поздравление

С. Писарю. С. П. Писарю

С. П. Писарю

1881

## ОГЛАВЛЕНІЕ.

**Таблица 1.** Собственноручная подпись дьяка Ѳедора Ѳедоровича Лихачева на „Утвержденной грамотѣ объ избраніи на Московское Государство Михаила Ѳеодоровича Романова,“ на томъ экземплярѣ акта, что хранится въ Термахъ Кремлевскаго Дворца. Переснято съ воспроизведенія грамоты, сдѣланнаго М. О. И. и Д. Р. въ 1904 году.

**Таблица 2.** Изображеніе Ѳедора Ѳедоровича Лихачева на рукописи Имп. Общ. Люб. Древ. Письм., содержащей Катихизисъ Лаврентія Зизанія („русским же языкомъ“—„бесѣдословіе“). Переснято изъ нумернаго изданія Общества, № XVII (1878).

**Таблица 3.** Вкладная запись путнаго ключника Константина Ивановича Лихачева, сдѣланная имъ въ 1643—44 году на печатномъ Прологѣ, данномъ въ Ильинскій монастырь на Вологду (въ настоящее время приходская церковь). Книга эта находится нынѣ въ библиотекѣ Н. П. Лихачева. См. „Извѣстія Русскаго Генеалогическаго Общества“, Вып. II (Спб. 1903, 8°), стр. 149—164.

**Таблица 4.** Василій Богдановичъ Лихачевъ править посольство (въ 1659 году) передъ Фердинандомъ II-мъ, великимъ герцогомъ Тосканскимъ. Переснято съ литографіи, приложенной къ книжкѣ: „Описаніе посольства, отправленнаго въ 1659 году отъ царя Алексѣя Михайловича къ Фердинанду II-му, великому герцогу Тосканскому“ (М. 1840. 8°).



**Таблица 5.** Снимокъ съ начальныхъ строкъ купчей грамоты (отъ 3 Юня 1702 года), по которой окольнічій Алексѣй Тимоѳеевичъ Лихачевъ продалъ свою вотчину въ Старицкомъ уѣздѣ стольнику Алексѣю Яковлеву сыну Новосильцову.

Подлинный актъ находится въ архивѣ Н. П. Лихачева.

1. „Лѣта тысяща семь сотъ втораго Юня въ трети[и] день околничей Алексѣй Тимоѳеевичъ Лихачевъ продалъ я стольнику Алексѣю Яковлеву сыну Новосилцову и жене ево и дѣтямъ въ прокъ безъ выкупу вотчину свою, которая мнѣ во сто восемьдесятъ шестомъ году продана іс Помѣсного приказу въ Старицкомъ уѣздѣ въ розныхъ станѣхъ і въ волостяхъ село Ивановское, а въ немъ церковь Іоанна Предтеча да дворъ вотчинниковъ да два двора скотныхъ со всякимъ дворовымъ и хороннымъ строениемъ и съ хлѣбомъ стоячимъ и молоченымъ і зъ землянымъ, со скотиною мелкою и рогатою; да къ тому селу деревня Новая, деревня, что было селцо Семеновское, деревня Галахово, со крестьяны и съ пустоши. А въ той моей вотчине въ селе Ивановскомъ зъ деревнями і съ пустоши четвертная пашня съ лѣсы і съ сѣнными покосы і со всякими къ нимъ надлежащими угоды по писцовымъ і по межевымъ і по мѣрнымъ і по отказнымъ книгамъ і по дачамъ, что есть за мною въ дачахъ въ томъ Старицкомъ уѣздѣ во всехъ тѣхъ станехъ і в волостяхъ опричь пустоши Мишутинной і иныхъ моихъ пустошей і четвертей, которые до сей моей купчей промѣнены і отошли іс той моей дачи въ меже і за мѣжею, а крестьяне в той моей вотчине зъ женами і зъ дѣтми, зъ братьями і с племянники і со внучаты і зъ зятьями і со всѣми ихъ крестьянскими животы і съ хлѣбомъ стоячимъ і молоченымъ і зъ землянымъ по переписнымъ книгамъ сто восемьдесятъ шестого году і по здѣлочнымъ записямъ, кои ныне есть на лицо, окромѣ тѣхъ крестьянъ, которые вывезены въ инья мои помес(ь)я і вотчины до сей моей купчей. А взялъ я, околничей Алексѣй Тимоѳеевичъ, у него, Алексѣя, за ту свою вотчину со крестьяны і со всеми угоды денегъ три тысячи пять сотъ пятьдесятъ рублевъ, а та моя вотчина со крестьяны і со всѣми угоды кромѣ сей моей купчей і ево Алексѣя напередъ сего іному никому не продана і не заложена і ни въ какихъ крѣпостяхъ ни у кого ни въ чемъ не укрѣплена і не написана; а кто у него Алексѣя іли у жены ево і у дѣтей въ тое мою вотчину і во крестьянъ і во всякое угоды учнетъ вступатца, і мнѣ, околничему Алексѣю Тимоѳеевичу, і жене моей і дѣтямъ ево Алексѣя і жены ево і дѣтей в той своей вотчине і во крестьянехъ і во всякомъ угоды очищат пашня четвертная і всякия угоды по писцовымъ і по мѣжевымъ і по мѣрнымъ і по отказнымъ книгамъ і по дачамъ своимъ, а крестьянъ по переписнымъ книгамъ і по здѣлочнымъ записямъ і по сей моей купчей и убытка въ томъ ево Алексѣя и жены ево і дѣтей ни отъ кого никакова ни въ чемъ не доставитъ, а будетъ какимъ моимъ неочищенемъ въ той моей вотчине і въ крестьянехъ і во всякомъ угоды учинятца ему Алексѣю и жене ево і дѣтямъ отъ кого какие убытки і тѣ свои убытки взять ему Алексѣю и жене ево і дѣтямъ на мнѣ околничемъ Алексѣе Тимоѳеевиче и на жене моей і на дѣтяхъ і той вотчине со крестьяны і со всеми угоды очистка, а кто къ той вотчине выищитца вотничъ і учнетъ о той вотчине бить челомъ себѣ на выкупъ и буде по указу великого государя та вотчина отдана будетъ тому выкупщику на выкупъ і ему Алексѣю и жене ево і дѣтямъ взять на томъ выкупщике за тое свою вотчину тѣ свои деньги даные три тысячи пять сотъ пятьдесятъ рублевъ все сполна и съ убытки, а за ново прибыльное вотчинное всякое строение і за крестьянскую всякую ссуду взять ему Алексѣю и жене ево і дѣтямъ на томъ же выкупщике деньги по своей скаскѣ, а новопоселенныхъ своихъ крестьянъ

волно ему Алексѣю и жене ево і дѣтямъ іс той вотчины вывѣсть в инья свои вотчины іли в помѣстья, куды они похотятъ, іли волно ему Алексѣю и жене ево і дѣтямъ за тѣхъ своихъ новопоселенныхъ крестьянъ взять на томъ же выкупшике деньги за всякую вѣсную голову по указу великаго государя і по уложенью. А с сей купчей пошлыны платитъ ему Алексѣю Новосилцову. А у сей купчей свидѣтели столники Алексѣй Сидоровъ сынъ Снявинъ, Дмитрей Григорьевъ сынъ Немцовъ, князь Василей князь Алексѣевъ сынъ Мещерской, Аѳонасей Давыдовъ сынъ Неплюевъ, Дороей да Иванъ Аѳонасьевы дѣти да Иванъ Ивановъ сынъ Лихачовы, дьякъ Артемей Васильевъ сынъ Корницкой, стряпчей Степанъ Аѳонасьевъ сынъ Ахмановъ, приказу Большия Казны подьячей Данило Ивановъ сынъ Новиковъ. А купчую писалъ крѣпосныхъ дѣлъ подьячей Степанъ Михайловъ.

*Вверху помѣта:* **1718** г(о) июня въ ѿ день взять въ Помѣсной приказъ списокъ".

**1718** г. іюня въ ѿ день въ Помѣсномъ приказе думному дьяку Авта-мону Ивановичю Иванову с товарищи сию купчую на вотчину явил Алексѣй Яковлевъ сынъ Новосилцовъ і по сей купчей та вотчина за нимъ Алексѣемъ справлена и пошлыны по указу великаго государя въ ево великаго госу-даря казну взяты і въ приходную іюня въ 11 день, а ся купчая въ записную вотчинную крепостную книги іюня въ 11 день нынѣшняго **1718** г(о) году записаны. Діакъ Анисимъ Невѣжинъ. Справилъ Василей Софоновъ.

Околничей Алексѣй Тимоѣевичъ Лихачевъ Старицкую свою вотчину со крестьяны и со всеми угодыи продал, денегъ три тысячи пять сотъ пятьдесятъ взялъ рублевъ и руку приложилъ.

Столникъ Алексѣй Сидоровъ сынъ Снявинъ у сего купчей свидете-лемъ былъ и руку приложилъ.

Столникъ Дмитрей Григорьевъ сынъ Немцовъ у сей купчей по сви-дѣтельству былъ и руку приложилъ.

Столникъ князь Василей князь Алексѣевъ сынъ Мещерской у сей купчей во свидѣтельстве былъ и руку приложилъ.

Стряпчей Степанъ Остаѣевъ сынъ Ахмановъ у сей купчей во сви-дѣтельствѣ былъ и руку приложилъ.

Столникъ Аѳонасей Давыдовъ сынъ Неплюевъ къ сей купчей сви-дѣтелемъ былъ и руку приложилъ.

Діакъ Артемей Васильевъ сынъ Корницкой у сей купчей во сви-дѣтельствѣ былъ и руку приложилъ.

Столники Дороей, Иванъ Аѳонасьевы дѣти Иванъ Ивановъ сынъ Лихачевы у сей купчей во свидѣтельствѣ были и вмѣсто дядьевъ своихъ родныхъ Дороея [и] Ивана племянникъ ихъ Иванъ Лихачевъ руку приложилъ.

Приказу Большия Казны подьячей Данило Ивановъ сынъ Новиковъ у сей купчей во свидѣтельствѣ былъ и руку приложилъ.

**1718** г. іюня въ 11 день сия крѣпость перечнем в книгу записана и денегъ за писмо и за записку три рубли дватцать пят алтынъ взяты а о совершенной сея крѣпости запискѣ бит[ъ] челомъ и пошлыны платитъ в томъ приказе, в которомъ по указомъ надлежитъ, а будетъ въ томъ приказѣ в указныя числа записана не будетъ и она не въ крѣпость. Подписалъ Григорей Титовъ.

1 рубли кѣ алт. взято...".

II. Лѣта тысяща семь сотъ втораго іюня въ четвертый день околничей Алексѣй Тимоѣевичъ Лихачовъ далъ сию запис[ь] столнику Алексѣю Яковлеву сыну Новосилцову и жене ево и дѣтямъ въ томъ, что помѣстье за

мною въ Старицкомъ уѣздѣ въ Холмской волости деревня, что была пустошь Санниково Гонцово тожъ, а въ ней пашни добрыя земли сорокъ четвертей въ полѣ, а въ дву потомужъ, со крестьяны и со всеми угоды и о томъ своемъ помѣстьѣ бить челомъ мнѣ великому государю въ вотчину и буде то мое помѣстье дано мнѣ будетъ въ вотчину, и ту свою вотчину деревню Санникову, Гонцово тожъ, со крестьяны и со всеми угоды продать мнѣ околничему Алексѣю Тимоѣевичу ему, Алексѣю, и жене ево и дѣтямъ въ нынѣшнемъ тысяща семсотъ второмъ году и дать ему Алексѣю на ту свою вотчину на деревню Санникову, Гонцово тожъ, со крестьяны и со всякими угоды купчая съ подлинною очискою за взятые ево Алексѣевы денги, которые я, околничей Алексѣй Тимоѣевичъ, у него, Алексѣя, взялъ напередъ сего, двѣсти рублевъ; а съ сего числа тою деревнею Санниково, Гонцово тожъ, со крестьяны и всякими угоды владѣть ему Алексѣю и жене ево и дѣтямъ, а будетъ я, околничей Алексѣй Тимоѣевичъ или жена моя и дѣти на ту вышеписанную деревню со крестьяны и со всѣми угоды, какъ за мною будетъ въ вотчине, купчие съ подлинною очискою не дадимъ, и на мнѣ околничемъ Алексѣе Тимоѣевиче и на жене моей и на дѣтяхъ взять ему Алексѣю и жене ево и дѣтямъ по сей записи тѣ свои денги двѣсти рублевъ. А у сей записи свидѣтели: столники Дмитрей Григорьевъ сынъ Немцовъ, князь Василей княжъ Алексѣевъ сынъ Мещерской, дякъ Артемей Васильевъ сынъ Корницкой. А запись писалъ крѣпосныхъ дѣлъ подьячей Степанъ Михайловъ.

*На оборотъ:* Околничей Алексѣй Тимоѣевичъ Лихачевъ такову запись далъ и руку приложилъ. Стольникъ Дмитрей Григорьевъ сынъ Немцовъ у сей записи во свидѣльствѣ былъ и руку приложилъ. Стольникъ князь Василей княжъ Алексѣевъ сынъ Мещерской у сей записи во свидѣльствѣ былъ и руку приложилъ. Дякъ Артемей Васильевъ сынъ Корницкой у сей записи во свидѣльствѣ былъ и руку приложилъ.

ѲАѲН г(о) іюня въ 6 день за писмо и за записку восемь алтынъ двѣ денги взято и въ книгу записано у крѣпосныхъ дѣлъ. Подписалъ Лука Смол(ь)яниновъ.

и ал. и ден. взято.\*.

(На листѣ).

**Таблица 6.** Автографъ окольничаго Алексѣя Тимоѣевича Лихачева на купчей грамотѣ 1702 года: „Окольничей Алексѣй Тимоѣевичъ Лихачевъ Старицкую свою вотчину со крестьяны и со всеми угоды продалъ и дѣнегъ три тысячи пятьсотъ пятьдесятъ взял рублевъ и руку *(приложилъ)*.“ Далѣе находятся рукоприкладства: а) стольниковъ—1) Алексѣя Сидорова сына С и н я в и н а, 2) Дмитрія Григорьева сына Н ѣ м ц о в а, 3) князя Василья княжъ Алексѣева сына М е щ е р с к а г о; 4) стряпчаго Степана Остафьева сына А х м а н о в а.

Стряпчій подписался „Ахмановъ“, но въ „Боярской книгѣ“ 7200 года значится стряпчій Степанъ Астафьевъ сынъ Ахматовъ (кн. 12, стр. 633). Эта фамилія гораздо болѣе извѣстна. Однако „Ахмановъ“ читается и въ самомъ текстѣ документа.



**Таблица 7.** Собственноручныя рукоприкладства на купчей грамотѣ отъ 3 Юня 1702 года: 1) стольника Ивана Иванова сына Лихачева, 2) дьяка Артемія Васильева сына Корницкаго, и 3) Приказа Большія Казны подьячаго Данилы Иванова сына Новикова.

Подлинная купчая (см. табл. 5—7) находится въ архивѣ Н. П. Лихачева.

**Таблица 8 и 9.** Подпись Якова Алексѣевича Новосильцова: „Сия книга родословная артилерей подпорутчика Оурманьскаго правления Якова Алексева сына Новосилцова, а подписал я сам своею рукою 1731 году Ноября 10 дня“. Рукописный ex-libris на рукописной родословной книгѣ (въ десть), принадлежавшей Пусторослевымъ, изъ этого рода перешедшей въ родъ Новосильцовыхъ, а отъ Новосильцовыхъ по родству Лихачевымъ.

Подлинная рукопись въ собраніи Н. П. Лихачева.

**Таблица 10.** Портретъ Логина Ивановича Лихачева, сержанта Лейбъ-Гвардіи Семеновскаго полка, потомъ подполковника Свѣжскаго полка, ум. въ 1760 году.

Съ портрета масляными красками, находящагося у Н. П. Лихачева.

**Таблица 11.** Снимокъ съ начала сговорной (рядной) записи. Сговорилась вдова порутчика Якова Алексѣевича Новосильцева Анастасія Степановна (рожденная княжна Барятинская) за порутчика графа Сергѣя Алексѣевича Шереметева (р. 20 сент. 1721—ум. 6 янв. 1769 г.) въ замужество. Актъ написанъ въ 174(.) году—годъ и число не проставлены. Вдова Анастасія Степановна подписалась собственноручно (по указанію А. П. Барсукова <sup>1)</sup> она ум. 25 Фев. 1787 г.).

Свидѣтели: 1) Майоръ Федоръ Алексѣевъ сынъ Беклемишевъ.

2) Порутчикъ Иванъ Борисовъ сынъ Исаковъ.

3) Подполковникъ Алексѣй Ивановъ сынъ Лихачевъ.

4) Секундъ-майоръ Егоръ Ивановъ сынъ Анисимовъ.

5) Бригадиръ Иванъ Васильевъ сынъ Павловъ.

6) Подполковникъ Иванъ Ивановъ сынъ Свѣчинъ.

7) Коллежскій Ассессоръ князь Иванъ князь Борисовъ сынъ Козловскій.

---

<sup>1)</sup> См. „Родословіе Шереметевыхъ“.

- 8) Московскихъ монетныхъ дворовъ комиссаръ Василій Тимоеевъ сынъ Ардашевъ.
  - 9) Полевой Артиллеріи сержантъ, Петръ Андрѣевъ сынъ Трегубовъ.
  - 10) Псковскаго пѣхотнаго полка поручикъ Василій Алексѣевъ сынъ Лопухинъ.
  - 11) Полковникъ Иванъ Семеновъ сынъ Чебышевъ.
  - 12) Прапорщикъ Михаилъ Аѳанасьевъ сынъ Коведяевъ.
  - 13) Минерной роты капраль Аврамъ Богдановъ сынъ Болотниковъ.
  - 14) Ярославскаго пѣхотнаго полка фурьеръ Петръ Алексѣевъ сынъ Тютчевъ.
  - 15) Лейбъ Гвардіи Семеновскаго полка каптенармусъ Петръ Петровъ сынъ Озеровъ.
  - 16) Прапорщикъ Егоръ Ларионовъ сынъ Опочининъ.
  - 17) Перваго Московскаго пѣхотнаго полка сержантъ Гаврила Никитинъ сынъ Струковъ.
  - 18) Капраль Иванъ Борисовъ сынъ Самойловъ.
- Подлинный актъ находится въ семейныхъ бумагахъ у Н. П. Лихачева.

**Таблица 12.** Снимокъ съ начала сговорной, по которой (19 Декабря 1744 года) поручикъ Яковъ Алексѣевичъ Новосильцовъ сговорилъ дочь свою дѣвицу Марію Яковлевну въ замужество за Лейбъ-Гвардіи Семеновскаго полка сержанта Логина Ивановича Лихачева.

Текстъ изданъ полностью въ статьѣ Н. П. Лихачева: „О разрѣшительныхъ грамотахъ восточныхъ патріарховъ“ (М. 1893. 4°).

Подлинная грамота находится въ семейныхъ бумагахъ Н. П. Лихачева.

**Таблица 13.** Рукоприкладства на сговорной грамотѣ (19 Декабря 1744 года) Маріи Яковлевны Новосильцовой въ замужество за Логина Ивановича Лихачева:

- 1) Родителя невесты поручика Якова Алексѣевича Новосильцова.
- 2) Тайнаго совѣтника, дѣйствительнаго камергера и кавалера ордена святаго Александра барона Александра Григорьевича Строганова.
- 3) Дѣйствительнаго статскаго совѣтника и кавалера ордена святаго Анны барона Николая Григорьевича Строганова.

4) Дѣйствительнаго камергера и ордена святаго Анны кавалера барона Сергія Григорьевича Строганова.

5) Дѣйствительнаго статскаго совѣтника Петра Алексѣевича Соковнина <sup>1)</sup>).

**Таблица 14.** Снимки—1) съ подписи Логина Ивановича Лихачева (на сговорной отъ 19 Декабря 1744 года). и 2) съ подписи Алексѣя Ивановича Лихачева на сговорной графа Сергія Алексѣевича Шереметева 1740-хъ годовъ (1746—1747 гг.).

**Таблица 15.** Снимокъ съ начала купчей, по которой 23 Марта 1754 года, Марья Яковлевна Лихачева, жена Логина Ивановича Лихачева, купила село Полянки-Никольское у бабушки своей вдовы Прасковьи Петровны Змѣевой, рожденной княжны Хованской.

Текстъ документа, нынѣ хранящагося въ фамильныхъ бумагахъ Н. П. Лихачева, напечатанъ полностью въ брошюрѣ Н. П. Лихачева: „О разрѣшительныхъ грамотахъ восточныхъ патріарховъ“ (М. 1893. 4°).

**Таблица 16.** Рукоприкладство Анастасіи Степановны Новосильцевой, рожденной княжны Бярятинской, на рядной ея въ замужество за графа Сергія Алексѣевича Шереметева. См. выше таблицу 11.

„К сеи зговорнай вдова Настасья Степанова дочь Навасилцава в замужества за подпорутчика грааа Сергея Алезѣева сына Шереметева зговарилась и приданого па цене на три тысени рублеоѣ да денехъ две тысени рублеоѣ за сабою написала и руку приложила“.

**Таблица 17.** Рукоприкладство кадета Василя Яковлевича Новосильцева на закладной, по которой бабушка его вдова Прасковья Петровна Змѣева, рожденная княжна Хованская, въ 1747 году у внуки своей родной Маріи Яковлевны Лихачевой заняла двѣсти рублей, а въ закладъ дала сельцо Молитвенное въ Луховскомъ уѣздѣ.

Рукоприкладства на снимкѣ:

„К сеи закладной шлехетнаго кадецкаго корпуса кадетъ Василей Яковлевъ сынъ Навосилцовъ вместо вдовы Прасковьи

---

<sup>1)</sup> См. брошюру Н. П. Лихачева: „Биографія Петра Алексѣевича Соковнина“ (Спб. 1903. 8°).



Петровой дочери ассесора Федоровской жены Иванова сына Змеова, что она вышеписанное число денег двесте рублевъ до показаннаго сроку заняла и означенное свое недвижимое имение до того сроку заложила по ее прошенію руку приложилъ.

У сей закладной надворьнай советникъ Валадимиръ Федаравъ сынъ Шереметевъ <sup>1)</sup> свидетелемъ былъ и руку приложилъ.

У сей закладной Санпитербурскаго гарнизоннаго полку капитанъ Павелъ Пракоѡевъ сынъ Навасилцевъ свидетелемъ былъ и руку приложилъ“. (Далѣ слѣдуетъ рукоприкладство: „государственной коллегіи иностранныхъ дѣлъ ассесоръ Михаила Григорьевъ сынъ Собакинъ свидетелемъ былъ и руку приложилъ“).

Подлинный актъ находится въ семейныхъ бумагахъ у Н. П. Лихачева.

**Таблица 18.** Рукоприкладство генераль-майора Нефедя Никитича Кудрявцева при продажѣ имъ подполковнику Логину Ивановичу Лихачеву порозжего мѣста въ городѣ Казани (14 Мая 1758 года):

„К сеи купчеи генераль мазор Нефед Никитинъ сынъ Кудрявцовъ что я подполковнику Логину Иванову сыну Лихачеву означенное (?) порожжее место продалъ и денегъ десеть рублевъ взялъ и сее купчую ввышеписанной силе далъ и руку приложилъ“.

Можно замѣтить, что Нефедъ Никитичъ уже началъ слѣпнуть и писалъ съ большимъ трудомъ. Біографію Нефедя Никитича Кудрявцева, см. въ трудѣ Д. А. Корсакова: „Изъ жизни русскихъ дѣятелей XVIII вѣка“ (Казань. 1891. 8°).

Текстъ акта полностью слѣдующій:

„Лѣта тысеца седмь сотъ пятьдесятъ осмаго мая въ четвертынадесять день генераль-мазор Нефедъ Никитинъ сынъ Кудрявцовъ въ Казани отъ крѣпостныхъ дѣлъ далъ сию купчую Казанскаго гарнизона Свиажского полку подполковнику Логину Иванову сыну Лихачеву въ томъ, продалъ я Нефедъ ему Логину дворовое свое порожже мѣсто, которое досталось мнѣ по наслѣдству после покойной сестры моей Анисьи Федоровой дочери Мамонина брегадира Петровой жены Семенова сына Ртищева въ Казани въ приходѣ церкви великомученицы Параскѣвы нареченные Пятницы. Въ мѣжахъ то мое порожже мѣсто подле двора прапорщицы вдовы Окулины Львовой дочери Елагиной, по другую сторону его подполковника Логина Лихачева, мѣрою того мѣста съ лица отъ Пятницкой церкви поперешнику и въ другомъ конце по семи сажень, длиннику двадцать шесть сажень въ указную трехаршинную сажень. А взялъ я Нефедъ у него Логина за оное порожжее

---

<sup>1)</sup> См. А. П. Барсукова: „Родословіе Шереметевыхъ“ (Спб. 1904. 4°), подъ № 60 (ум. 14 Ноября 1780 г.).



мѣсто денегъ десять рублей, і впредь мнѣ Нефеду и наслѣдникомъ моимъ до онаго мѣста дѣла нетъ и не вступатца и ежели онъ Логинъ пожелаетъ на томъ мѣсте строение какое дѣлать, волно ему Логину, а оное мѣсто напредь сей купчей іному никому не продано не заложено и ни у кого ни въ какихъ крепостяхъ не укреплено, а буде кто въ оное мѣсто станеть вступатца и мнѣ Нефеду и наслѣдникомъ моимъ ево Логина жену ево і дѣтей ото всякихъ вступщиковъ очищать и убытковъ никакихъ не доставить, а ежели неочисткою моею и наслѣдниковъ моихъ оное мѣсто отъ него, Логина Лихачева отъ жены ево и отъ дѣтей хъ кому почему отойдетъ и ему Логину женѣ ево и дѣтямъ взять на мнѣ Нефедѣ и на наслѣдникахъ моихъ взятыя мною денги десять рублей і съ убытки сполна. Къ сей купчей генераль-маэоръ Нсѣедъ Никитинъ сынъ Кудрявцовъ что я подполковнику Логину Иванову сыну Лихачеву означенное порожжее место продалъ и денегъ десять рублей взялъ и сию купчую въ вышеписанной силе далъ и руку приложилъ. У сей купчей Казанскаго гарнизона Свияжскаго полку подпоручикъ Яковъ Васильевъ сынъ Дуровъ свидетелемъ былъ и руку приложилъ. У сей купчей обретающейся въ Казани при подушномъ зборе поручикъ Степанъ Степановъ сынъ Самарцовъ свидетелемъ былъ и руку приложилъ. Сию купчую писалъ писецъ Иванъ Степановъ. Запрѣщѣнія нетъ.

1758 году маия въ 14 день сия купчая у казанскихъ крепостныхъ дель въ книгу записана и пошлины по указу гривенныхъ рубль отъ писма десять, отъ записки три на расходъ три четверти копейки взяты и въ приходъ записаны. Совершилъ надсмотрщикъ Алексѣй Балахонцовъ.

*На 1-й страницѣ съ боку:* „Казанской Губернской Коллегіи секретарь Андреевъ Мазолевскій“. *Внизу:* „по приходной № 178, по записной № 54; пошлинъ: гривенной 1 р. отъ писма 10 к., отъ записки 3 к., на расходъ  $\frac{3}{4}$  к. взяты. Записано въ книгу перечнемъ маия въ 14 день“.

*(Написано на листъ гербовой бумаги двухкопѣчнаго достоинства, годъ на гербовомъ штемпель „1753“).*

**Таблица 19.** Церковь въ селѣ Полянкахъ-Никольскомъ, построенная Логиномъ Ивановичемъ и сыномъ его Александромъ Логиновичемъ Лихачевыми (съ фотографіи).

**Таблица 20.** Помѣщичій домъ, выстроенный въ селѣ Полянкахъ-Никольскомъ помѣщикомъ Александромъ Логиновичемъ Лихачевымъ (на мѣстѣ стараго дома, сожженнаго Пугачевцами).

Съ рисунка начала XIX ст., хранящагося въ собраніи Н. П. Лихачева.

**Таблица 21.** Усадьба села Полянокъ-Никольскаго въ началѣ XIX столѣтія (библіотека помѣщалась въ одной изъ комнатъ верхняго этажа).

**Таблица 22.** Усадьба села Полянокъ-Никольскаго (видъ со стороны рѣки Волги) въ двадцатыхъ годахъ XIX столѣтія.

Таблицы 21 и 22 съ рисунковъ, находящихся въ собраніи Н. П. Лихачева.

**Таблица 23 и 24.** Усадьба села Полянокъ-Никольскаго (видъ со стороны р. Волги) въ восьмидесятихъ годахъ XIX-го столѣтія.  
(Съ фотографіи 1880-хъ годовъ).

**Таблица 25.** Александръ Логиновичъ Лихачевъ (1752—1814).  
Снимокъ съ портрета масляными красками, находящагося у Н. П. Лихачева.

**Таблица 26.** Елизавета Семеновна Лихачева, рожденная Кисловская, въ бракѣ съ Александромъ Логиновичемъ Лихачевымъ съ 6 Ноября 1770 года (род. 7 Декабря 1756 года—ум. 24 Января 1812 года).  
Снимокъ съ портрета масляными красками, находящагося у Н. П. Лихачева.

**Таблица 27.** Патентъ Александру Логиновичу Лихачеву на чинъ титулярнаго совѣтника (произведенъ изъ подпоручиковъ).  
(Подлинникъ въ фамильныхъ бумагахъ Н. П. Лихачева).

**Таблица 28.** Паспортъ, выданный изъ Конторы Герольдмейстерскихъ Дѣлъ 9 Марта 1761 года недорослю Александру Логиновичу Лихачеву для проживанія до указныхъ 12 лѣтъ, когда (въ Мартъ 1765 года) онъ обязанъ явиться на смотръ твердо обученнымъ россійской грамотѣ.  
(Подлинникъ въ фамильныхъ бумагахъ Н. П. Лихачева).

**Таблица 29.** Паспортъ Лейбъ Гвардіи Семеновскаго полка օурьеру Александру Логиновичу Лихачеву на проживаніе въ селѣ Полянкахъ срокомъ съ 27 Марта по 27 Сентября 1770 года.  
(Подлинникъ въ фамильныхъ бумагахъ Н. П. Лихачева).

**Таблица 30 и 31.** Снимокъ съ аттестата, выданнаго Казанскимъ дворянствомъ Александру Логиновичу Лихачеву за участіе въ составленіи Родословныхъ книгъ дворянъ Казанскаго намѣстничества (выданъ 18 Декабря 1796 года).  
(Подлинникъ въ фамильныхъ бумагахъ Н. П. Лихачева).

**Таблица 32.** Грамота на древнее дворянство для дворянъ Казанской губерніи. Выдана прапорщику Андрею Нестеровичу Растовскому 24 Октября 1791 года.

Между прочими подписями находится и рукоприкладство: „Спаской округи депутатъ подпорутчикъ Александръ Лихачевъ“.

(Подлинная грамота находится въ собраніи Н. П. Лихачева).

**Таблица 33.** Рукописные ex-libris библиотеки Александра Логиновича Лихачева: „Александръ Лихачевъ“.

Александръ Логиновичъ обычно подписывалъ принадлежность ему книги только именемъ и фамиліей <sup>1)</sup>. Какъ примѣръ приведемъ (клише 1) надпись на книгѣ „Исторія о невинномъ заточеніи ближняго боярина Артемона Сергѣевича Матвѣева“ <sup>2)</sup>.

Большую часть при подписи добавлялся номеръ, который иногда зачеркивался и замѣнялся другимъ по мѣрѣ измѣненій въ расположеніи и мегематизациі книгъ библиотеки.

Какъ примѣры, см. на таблицѣ клише 2, 3 и 4. Первая подпись на книгѣ „Россійскаго унтеръ-офицера Ефремова, нынѣ коллежскаго ассессора, десятилѣтнее странствованіе и приключеніе въ Бухаріи, Хивѣ, Персіи и Индіи, и возвращеніе оттуда чрезъ Англію въ Россію, писанное имъ самимъ“ <sup>3)</sup>, вторая на изданіи: „Притчи Александра Сумарокова. Книга Первая“ <sup>4)</sup>; третья на маленькой книгѣ „Краткое описаніе древнѣйшаго и новѣйшаго состоянія Оттоманской Порты“ <sup>5)</sup>.

---

<sup>1)</sup> Книги на нѣмецкомъ и французскомъ языкахъ онъ подписывалъ латинской азбукой, стараясь транскрибировать произношеніе.

<sup>2)</sup> Изд. 2. Москва. 1785. 8°. Соп. № 4821. Книга переплетена въ хорошій переплетъ и видимо читана. Конечно, Александра Логиновича особенно интересовалъ отзывъ Андрея Артемоновича Матвѣева о предкахъ (см. стр. 407—409: „... и постельничій Алексѣй Тимоѣевичъ и стряпчій съ ключемъ братъ его Михаилъ Тимоѣевичъ Лихачевы, особы великаго разума и самаго благочестиваго состоянія исполненныя, въ крайней близости и милости у Ихъ высокоименованныхъ Величествъ обрѣталися и сильнымъ орудіемъ ко оправданію совершенной невинности тѣхъ оклеветанныхъ господъ Нарышкиныхъ и его боярина Артемона Сергѣевича и сына его, своимъ крѣпкимъ приносомъ, безстрашнымъ разсужденіемъ и благопріятною помощію... способствовали... Того ради благоволеніемъ Вседержителя Бога оные господа, Языковы, Апраксинны и Лихачевы, какъ въ животѣ своемъ благоволеніемъ благостыннымъ славословилися, тако и по кончинѣ ихъ, яко достойные и законные дѣлатели мзды своея, разумѣвающіи на нищихъ и убогихъ, въ вѣчныхъ обителяхъ небесныхъ у Царя царствующихъ воспріимуть вѣнецъ доброты, купно со всѣми праведными отъ руки Господни во вѣкъ и въ вѣкъ вѣка“.

<sup>3)</sup> Издана „Въ Санктпетербургѣ, печатано съ дозволенія указнаго у Гѣка 1786 года“. (Спб. 12°). См. Сопиковъ, № 3766 (съ ошибкою въ заглавіи).

<sup>4)</sup> Книга первая и вторая изданы въ Петербургѣ въ 1762 году, книга третья въ 1769 году. Три книги въ одномъ переплетѣ. Сопиковъ, № 9053.

<sup>5)</sup> Напечатано „Въ Санктпетербургѣ. При Морскомъ Шляхетномъ Корпусѣ 1769 года“ (малое 8°), Сочиненіе „Ѳ. Е м и н а“. Это первое изданіе сочиненія Ѳ. Э м и н а показано у Сопикова, № 7617.



**Таблица 34.** Семень Александровичъ Лихачевъ (р. 1774—ум. 28 Мая 1821 года).

Снимокъ съ миниатюры, принадлежащей Р. И. Лихачевой.

**Таблица 35.** Свидѣтельство объ отставкѣ, выданное порутчику Семену Александровичу Лихачеву, „которой находился въ Кирасирскомъ Его Императорскаго Величества полку“ (выдано 14 Февраля 1801 года).

Подлинникъ находится въ фамилныхъ бумагахъ Н. П. Лихачева.

**Таблица 36.** Снимокъ съ аттестата, выданнаго пятидесятнику ополченія 1812 года порутчику Семену Александровичу Лихачеву.

Подлинникъ находится въ фамилныхъ бумагахъ у Н. П. Лихачева.

**Таблица 37.** Портретъ Ѳедора Семеновича Лихачева (р. 1796—ум. 14 Октября 1835 года).

Снимокъ съ рисунка карандашемъ, находящагося у Н. П. Лихачева. Рисунокъ сдѣланъ княземъ Александромъ Алексѣвичемъ Голицынымъ, сослуживцемъ Ѳ. С. Лихачева по полку. Князь А. А. Голицынъ род. 12 Февраля 1798—ум. 19 Декабря 1854 года (см. „Родъ князей Голицыныхъ“, № 163).

**Таблица 38.** Портретъ Ѳедора Семеновича Лихачева (р. 1796—ум. 14 Октября 1835 года, въ селѣ Полянкахъ-Никольскомъ), въ парадномъ красномъ кавалергардскомъ мундирѣ.

Снимокъ съ акварели, принадлежащей Н. П. Лихачеву.

**Таблица 39.** Портретъ Ѳедора Семеновича Лихачева (1796—14 Октября 1835), въ отставкѣ, въ послѣдніе годы жизни.

Снимокъ съ портрета масляными красками, принадлежащаго Н. П. Лихачеву.

**Таблица 40.** Портретъ Ивана Ивановича Панаева (род. 23 Сент. 1753—ум. 26 Окт. 1796 года).

Съ портрета масляными красками, принадлежащаго Н. П. Лихачеву. Портретъ былъ написанъ, повидимому, по поводу пожалованія ордена св. Владиміра. Исторію пожалованія рассказываетъ въ своихъ „Воспоминаніяхъ“ В. И. Панаевъ.



**Таблица 41.** Портретъ Надежды Васильевны Панаевой, рожденной Страховой. Надежда Васильевна считалась и признавалась по-этомъ Г. Р. Державинымъ „племянницей“, но судя по родословной таблицѣ, она не могла быть его родной племянницей.

Съ портрета масляными красками, принадлежащаго Н. П. Лихачеву.

**Таблица 42.** Портретъ Прасковьи Александровны Панаевой, рожденной Жмакиной, супруги поэта Владиміра Ивановича Панаева.

Съ портрета масляными красками, принадлежащаго Н. П. Лихачеву.

**Таблица 43.** Снимки съ миниатюръ:

1) Портретъ Ѳедора Михайловича Рындовскаго, врача и литератора, супруга Поликсены Ивановны Панаевой.

2) Портретъ Надежды Васильевны Панаевой, рожденной Страховой („племянница“ Г. Р. Державина). Рисовано около 1820 года.

3) Портретъ Поликсены Ивановны Панаевой, въ замужествѣ Рындовской (род. 1789—ум. 1848 года).

4) Портретъ Александра Ивановича Панаева (род. 1788—ум. 1868 года), Уланскаго Его Императорскаго Высочества Великаго Князя Константина Павловича полка штабъ-ротмистра.

Всѣ четыре снимка сдѣланы съ миниатюръ, принадлежащихъ Ипполиту Александровичу Рындовскому (члену Государственной Думы четвертаго созыва).

**Таблица 44.** Портретъ Глафиры Ивановны Панаевой, въ замужествѣ Лихачевой (р. 1794—ум. 16 Мая 1880 года).

Съ портрета масляными красками, принадлежащаго Н. П. Лихачеву. Портретъ былъ рисованъ И. И. Журавлевымъ съ акварели, относящейся ко времени около 1820 года.

**Таблица 45.** 1) Портретъ Глафиры Ивановны Лихачевой, рожденной Панаевой (р. 1794—ум. 16 Мая 1880 года).

Владѣла с. Полянками-Никольскимъ по смерти мужа съ 1835 по 1862 годъ. Фотографія снята въ г. Свіяжскѣ, гдѣ Глафира Ивановна послѣдніе годы жизни провела въ монастырѣ (не принимая иночества).

2) Портретъ Екатерины Семеновны Юрьевой, рожденной Лихачевой (р. 4 Мая 1799—ум. 10 Ноября 1864 года).

Фотографія снята въ послѣдніе годы жизни.

**Таблица 46.** Автографъ Павла Львова („отъ автора Его Высокоблагородію Ивану Ивановичу Панаеву“) на книгѣ, подаренной имъ Ивану Ивановичу Панаеву.

На книгѣ „Россійская Памела или исторія Маріи добродѣтельной поселянки“ (Спб. 1789. 8°).

**Таблица 47.** Автографическія надписи, сдѣланныя Владиміромъ Ивановичемъ Панаевымъ на его сочиненія, подаренныхъ Ѳ. С. и Г. И. Лихачевымъ.

1) „Любезному брату Федору Семеновичу Лихачеву въ знакъ памяти и дружбы отъ сочинителя. 10 Октября 1823. Полянки“.

2) „Любезной сестрицѣ Глафирѣ Ивановнѣ въ знакъ дружбы. 1817 года 9 Генваря С.Петербургу.“ на похвальномъ словѣ Государю Императору Александру Первому“<sup>2)</sup>.

**Таблица 48.** Стихи Ѳедора Михайловича Рындовскаго, написанные имъ въ альбомъ Ѳедора Семеновича Лихачева, въ 1818 году.

Альбомъ находится въ собраніи Н. П. Лихачева.

**Таблица 49.** Стихи, написанные въ альбомъ Ѳедора Семеновича Лихачева сестрою его жены Поликсеною Ивановною Рындовскою, рожденною Панаевой.

**Таблица 50.** Стихи, написанные въ альбомъ Ѳедора Семеновича Лихачева его другомъ, княземъ А. Гундоровымъ.

**Таблица 51.** 1) Рукописный ex-libris: „(Книга сія) принадлежитъ Катерине Лихачевой—куплена на новый годъ. 1808 году“.

На книжкѣ „Новая нѣмецкая азбука“ (М. 1806. 8°).

2) Рукописный ex libris—„cette grammaire appartient à Mad<sup>elle</sup> Catherine Lihatchev“.

На книжкѣ „Principes de la langue française“ (S.P.B. 1826. 12°).

<sup>1)</sup> „Иванъ Костинъ, народная повѣсть. Сочинение Владиміра Панаева. Санктпетербургъ, въ типографіи Н. Греча. 1823“ (на оборотѣ заглавнаго листа: „Отпечатано особо изъ X части Библіотеки для чтенія“), съ гравюрой; заглавный листъ и 40 нумер. стр. in 8°.

<sup>2)</sup> „Похвальное слово Государю Императору Александру Первому, произнесенное при торжественномъ открытіи Общества любителей Отечественной словесности въ Казани 12 Декабря 1814 года членомъ онаго В. Панаевымъ“ („Санктпетербургъ. Въ Типографіи Императорскаго Воспитательнаго Дома. 1816 года“), 3 листка не нумер. 41 стр. in 4° (по помѣтѣ листовъ, но форматъ небольшая восьмая).

Оба ex-libris на книгахъ, принадлежавшихъ Екатеринѣ Семеновѣ Лихачевой, въ замужествѣ Юрьевой (1799—1864).

3) Рукописный ex-libris: „Принадлежитъ Ивану Лихачеву“. Надпись на брошюрѣ „Брюсовъ календарь“ (М. 1825. 8°), принадлежавшей юному И. О. Лихачеву, до поступления его въ Морской Корпусъ.

**Таблица 52.** 1. Автографъ Владиміра Ивановича Панаева на книгѣ, подаренной племяннику—будущему вице-адмиралу Ивану Θεодоровичу Лихачеву.

На книгѣ „Геометрія“ (соч. Николле). Спб. 1833. 8°.

2. Автографъ Θεдора Михайловича Рындовскаго на книгѣ, подаренной племяннику—будущему вице-адмиралу Ивану Θεодоровичу Лихачеву.

На сочиненіи Н. Давыдова: „Сцены на морѣ“ [С.Петербургъ. 1835. 8° (но по 12 стр. въ листѣ)].

**Таблица 53.** Портретъ вице-адмирала Ивана Θεодоровича Лихачева (р. 31 Марта 1826—ум. 15 Ноября 1907), въ бытность его въ Морскомъ Корпусѣ.

Съ портрета масляными красками, принадлежащаго Н. П. Лихачеву.

**Таблица 54.** Портретъ Александра Васильевича Новосильцева (ум. 1840).

Съ портрета масляными красками, принадлежащаго Н. П. Лихачеву.

**Таблица 55.** Снимокъ съ собственноручныхъ подписей стольника Алексѣя Яковлевича Новосильцева, именитаго человѣка Александра Строганова, именитаго человѣка Николая Строганова, стольника князя Василья Алексѣевича Мещерскаго, майора Степана Семеновича Челищева, стольника князя Θεодора Матвѣевича Козловскаго.

Подписи на сговорной Марьи Алексѣевны Новосильцевой за гардемарина Василья Михайловича Шишкина (27 Августа 1717 года).

Подлинная сговорная хранится въ фамильныхъ бумагахъ Н. П. Лихачева. Текстъ изданъ въ „Сборникѣ актовъ, собранныхъ въ архивахъ и библіотекахъ“ (Н. П. Лихачевымъ), изд. Спб. 1895. 8°, см. № XXXII.

**Таблица 56.** Портретъ Петра Θεодоровича Лихачева (р. 27 Іюня 1833—ум. 20 Февраля 1904 года), въ мундирѣ Кирасирскаго Ея Величества полка.

**Таблица 57.** Портретъ Петра Ѳеодоровича Лихачева (1833—1904).  
Время разбора Полянской библіотеки.

**Таблица 58.** 1) Петръ Ѳеодоровичъ Лихачевъ въ 1862 году.  
2) Петръ Ѳеодоровичъ Лихачевъ года за три до кончины.

**Таблица 59.** Портретъ Петра Ѳеодоровича Лихачева (1890-е годы).

**Таблица 60.** Портретъ Клавдіи Петровны Лихачевой, рожденной  
Андреевой (род. 9 Февраля 1834 года).  
Фотографія 1909 года.

**Таблица 61.** 1. Портретъ Андрея Ѳеодоровича Лихачева (р. 4 Іюня  
1832—ум. 11 Августа 1890 года).  
Его археологическія коллекціи и большая библіотека  
образовали Лихачевскій музей въ Казани.  
2. Портретъ Якова Петровича Андреева (род. 2 Марта  
1835 года), шурина Петра Ѳеодоровича Лихачева.  
Я. П. Андреевъ составлялъ каталогъ Полянской биб-  
ліотеки вмѣстѣ съ П. Ѳ. Лихачевымъ.

**Таблица 62.** Билліардная комната и библіотека въ с. Полянкахъ при  
П. Ѳ. Лихачевѣ.

**Таблица 63.** Кабинетъ П. Ѳ. Лихачева (собраніе древняго оружія).

**Таблица 64.** Заль въ Полянскомъ домѣ (при П. Ѳ. Лихачевѣ).

**Таблица 65.** Гостинная въ Полянкахъ (при П. Ѳ. Лихачевѣ).

**Таблица 66.** Заглавный листъ брошюры: „Мокѣй Михѣичъ и его се-  
стрица“ (разсказъ П. Медвѣдева).

„Отдѣльный оттискъ изъ журнала „Волжскій Вѣстникъ“,  
изданный въ одномъ экземплярѣ для рьянаго библіофила  
Николая Петровича Лихачева, на память отъ редактора-  
издателя журнала

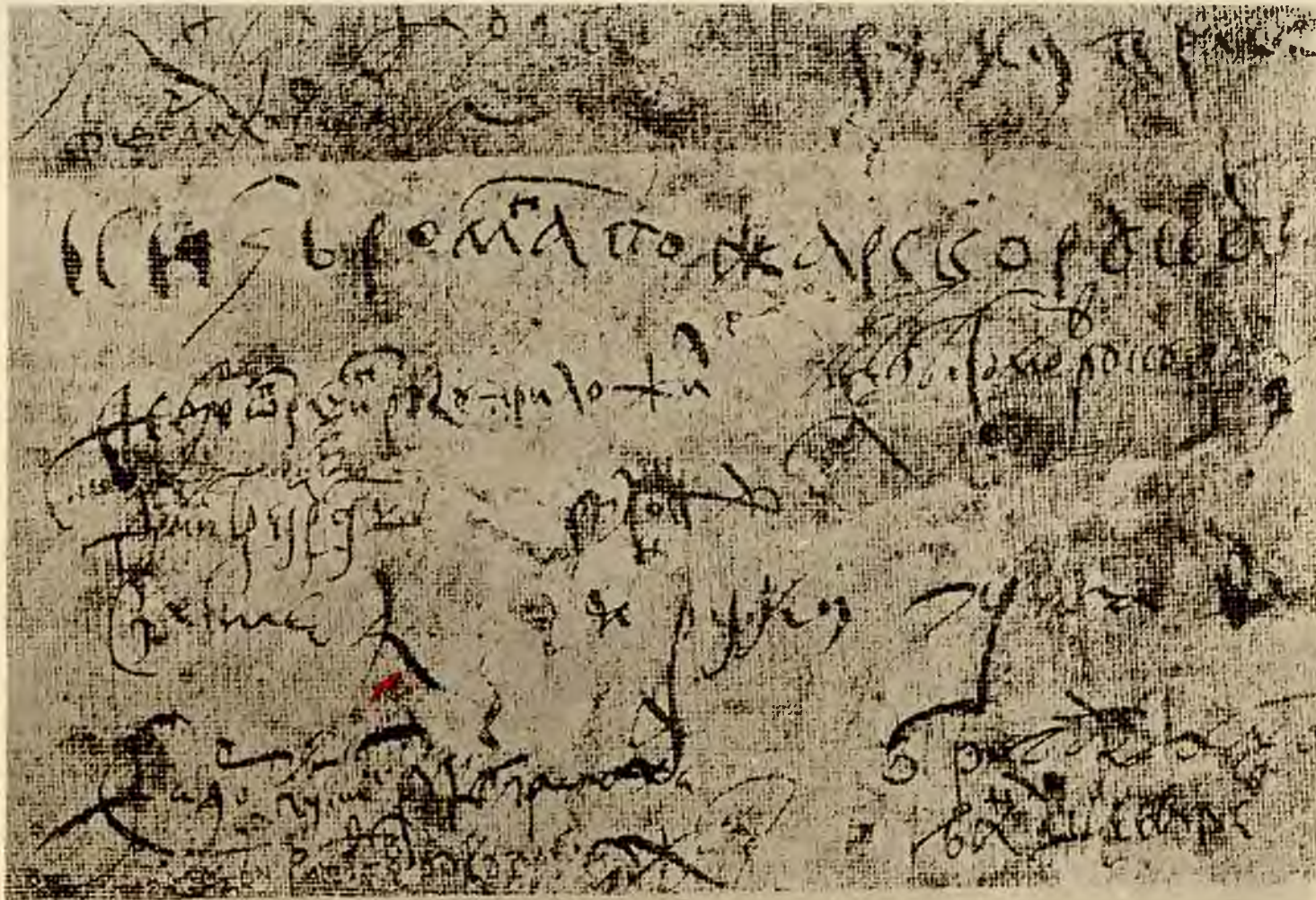
Н. П. Загоскина.

6 Декабря 1883 года.

Николинъ день“.

„Казань  
Типографія Императорскаго университета  
1883“.





Собственноручная подпись Федора Лихачева (см. строку над рукоприкладством князя Романа Пожарского) на „Утвержденной грамотѣ объ избраніи на Московское государство Михаила Федоровича Романова“.





КНИГА ПЕРВАЯ О ПРАВИЛНІИ

пихисн. Полнповѣски отлашеніе. Рѣдкимъ же языко  
 нарицае бгьство слово, Избрана шбгьтавны писаніи.  
 Евалыкиа проповѣди. Латильски оученіи. Рѣтны  
 бгьтоисны оцъ. Вкопрѣствъ ишхѣтѣ. Рѣсше цошбразѣ  
 хотѣщаго разѣмѣти. Шкошбразѣ могѣщаго разумѣ  
 дати ; Ботроствъ ;

Понеже веднаша мудрость хрѣщанеца все пре  
 лежи. Еше га бгьта на знати. Исамѣхъ себе ;  
 Всего ради вопрошаю та чмо еси пы ; штиѣтѣ .  
 азъ есмь члвкъ . созданиѣ бжїе слащесно . тпо  
 реніе рукѣ его . пошбразѣ его ипоподѣкію его .  
 Ботро . Чмо ради та бгь члка сотвори ;



176та зрнѣ. Ся инри прологи

Саас го ѿперестаете Сяца сентябрю  
каторъ по горахъ етъ кцъ

А прологи ѿперестаете дая инри

Сярта поиднѣ Хубоня по сентябрь

А Сянтри Наволождѣ

Владъ адинаго прорика иди

и прѣсвѣро Сяца архама Хатыншого

это дхемиве плостѣи

ѿ стародо Тѣттинного двора

пушно илочникъ Константинъ Ивановъ  
и Лихачевъ

по оцѣ Сяса въ Владне Владнолке

и рашинце пашке Лихачеве.

и пом три Сяса Сянникъ Сяриале к по Жен  
Сяса катале

и по нѣ Сяса въ перѣ и пел (Сяси) Х  
родителехъ

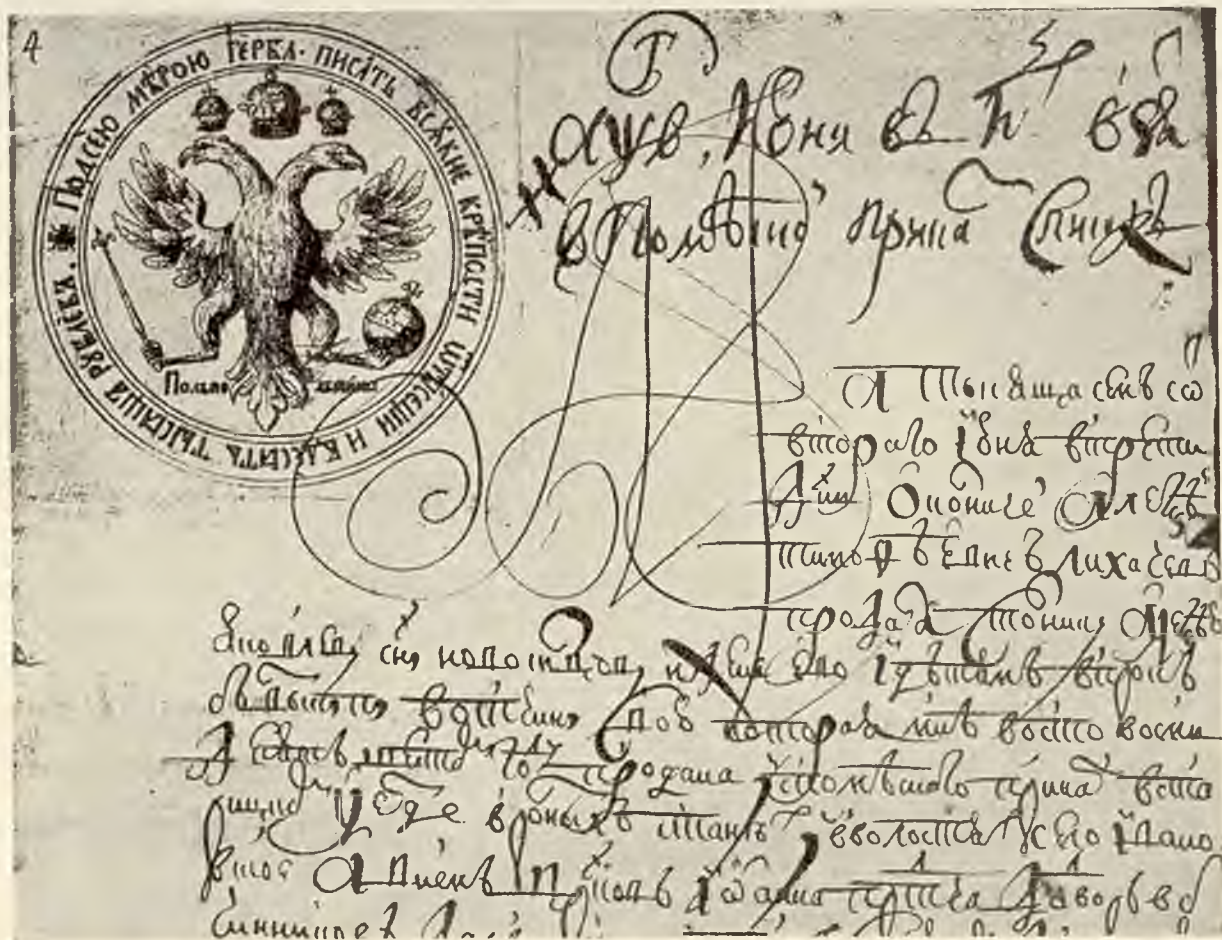
Вкладная запись 1643—44 гг., по которой путный ключникъ Константинъ Ивановичъ Лихачевъ даетъ въ монастырь печатный Прологъ.





Василій Богдановичъ Лихачевъ и дякъ Ѳомиинъ правятъ (въ 1659 году) посольство передъ Фердинандомъ II., великимъ герцогомъ Тосканскимъ.





Снимокъ съ первыхъ строкъ купчей грамоты (отъ 3 Іюня 1702 года), по которой стольникъ Алексѣй Яковлевъ сынъ Новосильцовъ купилъ у околичнаго Алексѣя Тимофеевича Лихачева вотчину въ Старицкомъ уѣздѣ.







Снѣ, книга

рожд. (Лют. 1731)

Второе

Полковник

Доръ Максимо. травляния

Рукописный ex-libris подпоручика артиллерии Якова Алексѣевича Новосильцова (1731 годъ).



Якова

для сына,

Сына, Новосильца

Апогила, Яковлевича  
 подпоручика артиллерии

Рукописный ex-libris подпоручика артиллерии Якова Алексеева сына Новосильцова (1731 годъ).



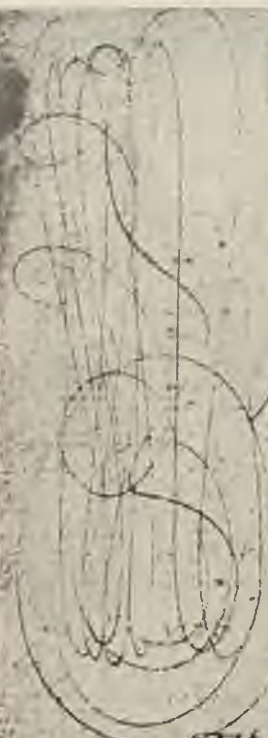
Логинъ Ивановичъ Лихачевъ

(ум. въ 1760 году).



Писанна (Суд) ютѣ-...

порѣшана зисва а не...  
новаяцова рѣка...  
спиданова...  
иба...  
Ванѣ...  
иш...



Личе...  
ту...  
Воло...  
рѣка...  
иш...  
иш...  
иш...  
иш...

Начало сговорной въ замужество вдовы Анастасин Степановны Новосильцевой за графа Сергѣя Алексѣевича Шереметева.



610.



Мыяща сѣмь 10 септбре  
днхъ септврпсаго унвдръ  
вѣдѣлы на сѣмь днхъ  
артилерии тѣхъ же  
яковъ алѣхъ сѣмь ибъ  
зговорила я дога своб роудъ  
дѣвицъ марьб яновлѣвѣ дога  
рство ли. Рядъ сѣмь новпного пдидъ  
логина Иванова сѣмь лихачѣво  
свѣтѣя бѣи милосрдѣ свѣтѣя  
прѣтѣя бѣи назаннѣя  
сѣмь шаронб иттрики сѣмь  
сѣмь прѣтѣя бѣи иттрики сѣмь  
сѣмь прѣтѣя бѣи иттрики сѣмь  
сѣмь прѣтѣя бѣи иттрики сѣмь



сѣмь шаронб иттрики сѣмь  
сѣмь прѣтѣя бѣи иттрики сѣмь  
сѣмь прѣтѣя бѣи иттрики сѣмь  
сѣмь прѣтѣя бѣи иттрики сѣмь  
сѣмь прѣтѣя бѣи иттрики сѣмь  
сѣмь прѣтѣя бѣи иттрики сѣмь  
сѣмь прѣтѣя бѣи иттрики сѣмь  
сѣмь прѣтѣя бѣи иттрики сѣмь  
сѣмь прѣтѣя бѣи иттрики сѣмь  
сѣмь прѣтѣя бѣи иттрики сѣмь

Начало сговорной въ замужество дѣвицы Марин Яковлевны Новосилцевой за лейбъ-гвардин Семеновскаго полка сержанта Логина Ивановича Лихачева. (1744 г. 19 Декабря).





Повех рѣшѣи Кле<sup>т</sup>ъ Яковлеви Емлюмаго похвѣ,  
 Се<sup>д</sup>ашнѣмъ конемъ Яковлеву тѣмъ Лихачеву,

Гдѣи Соброркои Пополюбнннхъ алектѣи Яковлеву Свѣдѣ  
 Лихачеву Свѣдѣлннхъ Обннхъ  
 Прчло Дннхъ

1. Автографъ Логина Ивановича Лихачева на рядной, писанной 19 Декабря 1741 года.

2. Автографъ Алексѣя Ивановича Лихачева на рядной 1740-хъ годовъ (1746—1747?).











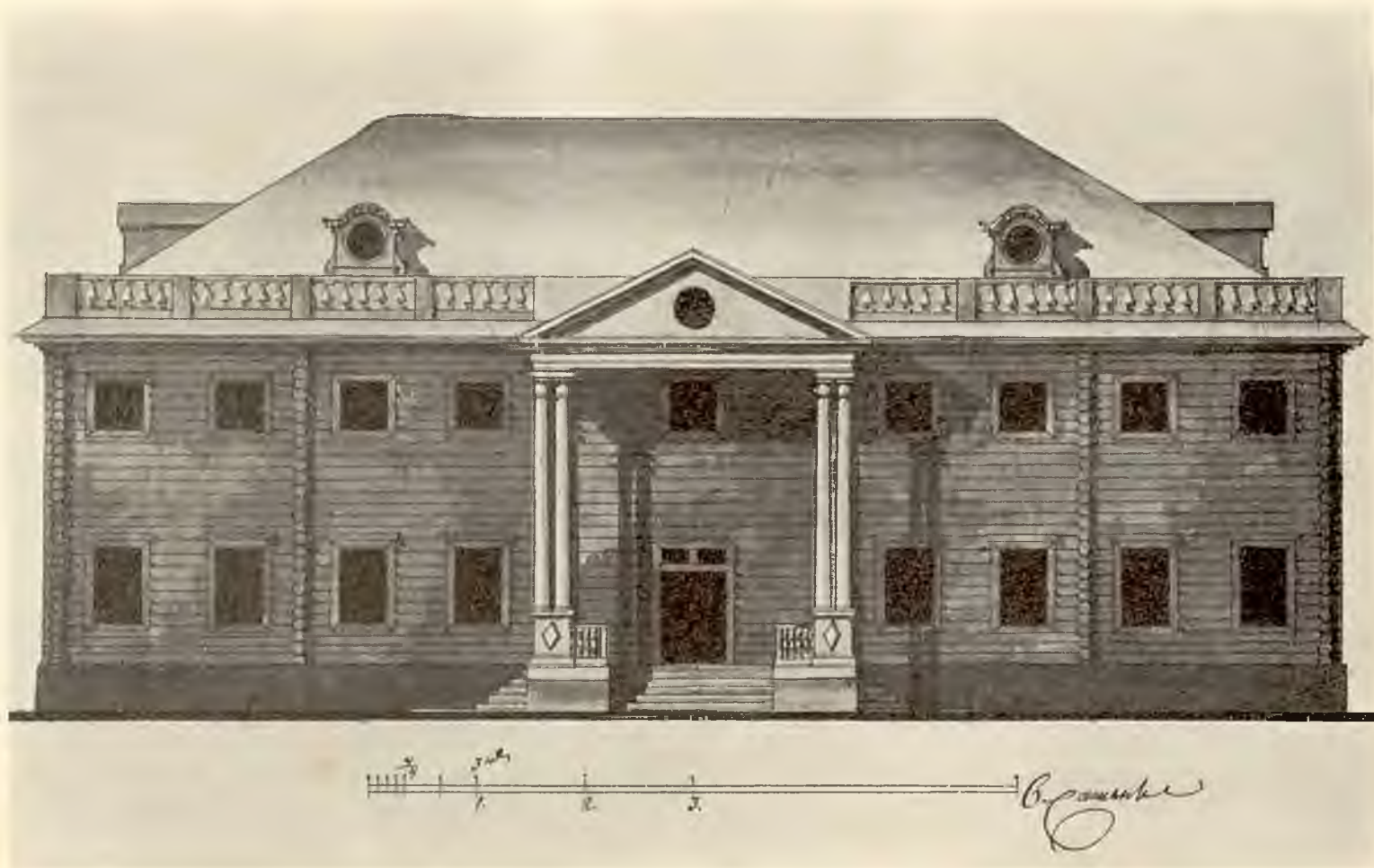








Церковь въ Полянкахъ,  
построенная Логиномъ Ивановичемъ и сыномъ его Александромъ Логиновичемъ  
Лихачевыми.



Помѣщичій домъ, выстроенный въ с. Полянкахъ-Никольскомъ Александромъ Логгиновичемъ Лихачевымъ  
(на мѣстѣ стараго дома, сожженного пугачевцами).





Усадьба села Полянки-Никольское въ началѣ XIX столѣтія (библіотека помѣщалась въ одной изъ комнатъ верхняго этажа).



Усадьба села Полянки-Никольское (видь со стороны р. Волги) въ двадцатыхъ годахъ XIX столѣтя.





1. Усадьба села Полянки-Никольское (видъ со стороны р. Волги) въ восьмидесятыхъ годахъ XIX столѣтя.



II. Усадьба села Полянки-Никольское (видъ со стороны р. Волги) въ восьмидесятыхъ годахъ XIX столѣтiя.





Александръ Логиновичъ  
ЛИХАЧЕВЪ.  
(1752—1814).



Елисавета Семеновна Лихачева,  
рожденная Кисловская.

Въ бракъ съ 6 Ноября 1770 года.

(1756—1812).



БОЖІЕЮ МИЛОСТІЮ МЫ ЕКАТЕРИНА ВТОРАЯ,  
ИМПЕРАТРИЦА И САМОДЕРЖИЦА ВСЕРОССИЙСКАЯ,  
и прочая, и прочая, и прочая.

**И**Звѣстно и вѣдомо да будетъ каждому, что МЫ Александра Лихачева, который НАМЪ Подпорутчикомъ служилъ, за оказанную его къ службѣ НАШЕЙ ревность и прилѣжность въ НАШИ титулярные Совѣтники, въ рангъ сулупутнаго Капитана тысяща седмь сотѣ девяносто третьяго года Декабря тридцать перваго дня всемилостивѣйше пожаловали и учредили; яко же МЫ симъ жалуемъ и учредимъ, повелѣвая всѣмъ НАШИМъ подданнымъ оного Александра Лихачева НАШИМъ титулярнымъ Совѣтникомъ, въ рангъ сулупутнаго Капитана надсказнымъ образомъ признавать и почитать; на противъ чего и МЫ надбемся, что онъ въ томъ ему отъ НАСЪ всемилостивѣйше пожалованомъ чинѣ такъ вѣрно и прилѣжно поступать будетъ, какъ по вѣрному подданному надлежитъ. Во свидѣтельство того, МЫ сіе НАШЕМУ Правительствующему Сенату подписать и Государственной НАШЕЙ печатью укрѣпить повелѣемъ. Давъ въ Санктпетербургѣ сѣтября 17 дня 1796 года.

*Копія на Высочайшій указъ  
Императрицы Екатерины Второй  
Сенаторъ и Канцлеръ Михаилъ Соколовъ  
Лихачевъ - Капитанъ Александръ Лихачевъ  
Секретарь и Канцлеръ Иванъ Волынский*

*Надворный Советникъ Михаилъ Соколовъ  
Въ Санктъ-Петербургѣ  
Въ Санктъ-Петербургѣ*

*Копія на Высочайшій указъ*

Патентъ Александру Логгиновичу Лихачеву на чинъ титулярнаго совѣтника  
(произведенъ изъ подпорутчиковъ).





Полковникъ Я. Вейсштета Государинъ Императорской Службы  
Александръ Самоукичъ въ родинѣ

Курганъ Курганъ

Объявляю что Моему сыну лейб-гвардии Полку Еурьера Александру Лихачеву для прописки  
и уплаты за оное въ надельный Уездъ село Полянны (называется такъ) Воеводъ Наталей. Который срокъ  
явится ему покуда онъ тамъ ономъ полку обрѣтается (или) и до конца вѣка село уездное село то же  
родни оному Еурьеру Александру внаделѣнъ былъ поныне вѣдовае (или) вѣдовае Еурьеру ономъ  
и по вѣдовае Еурьеру внаделѣнъ былъ поныне вѣдовае Еурьеру ономъ внаделѣнъ былъ поныне  
двадцать семь и 29 Мая 1770. Годъ.

Иванъ Петровичъ сынъ Еурьера лейб-гвардии  
полку подполковникъ Александръ Лихачевъ  
Александръ сынъ оному Ковалевъ  
Иванъ Вуковичъ

№ 231.



Катапаса Петровичъ сынъ оному Еурьеру

ПАССПОРТЪ Лейбъ-Гвардинъ Семеновскаго полка еурьера Александра Логгиновича Лихачева на проживаніе въ селѣ Полянкахъ  
срокомъ съ 27 Марта по 27 Сентября 1770 года.









# ГРАМОТА

Казанской губернии отъ губернскаго предводителя дворянства и урядныхъ дворянскихъ депутатов, собранныхъ для составления дворянской родословной книги, данная дворянину Тоснодину Изаворшину Андрею Нестерову Ростовскому.

Разсмотрѣвъ на основаніи всевысочайше пожалованной отъ ЕЯ ИМПЕРАТОРСКАГО ВЕЛИЧЕСТВА въ 1785 году апрѣля 22 дня дворянскому грамоты, предъявленной отъ него Ростовскаго о дворянскомъ его достоинствѣ доказательства, признали оныя согласными съ предписанными на то правилами; въ слѣдствіе коихъ по силѣ всевысочайшей статьи объясненной грамоты отъ и родъ внесенъ въ дворянскую родословную Казанской губернии книгу въ Шестую ея часть. во свидѣтельство чего, мы губернский предводитель дворянства и депутаты, во исполненіе всевысочайшаго ЕЯ ИМПЕРАТОРСКАГО ВЕЛИЧЕСТВА соизволенія, даемъ ему сию грамоту за подписаніемъ нашимъ, утверждая оную печатью дворянскаго дворянства Казанской губернии 24 числа Октября 1791 года. Губернскаго Предводителя дворянства *Андрея Нестерова* *Иванъ Терзевъ* *Иванъ Терзевъ*.

*Секретарь отъ дворянства Александръ Лихачевъ*

*Свидѣтели: Александръ Лихачевъ, Александръ Лихачевъ, Александръ Лихачевъ*

*Варяжская Губернія (Сирьма) Андрей Нестеровъ*



*№ 1*

Грамота, удостоверяющая внесеніе Андрея Нестеровича Ростовскаго въ шестую часть Родословной книги дворянства Казанской губернии (подпись депутата отъ Спасской округи—Александра Логиновича Лихачева).



1.

Александр Лихачев

2.

Александр  
Лихачев  
55

3.

~~Р. 79.~~ 39.  
Александр Лихачев.

4.

~~Р. 72.~~  
Александр Лихачев.

1—4. Рукописные книжные знаки (ex-libris) Александра Логгиновича Лихачева.



Семень Александровичъ  
ЛИХАЧЕВЪ.

(р. 1774 г., ум. 28 Мая 1821 года).





Аттестатъ.

По указу Его Императорскаго Величества, Поручику Семю Александрову сыну Лихачеву въ засвидѣтельство того, что онъ по выбору Кабарскаго дворянина Федотыча по отпущеніи Внутренней М. округа Кабарской и Вятской губерній сполненъ прошлаго 1812 года Октября 13. дня пятидесятихъ, и продолжалъ служеніе по самой росписи, повелѣній Императорскихъ Высочайшихъ указовъ въ 31. день июля состоявшихся отъ 1<sup>ей</sup> сполненъ въ резерву приисланныхъ; то есть по 1<sup>ей</sup> классу настоящаго мѣсяца, въ которое онъ 1<sup>ей</sup> Лихачевъ по желанію ора не оставилъ на военной службѣ, единственно по болезни своего здоровья, — желѣв. — Вмѣстѣ въ всего того мѣсяца велѣно 1<sup>ей</sup> Лихачевъ себя отлучитъ, должность какою возмѣщая отлучивъ въ особѣхъ въ жердѣхъ, расторопности и доблести и безупречнаго учения. Въ отлученіи и подполковъ небыла. а именно всегда какъ въ продолженіи службы сполненъ, такъ и въ повелѣніи ика до отлученія; то и утверждаю Подполковъ мой въ приложеніи Серба моего пера. — Кабар. — Декабря 1. дня 1812. года.

№ 1890. С. 100

Его Императорскаго Величества, Всемилостивѣннаго Государя моего, Подполковникъ, Кавказскій действительный Инженеръ Кабарскаго резервнаго отряда Кабарской и Вятской губерній, вѣдущаго разнаго полковника Кавказскаго 4. Стана Кабарскаго. — С. 100







Федоръ Семеновичъ Лихачевъ  
(род. 1796 года, ум. 14 Октября 1835 года).

Рисунокъ карандашемъ въ собраніи автора.



Федоръ Семеновичъ Лихачевъ

(р. 1796 г., ум. 14 Октября 1835 года въ селѣ Полянкахъ),  
въ парадномъ красномъ кавалергардскомъ мундирѣ.

Съ акварели, принадлежащей Н. П. Лихачеву.





Федоръ Семеновичъ Лихачевъ  
(1796—14 Октября 1835).



Иван Иванович и Надежда Васильевна  
Таняевы.





Прасковья Александровна Панаева,  
рожденная Жмакина,  
супруга поэта Владимира Ивановича Панаева



1.



2.



3.



4.

1. Федоръ Михайловичъ Рындовскій,  
врачъ и литераторъ, супругъ Полиksены Ивановны Панаевой.

2. Надежда Васильевна Панаева, рожденная Страхова  
(въ старости, около 1820 года).

3. Поликсена Ивановна Рындовская, рожденная Панаева,  
(р. 1789 г.—ум. 1848 г.).

4. Александръ Ивановичъ Панаевъ,  
Уланскаго Его Императорскаго Высочества Великаго Князя Константина Павловича  
полка штабъ-ротмистръ (род. 1788 г.—ум. 1868 г.).



Глафира Ивановна Лихачева,  
рожденная Панасва  
(1794—16 Мая 1880 г.).





Глафира Ивановна Лихачева,  
рожденная Панаева

(р. 1794 г.—ум. 16 Мая 1880 г.).



Екатерина Семеновна Юрьева,  
рожденная Лихачева

(р. 14 Мая 1799 г.—ум. 10 Ноября 1864 г.).

РОССІЙСКАЯ  
ПАМЕЛА  
или  
ИСТОРИЯ МАРИИ,  
добродѣтельной Поселянки.

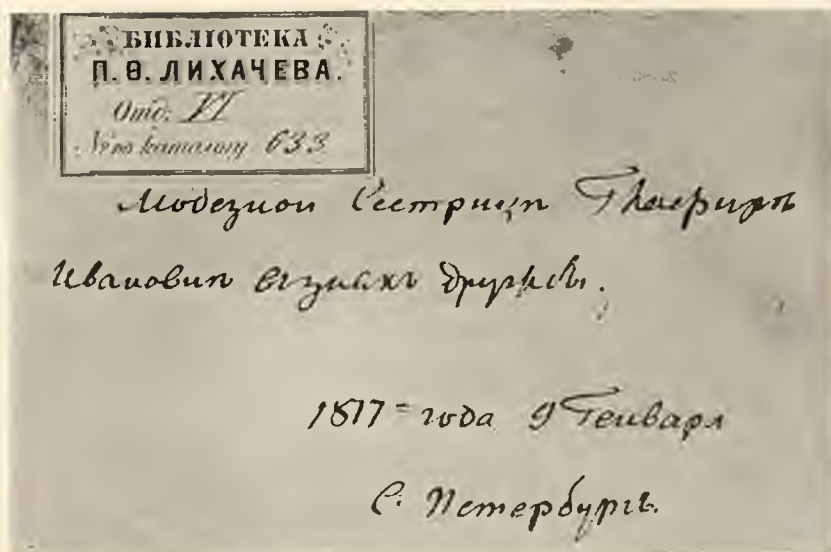
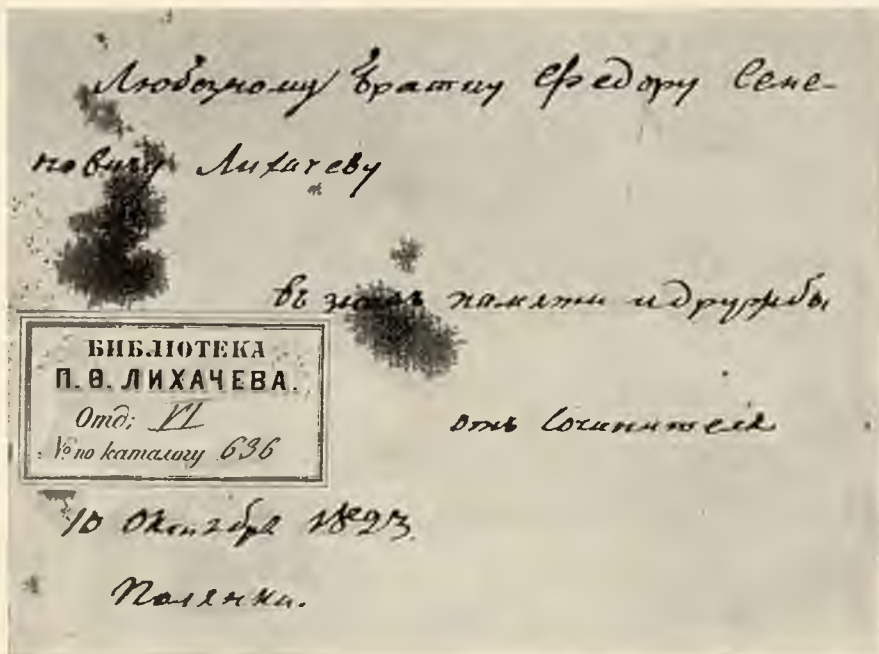
Сочиненіе Павла Львова.

Этот Автор...  
Получил...  
если кто...

Часть первая.

Во градѣ С. Петра,  
напечатано въ Императорской Печати,  
1789 года.

Автографъ Павла Львова на книгѣ, подаренной имъ Ивану Ивановичу Панасву.



Автографы Владимира Ивановича Панаева, сделанные им на его сочинениях, подаренных Федору Семеновичу и Глафиръ Ивановичъ Лихачевымъ.



Свѣтъ въ Альбомѣ много словъ,  
 Но мало искренности души,  
 Держи въ миль-дружба и любовь,  
 Не вѣршишь — истину обличить.  
 Приданъ не терпится много словъ;  
 Безъ словъ въ ней сердце загорится:  
 Будь веселье души, будь взоръ,  
 Люби друзей, дни и стражи.  
 Вотъ все, чего приданъ любви  
 Печать и Михаилъ! Исполни,  
 Не мѣствъ слава снѣ стѣтаетъ;  
 И, какъ разуби въ любви твоей.

ср. (Виндовскій)

Д. Казань  
 Тениса 186  
 1212<sup>10</sup> года.

Ни кистей, ни пера — келья маат словои скарт  
 Костъ въ мислихъ — а мидъ джителъ ривоматъ?  
 Анъ джент, догъ, Талант — етъ тубомъ мислиной джителъ  
 Ривоматъ скарт: ани порогонъ скарте вети — етъ мидъ.

= Слова сизъ да скартъ не етми  
 Но тубомъ джителъ — а келъ джилеи  
 Костъ етъ етъ мидъ джителъ мидъ скарт  
 А джителъ джителъ — а джителъ джителъ:  
 Да скартъ розомъ — мидъ скарт  
 Но розомъ мидъ скарт,  
 Да скартъ джителъ мидъ джителъ  
 А джителъ джителъ скарт — скарт

П. Риндовская.

1818. го году  
 1. го Января

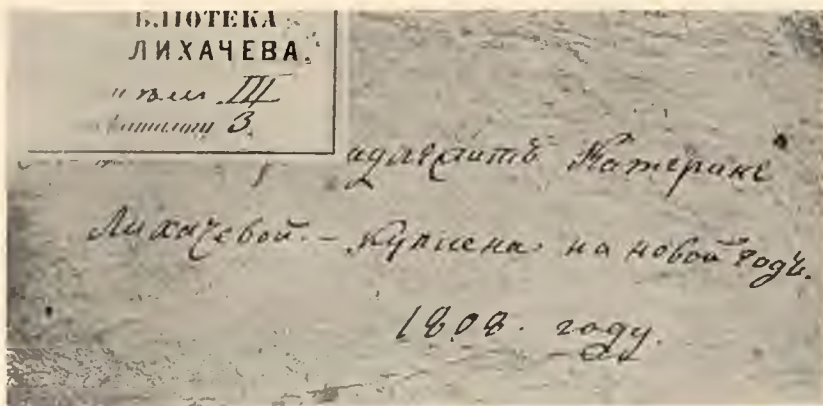
Жеманщинъ теперь вилочивей въ твой альбомъ,  
 Бывъ пажою, писцемъ,  
 Бухгалтеромъ, секретаремъ,  
 Предвѣдѣль Стрѣльцовъ, офицеромъ,  
 Въ Прхотѣ, въ Комиссѣ служилъ,  
 и чинами мнѣеи бывалъ,  
 о похв! въ Казани воеводою;  
 Слѣшь можешь скоро, отъ пойдешь въ Градъ  
 Милитскій съ махвой судавою;  
 Некасть приюту и покою. —  
 Боушено порою  
 открывавши твой альбомъ,  
 Тѣмъ вепомти иногда охемъ.

А. Гундоровъ.

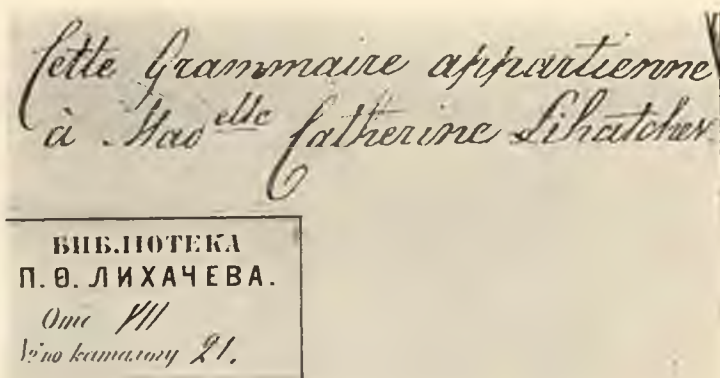
Стихи, написанные въ альбомъ Федора Семеновича Лихачева его другомъ княземъ А. Гундоровымъ.



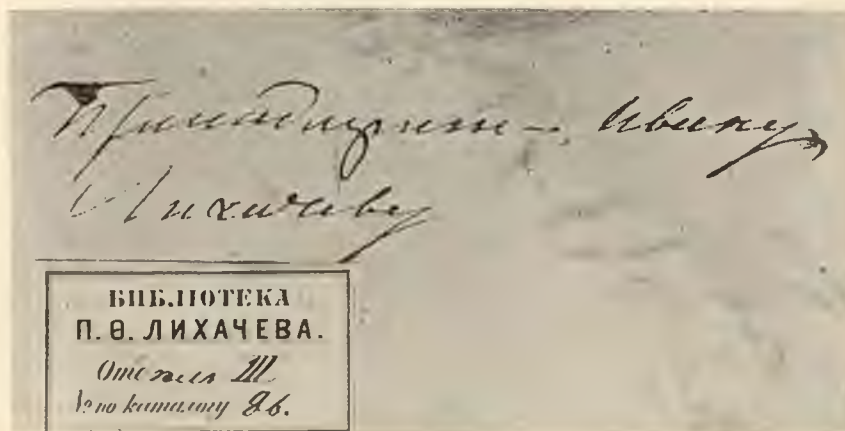
1.



2.



3.



1—3. Рукописные ex-libris на книгах, принадлежавших Екатерине Семеновне Лихачевой и Ивану Федоровичу Лихачеву.

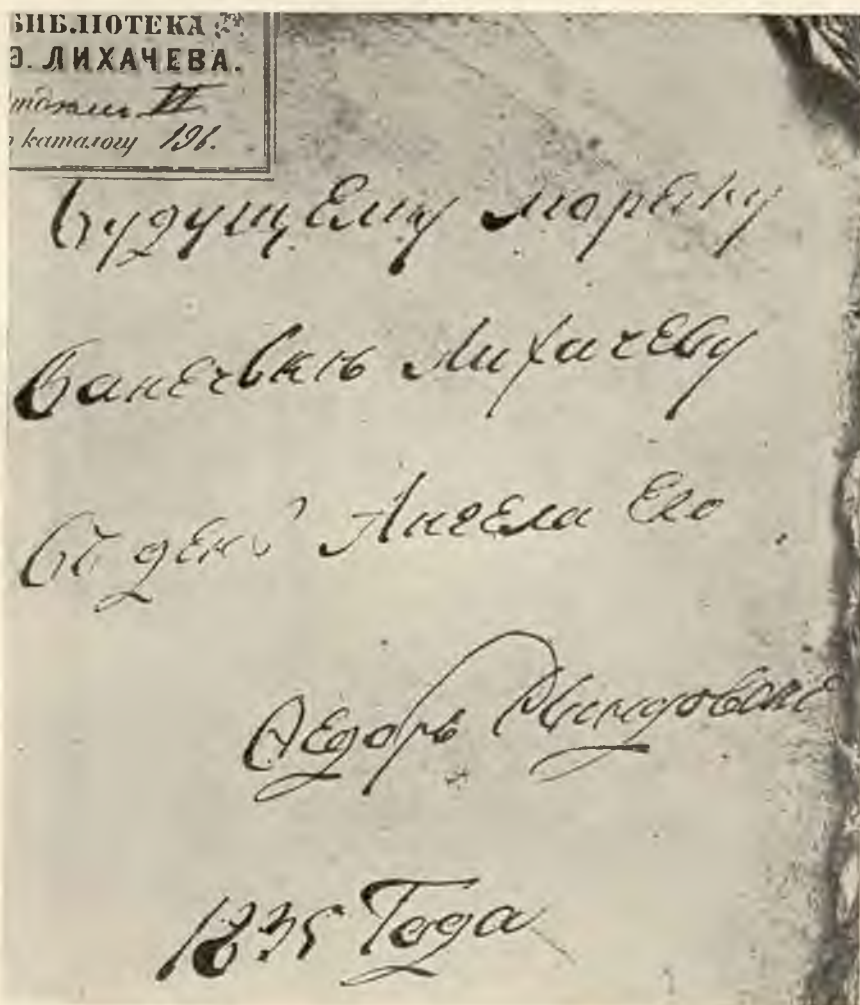
1.  
 Милому Ваниги Лихачеву,  
 съ подареннѣмъ зрѣлїемъ — бытъ со  
 временемъ Адмираломъ.

В. П.

22 Іюня 1835.

С. Петербургъ.

2.



Надписи на книгахъ, подаренныхъ Ивану Феодоровичу Лихачеву.



Иванъ Θεодоровичъ Лихачевъ  
(род. 31 Марта 1826 г.—ум. 15 Ноября 1907 г.).





Александр Васильевич Новосильцевъ  
(ум. 1840 г.).

Подписи (собственноручныя) Алексея Яковлевича Новосильцова и именитыхъ людей Строгановыхъ на рядной грамотѣ,  
 писанной 27 Августа 1717 года.

Подписи (собственноручныя) Алексея Яковлевича Новосильцова и именитыхъ людей Строгановыхъ на рядной грамотѣ, писанной 27 Августа 1717 года.





Петръ Θεодоровичъ Лихачевъ  
(род. 27 Юня 1833 г.—ум. 20 Февраля 1904 г.).





Петръ Осодоровичъ Лихачевъ  
(род. 27 Юния 1833 г.—ум. 20 Феврала 1904 г.).

Съ фотографин 1860-хъ годовъ.



Петръ Федоровичъ Лихачевъ

(род. 27 Июня 1833 г.—ум. 20 Февраля 1904 г.).

По выходѣ въ отставку и за годъ до того,  
какъ получилъ по раздѣлу село Полянка-  
Никольское (1862 г.).



Петръ Федоровичъ Лихачевъ

(род. 27 Юня 1833 г.—ум. 20 Февраля 1904 г.).

Года за три до кончины.





Петръ Θεодоровичъ Лихачевъ  
(род. 27 Юня 1833 г.—ум. 20 Февраля 1904 г.).

Съ фотографіи 1890-хъ годовъ.



Клавдія Петровна Лихачева,  
рожденная Андреева (род. 9 Февраля 1834 г.).

Снято въ С.-Петербургѣ, въ Маѣ 1909 года.



Андрей Федорович Лихачевъ  
(род. 4 Юня 1832 г. ум. 11 Августа 1890 г.).

Его археологическія коллекціи и большая  
библіотека образовали Лихачевскій музей  
въ Казани.



Яковъ Петровичъ Андреевъ  
(род. 2 Марта 1835 г.).

Составилъ каталогъ Полянскій библіотеки.





Биліардная комната и бібліотека въ Полянкахъ, при П. Ѳ. Лихачевѣ.

Снимокъ 1880-хъ годовъ.



Кабинетъ П. Ѳ. Лихачева.

(Собраніе дрежняго оружія).

Снимокъ 1880-хъ годовъ.



Залъ въ Полянскомъ домѣ при П. О. Лихачевѣ.

Снимокъ 1880-хъ годовъ.





Гостинная въ Полянкахъ при П. Ѳ. Лихачевѣ.

Снимокъ 1890-хъ годовъ.

№ 1-й и единственный.

# МОКЪЙ МИХЪИЧЪ

И

## ЕГО СЕСТРИЦА.

(РАСКАЗЪ П. МЕДВЪДЕВА).

---

Отдѣльный оттискъ изъ журнала „Волжскій Вѣстникъ“,  
изданный въ одномъ экземплярѣ для рьянаго библіофила  
**Николая Петровича Лихачева,**  
на память отъ редактора-издателя журнала  
**Н. П. Загоскина.**  
6 декабря 1883 года. Николайъ день.

---

КАЗАНЬ.

Типографія Императорскаго университета.

1883

*Таблица безъ номера для родныхъ.*



Семнадцатое колѣно:

**СЕРГѢЙ НИКОЛАЕВИЧЪ ЛИХАЧЕВЪ**

(род. 11 Ноября 1894 года)

1895 годъ

Четырехсотлѣтіе переписной книги Деревской пятинны.





Новый Полянскій урожай.  
1896 годъ.

**КНЯЗЬЯ ПРОЗОРОВСКИЕ**

