

четверо, т. е. примерно половина всех бояр. Не менее важным отличием состояло в том, что ростовские и суздальские князья корнями были связаны со своими родовыми землями, а сверх этого держали в своих руках ключевые позиции в крупнейших русских городах. Так, новгородское и псковское наместничество было привилегией для этих княжат, ибо оно восходило к старшим связям ростово-суздальских княжат с Новгородом и Псковом времен их независимости. Так, только 9 лет из 28 лет правления Василия III на новгородском наместничестве не было представителей их клана. В 1470/71, 1477/78, 1491—1501, 1503—1507, 1514/15—1521, 1539—1540, 1542—1545 гг. Ростовские и Шуйские занимали и псковское наместничество (до 1510 г. они были там «князьями-наместниками»). С 1514 по 1524 г. они были смоленскими наместниками. Служили они также наместниками на Вязьме, Дорогобуже, Муроме, Ивангороде, Черыславе и Рязани. В итоге получалась очень своеобразная картина. Отстраняя княжат от участия в центральном управлении (особенно в первый период княжения), Василий III вынужден был в связи со слабостью центрального государственного аппарата передать в их руки распоряжение армией и властью на местах. Таким образом, по существу ростовские и суздальские князья укрепили свои политические позиции в стране с благословения самого же правительства. Казалось бы, что «служилые князья» имели преимущество над князьями Северо-Восточной Руси — они считались более цивилизованной частью русской аристократии, а в своих вотчинах-княжествах сохраняли суверенные права. Но, по существу, ростовские и суздальские князья могли сравниться с ними по своему могуществу. Владения «служилых княжат», как правило, являлись осколками когда-то крупных владений, а сами они были отстранены от реального управления страной. Шуйские, Горбатье и Ростовские были не тенью прошлого, а обладателями значительной власти в крупнейших русских городах и районах страны. Желая ослабить княжескую власть Думы, Василий III, хотел он этого или не хотел, усилил их влияние на местах. Тем самым были подготовлены те условия для временного торжества боярского самовластия, которое обрушилось (казалось бы, неожиданно) на Россию в годы малолетства Ивана IV.

А. А. МОЛЧАНОВ

ПОДВЕСКИ СО ЗНАКАМИ РЮРИКОВИЧЕЙ И ПРОИСХОЖДЕНИЕ ДРЕВНЕРУССКОЙ БУЛЛЫ

Археологические памятники домонгольской Руси, несущие на себе лично-родовые эмблемы князей Рюрикова дома, в том числе и рассматриваемые нами подвески, давно привлекают внимание

исследователей. Однако изучение наиболее ранних из них затруднено недостаточной систематизированностью имеющегося материала. Среди памятников X—первой половины XI в. присутствие «трезубца Рюриковичей» в качестве великокняжеского герба с полной уверенностью можно констатировать только на древнейших русских монетах и вислых печатях. Извлечение же отдельными авторами из всевозможных плетенок и прочих узоров искомой схемы триплета, автоматически признаваемой княжеской тамгой, методологически более чем сомнительно, хотя бы из-за повсеместного распространения ее как одного из самых простых и потому популярных растительных мотивов. Тем более не стоит, объявляя все фигуры, сходные по общему абрису с трезубцем, знаками Рюриковичей, строить таким образом какие-либо гипотезы.¹

Единственным вполне надежным критерием для выявления княжеских знаков второй половины X—первой половины XI в. в настоящий момент может служить только их начертание на монетах и буллах этого времени. Как раз на одной из интересующих нас подвесок знак совершенно аналогичен помещенным на оборотной стороне сребреников Владимира Святославича II—IV типов.² Именно вследствие этого находка данной подвески позволила в свое время окончательно подтвердить археологически принадлежность сребреников с именем Владимира великому князю Владимиру Святославичу и атрибутировать печать Изяслава Владимировича.³

Поскольку эта подвеска полностью опубликована не была, а другие, сходные с ней, известны большей частью в прорисовках и сведения о них разбросаны в литературе, ниже приводится их общее сводное описание по номерам, соответствующим рисункам таблиц.

I. Подвеска с изображением знака Владимира Святославича

1. Сторона А (лицевая сторона): рельефный княжеский знак в виде трезубца.

Сторона Б (оборотная сторона): гладкая поверхность; в нижней части четко процарапанная надпись из пяти знаков:

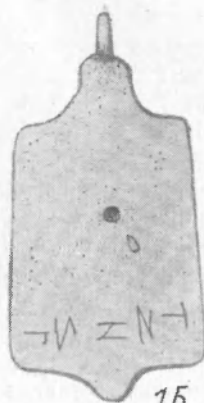
¹ Ширинский С. С. Ремешные бляшки со знаками Рюриковичей из Бирки и Гнездова. — В кн.: Славяне и Русь. Сборник в честь Б. А. Рыбакова, М., 1968, с. 215 и сл., рис. 1, 1—4; 2, 1—2, 5—7.

² Отдельные несовпадения самых мелких деталей объясняются разницей в размерах предметов и специфическими особенностями технологии их изготовления (чеканка недолговечными бронзовыми штампами и литье по восковой модели).

³ Янин В. Л. Вислые печати из новгородских раскопок 1951—1954 гг. — МИА, № 55, М., 1956, с. 158.



1A



1B

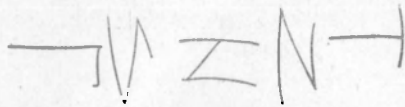


2A



2B

Табл. I. Подвески со знаками Рюриковичей (№ 1—2).



Дл. (с ушком для ношения на шнуре или цепочке, как у всех других подвесок) — 55 мм, ш. — 28 мм. Низкопробное серебро, или биллон. М. н. — Новгород, Неревский раскоп, квадрат 790, 25-й строительный ярус (дендрохронологическая дата — 1006—1025 гг.), территория усадьбы «Т», 28 августа 1954 г. Хр. — Археологический музей исторического факультета МГУ, утрачена.⁴ Изд. — Янин В. Л. Вислые печати..., с. 158, табл. 5, А (только лицевая сторона). Уп. — Мугуревич Э. С. Восточная Латвия и соседние земли в X—XIII вв. Рига, 1965, с. 88; Ширинский С. С. Ременные бляшки..., с. 217.

Судя по хорошей сохранности, вряд ли она носилась долго. Строчное расположение знаков, явно буквообразных, на оборотной стороне подвески заставляет думать, что это надпись, к сожалению, пока не поддающаяся расшифровке. Отдельные знаки несколько напоминают руны, но специалисты-рунологи (М. И. Стеблин-Каменский и др.) не считают эту надпись рунической. Однако следует отметить, что, во-первых, всем составляющим ее знакам находят аналогии в также нерасшифрованной надписи на обломке ребра коровы, найденной в Новгороде в 1956 г. и, по предложению А. Ф. Медведева, сделанной рунической тайнописью,⁵ во-вторых, она обнаружена в одном строительном ярусе, на одной и той же улице древнего Новгорода как с только что упомянутой надписью, так и с изображением датского футарка, вырезанным из кости домашней свиньи из раскопок 1958 г.⁶

По нумизматическим аналогиям и данным дендрохронологии подвеска должна датироваться началом XI в., точнее — до 1015 г. (год смерти великого князя Владимира Святославича).

II. Подвески с изображением знака Ярослава Владимировича

2. Сторона А: переданный углубленными линиями княжеский знак в виде трезубца, усложненный четырьмя кружками с точкой в центре каждого, спиральным завитком вверху, листовидными отростками и крестиком внизу.

⁴ Обратная сторона подвески воспроизводится нами по точной прорисовке, сохранившейся у В. Л. Янина и любезно предоставленной им автору. Пользуясь случаем, приношу В. Л. Янину глубокую благодарность за всю оказанную мне помощь и советы.

⁵ Медведев А. Ф. Загадочная надпись начала XI в. из Новгорода. — В кн.: Славяне и Русь. Сборник в честь Б. А. Рыбакова. М., 1968, с. 437—439.

⁶ Макаев Э. А. Руническая надпись из Новгорода. — СА, 1962, № 3, с. 309—311.

Сторона Б: тот же знак, усложненный шестью кружками с точкой в центре каждого, изображением обернувшейся назад птицы вверху и орнаментальными завитками внизу.

Дл. — 72 мм, ш. — 39 мм. Медь. М. н. — окрестности Киева. Хр. — собрание Н. П. Лихачева, ГИМ не разыскана. Изд. — Лихачев Н. П. Сфрагистический альбом. Комплект фототипических таблиц и рукописный текст, хранящиеся в Архиве Института археологии АН СССР (далее — ЛСА), табл. III, 1 (в пояснительном тексте ошибочно указана дата ее находки — 1930 г.); Лихачев Н. П. Материалы для истории русской и византийской сфрагистики. [Вып. 2]. Л., [1930], с. 171—173, рис. 159 (прорисовки); Орешников А. В. 1) Классификация древнейших русских монет по родовым знакам. — Известия Академии наук, VII серия, Отделение гуманитарных наук, 1930, № 2 (далее — Орешников А. В. Классификация), с. 94—95, табл. на с. 93, рис. 5 (прорисовка знака); Денежные знаки домонгольской Руси. — Тр. ГИМ, М., 1936, вып. 6, с. 51, 91, табл. 11, 1; Рыбаков Б. А. Знаки собственности в княжеском хозяйстве Киевской Руси X—XII вв. — СА, М.—Л., 1940; т. VI, с. 238—239, рис. 31, 32 (прорисовки); Очерки истории СССР. Период феодализма. IX—XV вв. Ч. I, IX—XIII вв. М., 1953, с. 283 (только сторона А); Paulsen P. *Sehwertortbänder der Wikingerzeit*. Stuttgart, 1953, S. 168—169, Abb. 237 (прорисовки); Ширинский С. С. Ременные бляшки, с. 216, 219, рис. 2, 3 на стр. 217 (прорисовка знака, сторона Б). Уп. — Янин В. Л. 1) Древнейшая русская печать X века. — КСИИМК, М., 1955, вып. 57, с. 40; 2) Вислые печати. . ., с. 158; Мугуревич Э. С. Восточная Латвия. . ., с. 88. Сохранность хорошая.

3. Сторона А: переданный углубленными линиями княжеский знак, находящийся не в обычном своем положении, а в перевернутом и усложненный вверху крестиком и двумя орнаментальными завитками.

Сторона Б: тот же знак в том же положении, усложненный вверху двумя орнаментальными завитками, крестиком и изображением сидящей на пем в профиль птицы.

Дл. — 63 мм, ш. — 35 мм. Медь. М. п. — Новгород. Хр. — Собр. В. А. Квашенкина, Н. П. Лихачева, ГЭ не разыскана. Изд. — ЛСА, табл. LIV, 4; Лихачев Н. П. Материалы для истории. . ., с. 171—173, рис. 159 (прорисовки); Орешников А. В. Классификация, с. 94—95, табл. на с. 93, фиг. 6 (прорисовки); Рыбаков Б. А. Знаки собственности. . ., с. 238—239, рис. 33, 34 (прорисовки); Paulsen P. *Sehwertortbänder. . .*, S. 168—169, Abb. 235 (прорисовки); Кирпичников А. Н. К истории древнего Белгорода в X—XI вв. — КСИИМК, М., 1959, вып. 73, с. 25—26, прим. 31 (автор делает несправедливый упрек в адрес П. Паульсена, якобы принявшего «ее стороны за отдельные подвески»), рис. 6, 1 (прорисовки); Ширинский С. С. Ременные бляшки. . ., с. 216, 219, рис. 2, 4 на стр. 217 (прорисовка знака,

сторона Б). Ун. — Известия Археологической комиссии, Прибавление к вып. 52, СПб., 1914, с. 7 (о докладе П. Н. Климовского на заседании Нумизматического отделения Русского археологического общества 30 ноября 1913 г.); Янин В. Л. 1) Древнейшая русская печать X века, с. 40; 2) Вислые печати..., с. 158; М у-

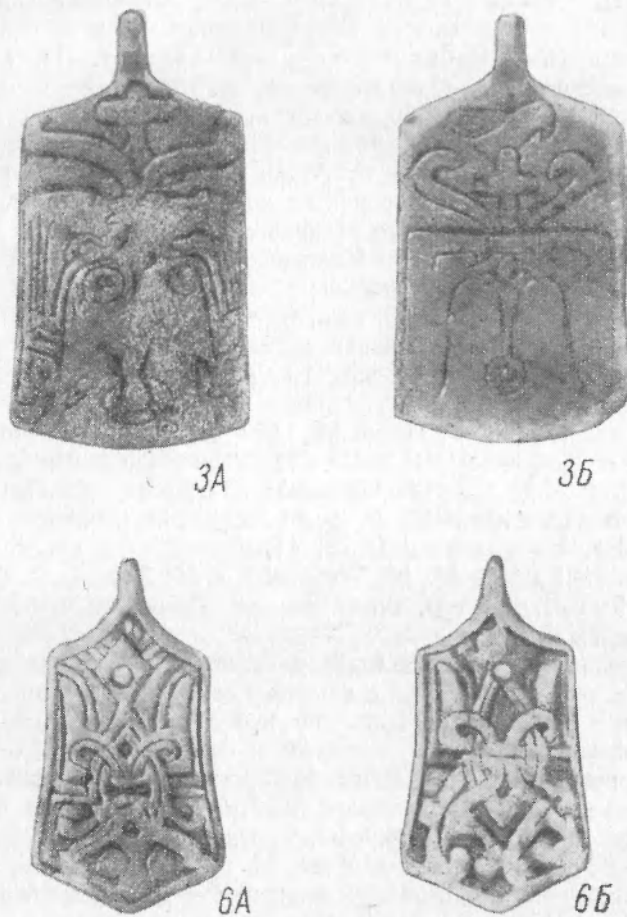


Табл. II. Подвески со знаками Рюриковичей (№ 3, 6).

гуревич Э. С. Восточная Латвия ..., с. 88. Во всех изданиях и упоминаниях данной подвески в литературе после Н. П. Лихачева местом ее находки в связи с произошедшей путаницей, вызванной появлением идентичной подвески из собрания В. Е. Гезе, называется ошибочно то Белгород, то Киев. Сохранность плохая.

4. Сторона А и сторона Б: абсолютное совпадение с изображениями на соответствующих сторонах подвески № 3.

Дл. — 68 мм, ш. — 37 мм. Медь. М. н. — с. Белгородка (древний Белгород) близ Киева. Хр. — собр. В. Е. Гезе, ГРМ, инв. № 4769. Изд. — ЛСА, пояснительный текст к табл. LIV, 4, рис. 14; Рыбаков Б. А. Знаки собственности ... с. 238—239, рис. 35—36 (прорисовки); Paulsen P. *Schwertortbänder...*, S. 168—169, Abb. 236 (прорисовки); Ширинский С. С. Ременные бляшки..., с. 216, 219, рис. 2, 4 на с. 217 (прорисовка знака, сторона Б). Уп. — Янин В. Л. 1) Древнейшая русская печать X века, с. 40; 2) Вислые печати..., с. 158; Кирпичников А. Н. К истории древнего Белгорода..., с. 25, прим. 30; Мугуревич Э. С. Восточная Латвия..., с. 88. Из-за смещения данной подвески с подвеской № 3 местом ее находки чаще всего назывался Киев, где жил В. Е. Гезе. Сохранность плохая.

Подвески № 3 и 4 изготовлены в одной и той же литейной форме, о чем свидетельствуют, кроме идентичности начертания княжеских знаков, одинаковые дефекты отливки; причем вторая изготовлена позднее первой (форма к этому моменту уже подправлялась, что отразилось прежде всего в незначительном увеличении размеров подвески № 4).

Княжеский знак на подвесках № 2—4 П. П. Лихачевым и А. В. Орешниковым признан тамгой великого князя Ярослава Мудрого. Он не так близок знаку на реверсе «Ярославля сребра», как «трезубец» подвески № 1 близок трезубцам, изображенным на монетах Владимира Святославича, но все же должен быть отнесен к числу бесспорных лично-родовых эмблем князей Рюриковичей. Более или менее существенные отличия в деталях связаны с тем, что штемпели для сребреников Ярослава большого веса изготавливались профессиональным резчиком печатей, а подвески — несомненно ремесленниками-ювелирами. Любовь древнерусских мастеров художественной обработки металла к растительным мотивам не могла не сказаться в декорировке княжеского знака даже на монетах Владимира и Святополка Окаянного, к чеканке которых они были привлечены, а тем более на рассматриваемых подвесках, поскольку традиция последних была, как мы увидим ниже, местная и еще дохристианская. Кроме различия в стилевых истоках трактовки «трезубца» Ярослава на его монетах и подвесках, следует принять во внимание их явную разновременность, ибо выпуск «Ярославля сребра», по всей видимости, совпал с началом борьбы новгородского князя за великокняжеский «стол», а рассматриваемые подвески играли роль верительных знаков только сидевших в Киеве великих князей, о чем речь будет также ниже.

5. Сторона А и сторона Б: сохранились лишь отдельные следы изображений, возможно представляющих собой орнаментализованные княжеские знаки.

Дл. — 65 мм, ш. — 37 мм. Медь. М. н. — Городище под Новгородом. Хр. — ГРМ, инв. № 6978. Изд. — Рыбаков Б. А. Знаки собственности..., с. 239, рис. 37 (прорисовка-реконструкция сто-

роны А); Paulsen P. *Schwertortbänder...*, S. 168—169, Abb. 239 (по Б. А. Рыбакову). Уп. — Янин В. Л. 1) Древнейшая русская печать X века, с. 40; 2) Вислые печати..., с. 158; Мугуревич Э. С. *Восточная Латвия...*, с. 88.

Очень плохая сохранность данной подвески не позволяет даже с достаточной убедительностью реконструировать изображения, бывшие на обеих ее сторонах, и делает нецелесообразным фотовоспроизведение. Включить ее в одну группу с предыдущими подвесками можно лишь условно, как близкую им по форме и размерам.

Данные об этой группе памятников были бы неполными, если бы мы не упомянули еще одну, правда непосредственно в нее не входящую, подвеску.

6. Сторона А и сторона Б: близкие варианты одного и того же орнаментального плетения, в котором угадывается в качестве прототипа знак Ярослава Владимировича на подвесках № 2—4, где отходящие от внутренних сторон боковых отростков ответвления, скрещивающиеся в самом центре основания «трезубца», аналогичным образом заканчиваются внизу симметричными завитками и т. д.

Дл. — 52 мм, ш. — 28 мм. Золотистая бронза. М. н. — Новгород, Неревский раскоп, квадрат 1181, 22-й строительный ярус (дендрохронологическая дата — 1076—1096), 15 августа 1956 г. Хр. — ГИМ, инв. № 209. Не издана.

Признать изображения на данной подвеске официальными княжескими эмблемами никак нельзя, несмотря на их иконографическую зависимость от последних. Перед нами скорее всего декоративные композиции «на тему» «трезубца Рюриковичей», столь сходного с мотивом растительного крина. Несущая их подвеска имеет вид довольно ординарного украшения, к тому же несколько небрежно, даже грубовато сработанного, по сравнению со столь же хорошо сохранившимися, куда более репрезентативными подвесками № 1 и 2. Ушко данной подвески почти совсем протерто от долгого ношения. Из-за этого была просверлена верхняя часть предмета, причем явно со стороны А как лицевой, ибо проделанное отверстие, приходящееся там точно в центр розетки, на обороте подвески несколько нарушает симметричность всей композиции. После «ремонта» данная подвеска носилась уже недолго, так как новое отверстие для подвешивания не успело потерять правильной формы круга.

Датируется она по отмеченной выше зависимости от подвесок № 2—4 и данным дендрохронологии второй половины XI в., а примечательна тем, что служит как бы соединительным звеном между интересующими нас подвесками первой половины XI в., происходящими исключительно из главных городских центров древней Руси, с безусловными лично-родовыми княжескими эмблемами и заимствующими некоторые элементы иконографической схемы знаков Владимира Святославича и Ярослава Мудрого

бронзовыми подвесками-украшениями XI—начала XIII вв., входящими в инвентарь небогатых женских погребений в бывших землях соседствовавших с Русью племен Прибалтики и Поволжья,⁷ которые причисляются к памятникам финно-балтского круга.⁸ Механическому же объединению всех указанных подвесок вместе по малоустойчивому, чисто внешнему признаку⁹ препятствует не только несовпадение ареалов их распространения (и в географическом, и в этническом отношениях) и некоторых моментов типологической характеристики их формы, подчас очень существенных, но и решающие различия в трактовке объединяющей их схемы «трезубца»: в одном случае она всегда остается в определенных рамках иконографии официальной государственной эмблемы Киевского государства, в другом — служит лишь формальной основой для разных декоративных композиций.¹⁰ Кроме того, более чем вероятное сакральное назначение финно-угорских подвесок-украшений и соответственно такое же понимание изображений на них¹¹ полностью исключает возможность их отождествления с подвесками из древнерусских городов, поскольку это привело бы к необходимости признать и знаки Рюриковичей религиозными языческими символами. Стилистические реминисценции дохристианского искусства в произведениях мастеров золотого и серебряного дела — денежников великих князей киевских, воспитанных на традициях плоскорельефной чеканки X в., вполне понятны и закономерны, но прямые ассоциации с языческой культовой символикой главной государственной эмблемы, например, на сугубо христианских с самого их появления монетах Владимира, совершенно немыслимы.

Наконец, остается упомянуть о двух памятниках, по ошибке причисленных к интересующим нас подвескам с великокняжескими знаками: о костяной пластинке, найденной при раскопках К. А. Горбачева у с. Прудянки (б. Бельский уезд Смоленской губернии) и изданной в прорисовке Б. А. Рыбаковым, усмотревшим на одной из ее сторон изображение «трезубца Рюриковичей»,¹² а также о бронзовой бляшке плохой сохранности из Киевского исторического музея.¹³ Первая при непосредственном ее рассмотрении¹⁴ оказалась случайно поцарапанной с обеих сторон, вторая ни хронологически, ни типологически не связывается ни с одной из вышеуказанных подвесок.

⁷ ИАК, СПб., 1904, вып. 6, табл. V, 6, 7, 9; Мугуревич Э. С. Восточная Латвия..., с. 87—88, рис. 34, 1—6.

⁸ Петренко В. П. Бронзовые подвески с так называемыми «знаками Рюриковичей». Л., 1968 (на правах рукописи).

⁹ Paulsen P. Schwertortbänder..., S. 168—170.

¹⁰ Быть может, за исключением одной из подвесок с Даугмальского городища (Мугуревич Э. С. Восточная Латвия..., с. 87, рис. 34, 1).

¹¹ Петренко В. П. Бронзовые подвески, ..., с. 19.

¹² Рыбаков Б. А. Знаки собственности..., с. 240, рис. 38 на с. 239.

¹³ Кирпичников А. Н. К истории древнего Белгорода..., с. 25—26, рис. 6, 2.

¹⁴ Хранится в отделе археологии ГИМ, инв. № 78607.

Русское происхождение исследуемых нами подвесок № 1—4 достаточно очевидно. Появившаяся было гипотеза П. Паульсена об импорте их из Скандинавии, возникшая из стремления отыскать германские корни символа великокняжеской власти на Руси,¹⁵ справедливо была отвергнута А. Н. Кирпичниковым¹⁶ и Э. С. Мугуревичем.¹⁷ Куда сложнее обстоит дело с определением функции данных подвесок. Еще П. Н. Климковский высказывал предположение, что они «могли служить отличительным знаком, присвоенным какой-либо должности».¹⁸ Н. П. Лихачев также не был склонен считать их простыми украшениями,¹⁹ но, указав на отсутствие достаточно близких им по типу и хронологии аналогий среди памятников западноевропейского средневековья, не пришел на этот счет ни к какому определенному выводу.²⁰ А. В. Орешников, затрудняясь точно определить их назначение, не сомневался в их «официальном характере», исходя из наличия на них княжеского родового знака.²¹ По мнению Б. А. Рыбакова, данные подвески очень напоминают татарские пайцзы, а так как «они найдены в крупнейших городах Киевской Руси, административно связанных с Киевом, с киевским великим князем», то «вполне возможно, что киевские князья давали эти знаки, своего рода верительные грамоты, своим посадникам, данщикам, тиунам, вирникам».²²

Если официально-государственная принадлежность подвесок в принципе не вызывает сомнений, то этого нельзя сказать о чисто гипотетическом отнесении их Б. А. Рыбаковым к атрибутам власти лиц великокняжеской администрации. Как известно, административный аппарат Киевского государства при Ярославле Мудром имел определенную иерархию, достаточно развитую, чтобы обязательно отразиться в атрибутах ее отдельных ступеней. Однако подвески, датируемые этим временем, не обнаруживают между собой никаких различий, которые можно было бы принять за специфически ранговые. В то же время значительная свобода в трактовке орнаментальных деталей свидетельствует об отсутствии строгих границ в варьировании второстепенных элементов внутри единого общего типа. О том, что скромные медные подвески не могли играть роль знаков отличия для старших дружинников, достаточно красноречиво говорит «возложение» братом Ярослава Борисом на своего «отрока» золотой гривны.²³ Концентрация находок рассматриваемых подвесок в крупнейших го-

¹⁵ Paulsen P. *Schwertortbänder...*, S. 170.

¹⁶ Кирпичников А. Н. К истории древнего Белгорода..., с. 26, прим. 31.

¹⁷ Мугуревич Э. С. *Восточная Латвия...*, с. 88, прим. 1.

¹⁸ ИАК, Прибавление к вып. 52, с. 7.

¹⁹ ЛСА, пояснительный текст к табл. III, I.

²⁰ Лихачев Н. П. *Материалы для истории...*, с. 171—172.

²¹ Орешников А. В. *Классификация*, с. 95.

²² Рыбаков Б. А. *Знаки собственности...*, с. 239.

²³ ПВЛ, т. I, с. 91.

родских центрах вместо более или менее равномерного распределения по всей бывшей территории Киевского государства, что соответствовало бы его территориально-административному устройству, говорит не в пользу предположения о присвоении их лицам средней и мелкой великокняжеской администрации. Итак, возможной сферой употребления данных подвесок остается только дипломатическое и внешнеторговое представительство, тоже имевшее общегосударственное значение. Этому не противоречил бы и ареал их распространения, ибо древнерусские города при Владимире и Ярославе Мудром играли одинаково важную роль как политические и международные торговые центры.

По-видимому, для положительного решения вопроса сначала необходимо хотя бы предположительно установить возможное наименование данных памятников в письменных источниках. Основания этому дает сам их внешний вид, вернее композиционное оформление типов. По сравнению с формой древнейших русских монет и вислых печатей X—XI вв., которая обусловлена прямым заимствованием из Византии буллотирия и штемпельных щипцов с круглыми матрицами,²⁴ форма рассматриваемых подвесок не обнаруживает каких-либо следов заимствования и даже особо строгой устойчивости. Подвески со знаком Ярослава демонстрируют характерную для стиля художественной обработки металла древнерусских мастеров того времени подчиненность орнаментальной композиции конфигурации предмета, на который она нанесена. Более же рапная подвеска № 1 позволяет, как нам кажется, уловить их обратную связь. Здесь рисунок княжеского знака и абрис подвески иначе соотносятся между собой. Они едины, но не привязаны друг к другу обязательным заполнением всего свободного поля металлической пластинки. Мастер, изготовивший данную подвеску, умышленно несколько отходит от диктуемых господствующим стилем композиционных принципов. Он художественными средствами подчеркивает, что знак на ней больше, чем простой узор, и имеет по меньшей мере самостоятельное значение. Так как последний целиком восходит к официальной «геральдической» иконографии, тесно связанную с ним форму несущего его предмета остается признать зависимой от него. Отсюда логически вытекает вывод: назначением рассматриваемых подвесок было нести великокняжескую эмблему, а причиной их появления явилась возникшая необходимость исполнения такой функции.

Поскольку «знамено», точнее «печать», великого князя, как видно, полностью покрывало и в прямом, и в переносном смысле рассматриваемые нами подвески, перенесение на них этого понятия вполне могло дать им название. В связи с этим теоретиче-

²⁴ Показательно, что необычная прямоугольная форма свинцовой заготовки для печати Изяслава Владимировича (Янин В. Л. Древнейшая русская печать X века, с. 40, рис. 11) все равно сочетается с круглыми оттисками на ней.

ское обоснование В. Л. Яниным типологической близости древнейших русских монет и вислых печатей²⁵ мы считаем возможным распространить и на подвески со знаком Рюриковичей. Термин «печать» в древней Руси означал хирограф того или иного лица, в данном случае князя, в принципе на любом предмете, как явствует из поясняющих легенд булл и монет более позднего времени. Но если заверенная «печатью» монета служила средством денежного обращения, то функцией буллы было только несение «печати», что и привело, естественно, к их осмысленному отождествлению. Рассматриваемые подвески в этом отношении ничем не отличаются от булл, поэтому логично было бы и их называть «печатями».

Однако необходимо проверить, дают ли письменные источники возможность предполагать существование двух столь различных видов «печатей», употреблявшихся в практике политической жизни Киевского государства X—первой половины XI в. Летописные упоминания о «печатях» этого времени, хорошо известные в литературе, толкуются по-разному. Всегда считалось, что в знаменитых договорах Игоря и Святослава с Византией речь шла о прикладных печатях-перстнях, хотя подобное толкование мало приемлемо по контексту. К тому же сам только факт пользования отдельных лиц персональными перстнями-печатками не мог представлять особого интереса для официальных межгосударственных актов. Находка печати Изяслава Владимировича позволила В. Л. Янину увидеть в упоминаемых летописью «печатях» русские дохристианские буллы.²⁶

Нам следует подробно остановиться на каждом из упоминаний, чтобы установить вероятность точного определения этих «печатей» как булл или как подвесок, поскольку и те и другие имеют на это теоретически одинаковое право.

В летописном тексте договора 944 г. сказано: «... великий князь Руский и боляре его да посылают в Греки к великим царем Гречьским корабли, елико хотятъ, со слы и с гостьми, яко же им установлено есть. Ношаху если печати злати, а гостье сребрени; ныне же уведел есть князь ваш послати грамоты ко царству нашему».²⁷ Употребление многочисленными русскими послами и купцами буллы, как известно, бывшей одной из регалий высшей власти, вообще очень сомнительно. К тому же буллы подвешивались к определенному документу, и выражение «ношаху» скорее можно отнести к рассматриваемым нами подвескам (выше на основании косвенных данных мы уже высказали предположение о принадлежности их дипломатическому и внешнеторговому представительству). Правда, очень убедительная атрибуция В. Л. Янина одной из древнейших русских булл²⁸ как пе-

²⁵ Янин В. Л. Древнейшая русская печать X века, с. 44.

²⁶ Там же, с. 43.

²⁷ ПВЛ, т. I, с. 35.

²⁸ ЛСА, табл. LIII, 14.

чати великого князя Святослава Игоревича делает ее хронологически более ранней, чем все известные пока подвески. Но, сравнивая ее с подвесками, легко обнаружить, что тип последних архаичнее. Эта архаичность выражается прежде всего в отсутствии надписи, которое не вытекало из функций подвесок, ибо при желании любая надпись могла быть нанесена самими их владельцами (ср. № 1), а объяснимо лишь данью традиции. Таким образом, печати-подвески типологически старше даже печати-буллы Святослава и тем самым хронологически приближаются к последним годам правления Игоря. Если же искать аналогии упоминаемым Феодором Вальсамоном (автором второй половины XII в.) оттискам буллотирия, носившимся в Византии владельцами печатей как знак определенного сана,²⁹ то подвески с «трезубцем Рюриковичей» вполне соответствуют им, если учесть более чем вероятное отсутствие на Руси до 944 г. булл, подобных византийским.

При сопоставлении всего сказанного выше о рассматриваемых нами подвесках со сведениями, сообщаемыми договором 944 г., вырисовывается следующая картина: 1) при великом князе Игоре по пути «из Варяг в Греки» ездили русские купцы, в том числе много варягов, со специальными верительными знаками — «печатами» из серебра; 2) несколькими десятилетиями позднее, в самом начале и первой половине XI в., в городах, лежавших на том же торговом пути международного значения, бывали лица, носившие подвески с великокняжеской тамгой-«нечатью», которые и сами могли именоваться «печатами»; причем одним из таких людей был, по-видимому, варяг, а принадлежавшая ему подвеска, самая ранняя среди других, была серебряной. Наблюдения над типологией позволяют считать, что тип подвесок сложился раньше типа печати-буллы Святослава, скорее всего еще во времена Игоря, т. е. практически ликвидируется хронологический разрыв между рассматриваемыми подвесками и «печатами» договора 944 г. После этого вряд ли можно сомневаться в правильности их отождествления.

Договор 971 г. оканчивается словами: «...написахом на харатьи сеи и своими печатями запечатахом».³⁰ В данном случае имеется в виду, бесспорно, обоюдное подвешивание булл, согласно византийскому порядку утверждения дипломатических актов. Разница в употреблении «печатей» в 944 и 971 гг. заключена в применении глагола «запечатахом» вместо «ношаху», что как раз отражает разницу в употреблении подвесок и булл. Скрепление важных внешнеполитических документов при великом князе Святославе Игоревиче вислыми печатями подтверждает и его булла, неоднократно нами упоминавшаяся. В этот период, а тем более с конца 80-х годов X в., когда Киевская Русь стала

²⁹ Янин В. Л. Древнейшая русская печать X века, с. 43.

³⁰ ПВЛ, т. I, с. 52.

в один ряд с другими европейскими христианскими монархиями, дипломатическое представительство, разумеется, не могло уже удостоверяться печатями-подвесками типа золотых посольских «печатей» договора 944 г.

Исходя из вышеизложенного, постараемся представить себе, хотя бы в общих чертах, причины появления и историю бытования печатей-подвесок на протяжении X—XI вв. Кроме того, их явная типологическая родственность древнейшим русским вислым печатям дает возможность попутно внести некоторые пояснения в вопросы о времени зарождения древнерусской буллы и самом раннем периоде ее существования.

Как следует из договора Игоря с греками, до 944 г., а вернее до 941 г., когда великий князь киевский начал военные действия против Византии, т. е. пока действовали мирные трактаты Олега, в отношениях Руси с империей употреблялись печати-подвески в качестве верительных знаков послов и купцов. Они ассоциировались с византийскими хрисовулами и аргировулами, именуясь так в греческом тексте, но типологически были совершенно независимы от них. Наверное, с самого начала печати-подвески несли на себе изображение «трезубца Рюриковичей», несомненно уже в первой половине X в. служившего великим князьям киевским родовой эмблемой и знаком собственности рода.

Очень важно понять, при каких обстоятельствах великокняжеское «знамено» смогло стать эмблемой общегосударственной. Это вопрос далеко не праздный, если вспомнить, что Русь того времени представляла собой не единую централизованную монархию, а фактически конфедерацию племен. В течение X в. великие князья всеми средствами стремились укрепить свою власть, по возможности узурпируя чужую власть старых местных династий племенных вождей. Поскольку прямые попытки, предпринимавшиеся в этом направлении, в области внутривосточной наталкивались всегда на очень энергичный отпор и до времени Владимира Святославича не приводили к желаемым результатам, главный удар волей-неволей делался на различные внешнеполитические акции. Выгодные в первую очередь главному военному предводителю — великому князю походы-набеги на соседей при сложении раннефеодального государства не могли предприниматься бесконечно. Стабилизация отношений с Византией, например, была необходима для всей Руси прежде всего экономически.

Однако не только внешнеторговое, но и дипломатическое представительство в первой половине X в. осуществлялось совместно от имени великого князя, «светлых» князей и «великих» бояр. В связи с ним появилась нужда в особых верительных знаках для послов и купцов. «Гости», ведущие торговлю с чужими землями, обслуживали весь правящий класс феодалов. Их деятельность тем самым приобретала государственный характер почти наравне с дипломатической службой. Атрибуты и той и другой

должны были по логике вещей нести общегосударственную эмблему. Очевидно, упоминание печатей-подвесок в договоре 944 г. имеет в виду их типологическое единообразие, а их ранговые степени различались по металлу, из которого они изготовлены. Вряд ли наносившийся на печати-подвески «трезубец Рюриковичей» являлся специально принятой для этой функции новой эмблемой, к примеру каким-нибудь религиозным языческим символом, ибо менее чем через полвека он окажется в качестве родового знака на сугубо христианских монетах Владимира Святославича.

Несомненно, взята была старая эмблема, употреблявшаяся как «знамено» и раньше, а именно знак собственности великого князя и его рода, поскольку лишь он, принадлежа официально главе государства, становился известным всем и во всех областях Руси, имел не локальное, а общерусское значение. Сделав же свой лично-родовой герб удостоверяющей «печатью» на верительных знаках посылаемых в Константинополь эмиссаров, великий князь утверждал его на международной арене в качестве единой и единственной общегосударственной эмблемы, приравнивая его в этом смысле к византийскому кресту. Быть может, некоторая схематическая общность креста, хорошо известного на Руси императорского хирогрфа и великокняжеского герба повлияла если не на выбор, то на трактовку последнего. Так или иначе великому князю киевскому (возможно, еще Олегу) мирным путем удалось узурпировать через свою лично-родовую эмблему весьма значительную часть внешнеполитической функции власти в будущем централизованном русском государстве — ее единоличное представительство.

Договор 944 г. отменил ношение подвесок-печатей, введя грамоты, более удобные в новых условиях, вызванных развитием русско-византийских отношений. Но великий князь в связи с прекращением отныне употребления в отношениях с Византией печатей-подвесок не потерял вышеуказанных прерогатив своего лично-родового знака. Грамоты послов и «гостей», судя по всему, должны были снабжаться печатями-буллами, как это было установлено для болгарских купцов по болгаро-византийским соглашениям 716 и 812 гг.³¹ и упоминалось в 971 г., когда Святослав Игоревич скреплял хартии договора с империей. Примером такой буллы, наверное, может служить печать Святослава. Появившиеся вислые печати при грамотах унаследовали тип от прежних верительных знаков. Византийское же влияние сказалось не только в самой идее их применения, но и в круглой форме матриц, непосредственно не связанной уже с начертанием геральдической фигуры, и введении буквенной легенды.

Таким образом, рождение, по крайней мере официальное, древнерусской буллы предположительно можно отнести к послед-

³¹ Цанкова-Петкова Г. Българо-византийските отношения при управлението на Тервел и Кормесий. Изследования в чест на Марин С. Дринов. София, 1960, с. 624.

ним годам правления Игоря (944—945). Она возникла из дипломатических и торговых нужд взаимоотношений Руси и Византии по византийскому примеру и образцу, но тип имела совершенно самостоятельный и самобытный, унаследованный от печатей-подвесок и легший в основу композиции наиболее ранних булл архаической традиции, а отчасти и древнейших русских монет.

Упорядочение в общегосударственных интересах внешнеторгового обмена, начатое соответствующими соглашениями с Византией, не могло не распространиться со временем и на других соседей Киевской Руси, выражаясь в юридически оформленных актах. Начальная летопись знает для времени Владимира Святославича мирный договор 984 г. с Булгарией,³² — «любы» с Польшей, Венгрией и Чехией.³³ С булгарами и Хазарским каганатом подобного рода соглашения наверняка существовали и до опустошительных походов в Поволжье Святослава, т. е. ближе ко времени великого княжения Игоря, когда печати-подвески употреблялись в отношениях с Византией. Поэтому вполне вероятно распространение последних и на отношения с другими странами, которое было простой унификацией официальных атрибутов одной и той же функции, сохранением в первой половине XI в. старой традиции ношения купцами, занятыми торговлей с чужими землями, специальных верительных знаков. Преемственность этой традиции можно проследить и в материале подвесок (серебро купеческих печатей 944 г. — биллон подвески № 1 — медь подвесок № 2—4).³⁴

Множество важных преимуществ и удобств традиционных верительных знаков по сравнению с любыми грамотами именно в условиях оживленной торговли создавало возможность разграничения сфер применения печатей-подвесок и печатей-булл, необходимого для их сосуществования. Подвеска могла служить десятилетиями, обладала определенной репрезентативностью, имея эмблему великого князя всегда в парадном варианте, была общепонятной, не требуя ни перевода, ни даже грамотности, и вообще очень практичной во всех отношениях. Эти качества и обеспечили купеческим печатям-подвескам долгую жизнь, тогда как золотые посольские, имевшие, в сущности, совсем другой, чрезвычайный, характер, по-видимому, после введения в 944 г. посольских грамот не применялись.

Постоянное употребление подвесок по одному и тому же строго определенному назначению обусловило устойчивость их

³² ПВЛ, т. I, с. 59.

³³ Там же, с. 86.

³⁴ Когда настоящая статья уже находилась в печати, при раскопках около Старой Ладogi в одном из погребений была найдена вместе с набором весовых гирек (!) бронзовая подвеска со знаком Владимира Святославича на обеих сторонах (Петренко В. П. Работы Староладожского музея. — Археологические открытия 1970 года. М., 1971, с. 32; Архив Института археологии АН СССР, Р-1, 4694, с. 27—28).

общего, весьма архаичного типа от проникновения новых, чужеродных элементов, в частности надписей, закономерно появившихся на актовых вислых печатях еще в языческое время. Исходной точкой композиционного оформления русской буллы и послужило добавление к великокняжескому «знамену» поясняющей легенды. Правда, уже при великой княгине Ольге в печати-буллы могли вводиться христианские сюжеты. Однако это очень сомнительно, ибо единственным компонентом типа первых монет Владимира Святославича — златников и сребреников I типа, никак не восходящим к их непосредственному прототипу — византийским солидам императоров Василия II и Константина VIII, является лично-родовой знак великого князя. Наличие же хронологически предшествующих древнейшим русским монетам великокняжеских булл с христианскими сюжетами непременно отразилось бы на монетных штемпелях, как это случилось позже с «Ярославем серебром».³⁵

Более широкое использование вислых печатей могло начаться, разумеется, только после принятия Русью христианства, способствовавшего окончательному сложению «империи Рюриковичей» как феодального государства. Но оно не последовало сразу же за крещением Руси. От самых могущественных и долго правивших великих князей киевских — Владимира Святославича и Ярослава Мудрого до нас не дошло пока ни одной буллы. С другой стороны, на протяжении XI в. число княжеских булл неуклонно растет по мере накопления в их типах христианских элементов.³⁶ Такой процесс, возможно, отражает начавшееся не без влияния Византии расширение сферы применения актовых печатей, первоначально употреблявшихся лишь в практике межгосударственных отношений. Сфрагистические и нумизматические памятники второй половины X — начала XI в. определенно говорят о сильном влиянии на них типологической традиции печатей-подвесок. Проследить в целом последовательность типологических влияний внутри единой по сфере официально-государственного применения группы булл и монет можно, сведя их в общую таблицу, охватывающую промежуток времени с первой половины X в. до конца 10-х годов XI в. (см. табл. III). Все их связывает тот самый «трезубец Рюриковичей», для несения которого возникли печати-подвески и который заверял сами буллы и монеты.

Иконографически он постоянно эволюционировал: например, на монетах Владимира, Святополка и Ярослава отличается довольно большой свободой орнаментальной разработки, а с окон-

³⁵ Толстой И. И. Случай применения византийской сфрагистики к вопросу по русской нумизматике. — Тр. VII Археологического съезда, М., 1891, т. II, с. 73—81.

³⁶ Ср. с данными составленной В. Л. Яниным классификационной таблицы древнерусских вислых печатей (Янин В. Л. Изучение древнерусских вислых печатей. — В кн.: Вспомогательные исторические дисциплины, I. Л., 1968, с. 43).

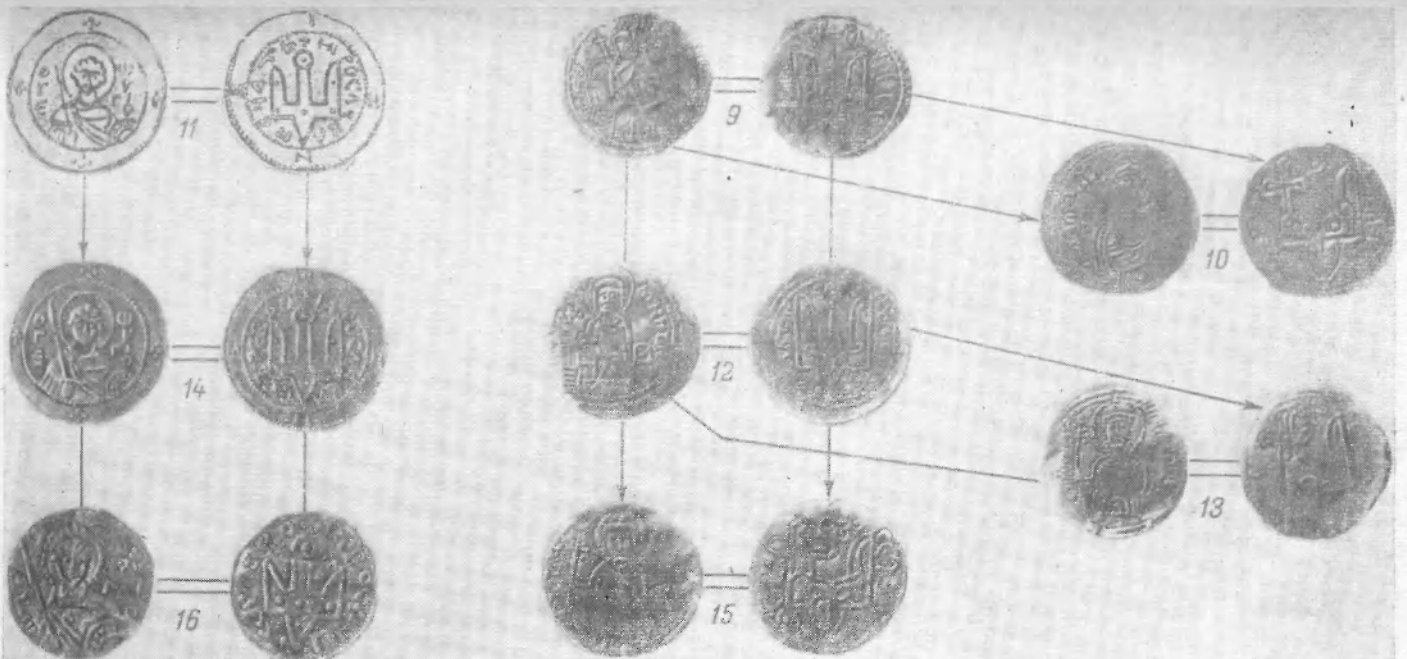
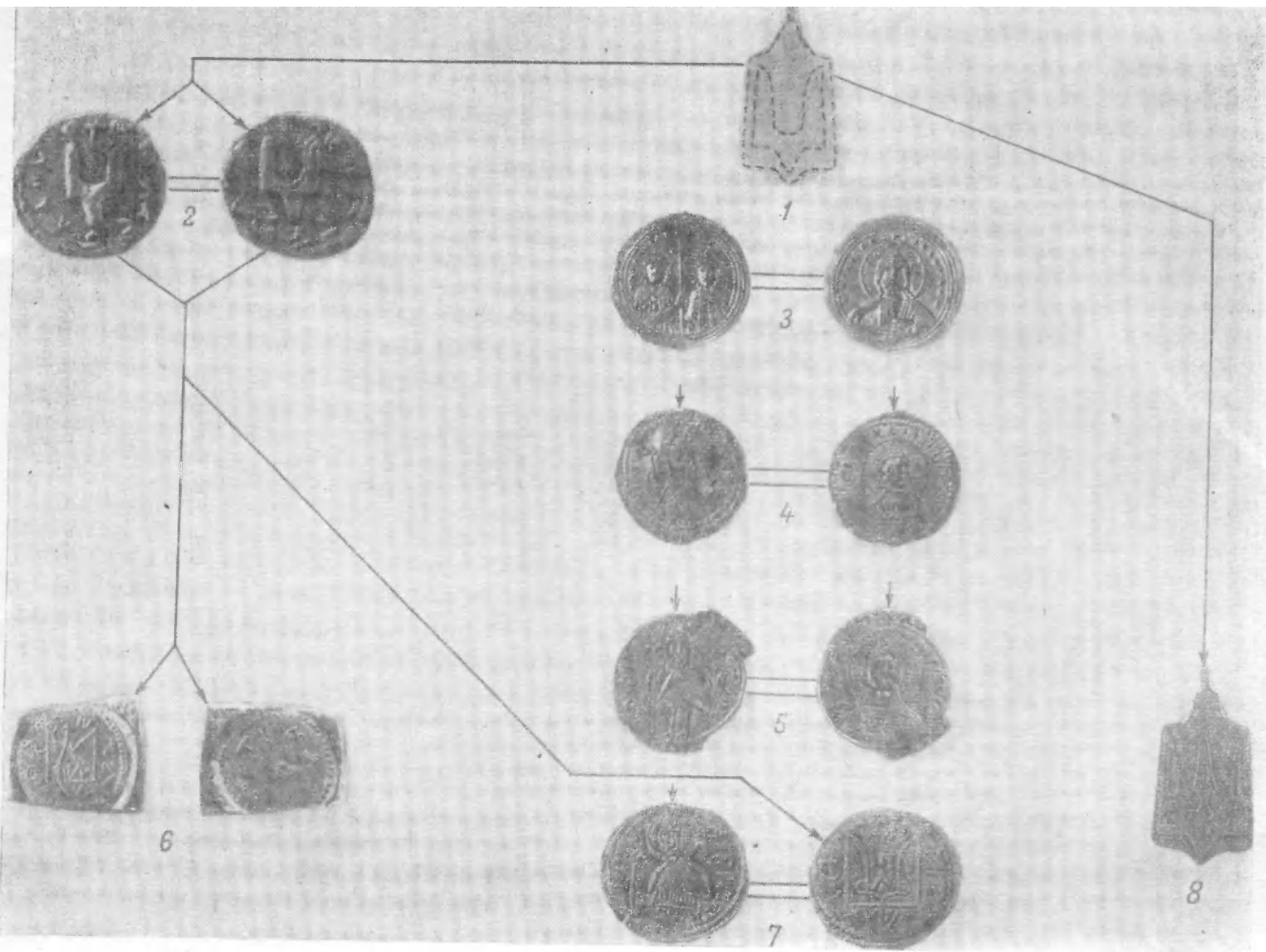


Табл. III. Типологическая взаимозависимость древнерусских сфрагистических и нумизматических памятников X—начала XI в.

1 — Предполагаемый тип печатей-подвесок до 944 г.; 2 — печать-булла Святослава Игоревича, 945—972 гг.; 3 — византийский солид императоров Василия II и Константина VIII, 976—1025 гг.; 4 — златник Владимира Святославича, конец 80-х годов X в.; 5 — сребреник Владимира Святославича I типа, конец 80-х годов X в.; 6 — печать-булла Изяслава Владимировича, 90-е годы X в.; 7 — сребреник Владимира II типа, вероятно, 90-е годы X или самое начало XI в.; 8 — печать-подвеска со знаком Владимира Святославича, около 1006 г., не позднее 1015 г.; 9 — сребреник Владимира III типа, начало X в.; 10 — монета «Петроса» (I тип Святополка Ярополковича?), начало X в.; 11 — предполагаемый тип печати-буллы Ярослава Мудрого, несколько ранее 1015 г.; 12 — сребреник Владимира IV типа, примерно начало 10-х годов XI в.; 13 — монеты «Петара» (II тип Святополка), примерно начало 10-х годов XI в.; 14 — «Ярославле серебро» I типа (большого веса), около 1015 г.; 15 — монета Святополка III типа, великокипяжская, со второй половины 1015—не позднее 1019 г.; 16 — «Ярославле серебро» II типа (меньшего веса или так называемое «скандинавское подражание» серебру Ярослава), 1018—1019 гг. Стрелка означает направление типологических влияний.

чательным дроблением Руси на уделы выступает в очищенной от орнаментализации, четко схематизированной форме с мелкими, но каждый раз графически четко выявленными, тем самым очень определенными «индивидуальными» добавлениями.³⁷ Вопрос об иконографической эволюции и возможном изменении символики родового знака Рюриковичей на протяжении X—XI вв. заслуживает отдельного рассмотрения, так же как и сложнейший вопрос о его происхождении. С принятием нашей точки зрения на печати-подвески, несущие этот знак едва ли не с начала X в., создались бы более реальные возможности для их разрешения.³⁸

На подвесках великокняжеская эмблема остается до самого конца их употребления, по-прежнему составляя с ними одно неразрывное целое. Архаичный тип подвесок как бы консервируется, тогда как булла, постепенно накапливая новые элементы типа, принимает со временем совершенно византийско-христианский вид (греко-русский тип). То же самое, что и с буллами, случилось бы, по-видимому, и с русскими монетами, если бы они продолжали чеканиться до конца XI в. (ср. чисто византийский тип эпизодического чекана Олега-Михаила Святославича Тмутараканского³⁹). Все это говорит за то, что и область функционирования печатей-подвесок не изменялась вплоть до их исчезновения.⁴⁰

До смерти Ярослава Мудрого «знамено» великого князя на печатях-подвесках русских купцов было хорошо известно в соседних с Киевским государством землях, во второй половине XI в. оно перестало быть таковым. Борьба за великокняжеский «стол» и возникновение враждебных друг другу группировок князей не могли способствовать сохранению договоренности об употреблении всеми русскими «гостями» одного общего знака, да и отдельные области Руси экономически все более замыкались в себе.

Итак, возникнув из нужд общегосударственного дипломатического и внешнеторгового представительства Руси в отношениях

³⁷ Ср.: Янин В. Л. К вопросу о дате Лопастецкого креста. — КСИИМК, М., 1957, вып. 68, с. 34.

³⁸ Возобновившиеся в последние десятилетия попытки с помощью всевозможных натяжек во что бы то ни стало «угадать» прообраз «трезубца Рюриковичей», как и следовало ожидать, привели лишь к пополнению числа вариантов его «лошадиной фамилии» (Balodis F. Handelswege nach dem Osten und die Wikinger in Russland nach Ostbaltischem und Russischem Quellenmaterial. — Antikvariska studier, III, KVHA Kungl. Vitterhets-, historie-oh antikvitets handlingar, Stockholm, 1948, Del. 65, S. 358—361; Paulsen P. Schwertortbänder. . ., S. 166—174; Jänichen H. Bildzeichen der Königlichen Hoheit bei den iranischen Völkern. Antiquitas, Reiche. 1. — Abhandlungen zur alten Geschichte, Bd. 3, Bonn, 1956, S. 35—36; Ширинский С. С. Ременные бляшки. . ., с. 215—223; Рапов О. М. Знаки Рюриковичей и символ сокола. — СА, 1968, № 3, с. 62—69).

³⁹ Орешников А. В. Денежные знаки домонгольской Руси, с. 83—85, табл. VI, 9.

⁴⁰ Обратное типологическое влияние древнерусской буллы на печати-подвески можно усматривать в превращении их при Ярославе из односторонних в двусторонние.

с Византией, возможно еще в 10-е годы X в., печати-подвески распространились потом и на отношения с другими сопредельными государствами и землями, оставшись для последних русскими купеческими верительными знаками и после того, как в первоначальном «византийском» назначении около 944 г. их сменили печати-буллы при письменных документах. В определенный момент печати-подвески могли быть использованы великими князьями киевскими в интересах укрепления своего личного внешнеполитического авторитета, сыгравшего важную роль в процессе сплочения ими конфедерации восточнославянских племен в сильное раннефеодальное государство. Удобство практического употребления сохраняло институт печатей-подвесок до тех пор, пока состояние общерусских экономических связей и политическая ситуация феодальной раздробленности окончательно не лишили их права на существование уже в середине XI в.

Можно предположить, что на смену им пришли те или иные виды пломб типа дрогичинских (например, несущие знаки различных ветвей рода Рюриковичей), вероятно, отражавшие осуществление на практике внешнеторговой монополии в ставших совершенно самостоятельными государствами отдельных русских княжествах и землях, контроль над пей светских или духовных феодалов. После себя они оставили заметный след и за пределами Руси. Так же как проникновение на Скандинавский полуостров «Ярославля серебра» вызвало появление копирующих их лапландских монетовидных украшений,⁴¹ так и знакомство угро-финских племен Прибалтики и Поволжья с весьма репрезентативными печатями-подвесками ходивших через их земли русских купцов привело к возникновению местных подражаний им. Такому знакомству в немалой степени должно было способствовать их, видимо, наиболее массовое применение при Ярославе, отчего они перестали изготавливаться из очень дефицитного в то время на Руси серебра. О подвесках с лично-родовым знаком Ярослава Мудрого как о несомненном прототипе даже самых поздних финно-балтских подвесок-подражаний говорит то, что последние вплоть до XIII в. несли стилизованные изображения именно его «трезубца». К тому же русские «гости» в своей деятельности внешнеторговых агентов Киевского государства вполне могли употреблять подвески с великокняжеской тамгой, кстати очень похожие на матрицы, как прикладные печати. Находки финно-балтских подражаний печатям-подвескам вблизи тех путей, по которым шла восточноевропейская транзитная торговля, и безусловно женский характер украшений, подражающих сугубо мужским официальным атрибутам, также свидетельствуют о причастности русских купцов к появлению этих оригинальных памятников. Остается добавить, что, судя по подвеске № 6, не исключена воз-

⁴¹ Потин В. М. Древняя Русь и европейские государства в X—XIII вв. Л., 1968, с. 142, рис. 18, 5—8.

возможность имитаций и русскими ремесленниками во второй половине XI в. прежде ходовых купеческих верительных знаков.

Рассмотренные нами подвески со знаками Рюриковичей, как видно, являются ценными памятниками для изучения политической и экономической истории Киевской Руси. Обнаружение их не случайное, а при археологических раскопках может приобрести особое значение. Так, в своеобразных условиях средневекового Новгорода находка на городской усадьбе в хорошо датированном слое печати-подвески № 1 позволяет получить дополнительные данные о социальном составе зависимых от усадебладельцев лиц, живших на их усадьбах. Печать-подвеска не могла быть случайно потеряна человеком посторонним, просто зашедшим в гости к кому-либо из обитателей усадьбы, ибо имела характер государственный и носилась, вероятнее всего, только при исполнении официальных обязанностей. Она также не хранилась у усадебовладельца для выдачи. Это могло быть привилегией великокняжеских наместников, но жить на кончанской территории последние никак не могли. Следовательно, либо на земле усадебовладельца жил купец-«гость», юридически представлявший экономические интересы великого князя, а фактически — местного крупного феодала, либо «гостем» был сам хозяин усадьбы. Надпись на обороте подвески заставляет отказаться от второго предположения, поскольку она родственна надписи, изданной А. Ф. Медведевым и так или иначе связываемой с пребыванием в Новгороде варяжского гарнизона.⁴² Весьма и весьма сомнительно приобретение пришельцем-чужаком новгородской усадьбы в пределах одного из древних племенных поселков. С другой стороны, вполне естественным выглядит присутствие в Новгороде в годы великого княжения Владимира Святославича не только варягов из наемного «засадного» корпуса,⁴³ но и купцов-скандинавов, используемых крупными русскими феодалами в качестве опытных коммерческих посредников подобно тому, как это делалось во времена Игоря.

Из всего этого можно сделать как минимум два важных вывода. В Новгороде начала XI в. не только ремесленники, боярская дворовая челядь и другие представители средних и низших имущественных слоев городского населения жили по усадьбам и, следовательно, так или иначе находились в зависимости от усадебовладельцев,⁴⁴ но и купцы, причем крупные, занятые внешней торговлей («гости»).

Даже при Владимире Святославиче, в момент наибольшего укрепления в Киевском государстве единоличной великокняже-

⁴² Медведев А. Ф. Загадочная надпись начала XI в. из Новгорода, с. 439.

⁴³ Пашуто В. Т. Внешняя политика Древней Руси. М., 1968, с. 24—25.

⁴⁴ Засурцев П. И. Усадьбы и постройки древнего Новгорода. — МИА, № 123. Жилища древнего Новгорода. М., 1963, с. 54, 126.