

Л. С. КЛЕЙН, Г. С. ЛЕБЕДЕВ, В. А. НАЗАРЕНКО

НОРМАНСКИЕ ДРЕВНОСТИ КИЕВСКОЙ РУСИ
НА СОВРЕМЕННОМ ЭТАПЕ
АРХЕОЛОГИЧЕСКОГО ИЗУЧЕНИЯ *

Норманские древности Киевской Руси, т. е. памятники материальной культуры норманнов в Восточной Европе, давно привлекают внимание исследователей. Значение их не исчерпывается изучением культурных связей, анализ характера взаимоотношений материальной культуры Восточной Европы и Скандинавии ведет к постановке более широких вопросов. Дело в том, что развитие спора о варягах привело к выдвижению на первый план сюжетов (процессы образования классов и государства, торговые и культурные связи, процессы колонизации территории и т. д.), в исследовании которых по самой их природе археологические данные чрезвычайно важны, а при сугубой скудости письменных источников являются решающими. Кроме того, интенсивность многолетних штудий привела к тому, что имеющиеся письменные источники практически оказались исчерпанными, а перспективы их пополнения почти что равны нулю, тогда как археология непрерывно обогащается новыми важными фактами и за каждые три десятилетия удваивает количество своих источников.

Возможности археологии в решении задач, составляющих проблему определения места норманских древностей в истории Восточной Европы, велики, но не беспредельны. Их границы обусловлены двумя факторами — принципиально-методическим (познавательной ценностью археологических материалов применительно к задачам подобного рода вообще) и фактологическим (степенью изученности необходимых для этой работы конкретных фактических материалов в нашей стране). В частности, именно по археологическим данным естественно было бы определить: а) время появления скандинавских древностей в Восточной Европе и уста-

* Данная работа выполнена в Проблемном археологическом семинаре при кафедре археологии ЛГУ, которым руководит один из авторов, и обсуждалась на заседаниях славяно-варяжской секции семинара.

новления первых контактов славян с норманнами; б) сферы социально-экономической деятельности, в которых развивались славяно-скандинавские отношения; в) вклад норманнов в материальную культуру населения Восточной Европы в IX—XI вв.

Однако для получения ответов на эти вопросы необходимо достаточное для картографической, статистической и сравнительно-типологической обработки с последующим социально-историческим анализом количество материалов соответствующего времени разных категорий (поселения, могильники и пр.) с обширной территории от Поднепровья до Скандинавии включительно, материалов, добытых и препарированных в соответствии с требованиями современной археологической науки, т. е. входящих в достоверные, неразрозненные и неперемешанные комплексы, происходящие из раскопок, в которых зафиксированы все детали. Нужно также, чтобы указанная полная обработка материалов была проделана, а результаты ее опубликованы вместе с самими материалами, что сделало бы доступной каждому исследователю проверку этих результатов, не говоря уже о дальнейшем сравнительном изучении самих материалов.

Каково же нынешнее состояние изученности интересующих нас археологических материалов? Большею частью данные материалы происходят из курганных могильников юго-восточного Приладожья, Ярославского Поволжья, Гнездова, Чернигова и Киева. Археологическое изучение этих могильников началось во второй половине XIX в. В настоящее время в них насчитывается более двух тысяч раскопанных насыпей. К сожалению, большая часть курганов, подвергавшихся исследованию в конце XIX в., не имеет достаточной документации, находки же после длительного хранения их в музеях почти полностью депортизированы. Так, например, из 750 курганов, раскопанных в юго-восточном Приладожье,¹ лишь около 600 имеют документацию, из которых материалы 400 курганов (раскопки А. М. Лиевского) не опубликованы.² Более 700 курганов раскопано в Гнездове, однако только 370 комплексов опубликованы, большей частью в описаниях.³

¹ W. J. Raudonikas. 1) Die Grabriten in der «finnischen» Kurgenen im süd-östlichen Ladogagebiet. «Eurasia Septentrionalis antiqua», IV, Helsinki, 1929, SS. 214—228; 2) Die Normannen der Wikingerzeit und das Ladogagebiet. Stockholm, 1930, S. 19.

² А. М. Лиевский. 1) Общество юго-восточного Приладожья в XI в. (по предварительным данным раскопок 1947—1948 гг.). «Известия Карело-Финской научно-исследовательской базы АН СССР», Петрозаводск, 1949, № 1, стр. 57—72; 2) Новое о прошлом Южной Карелии. «На рубеже», Петрозаводск, 1951, № 1, стр. 82—93.

³ М. Ф. Кусцинский. Археологические исследования Смоленской губернии в 1874 г. «Древности», т. IX, вып. 1, М., 1881, стр. 4—6; В. И. Спизов. Курганы Смоленской губернии, вып. 1. Гнездовский могильник близ Смоленска. «Материалы по археологии России» (далее — МАР), № 28, СПб., 1902; А. А. Спицын. 1) Гнездовские курганы в раскопках С. И. Сер-

Из 789 раскопанных курганов в трех могильниках Ярославского Поволжья документация сохранилась лишь на 610.⁴ Киевский некрополь представлен 125 погребениями, материалы которых были опубликованы М. К. Каргером в описаниях.⁵ В окрестностях Чернигова было раскопано не менее 250 насыпей, документация сохранилась только на 100 курганов, в литературе же опубликованы описания лишь 10 из них.⁶

Подведем итог общей изученности всех этих крупнейших могильников и курганных серий: раскопано более 2850 курганов, из которых лишь от 1800 сохранились документация и инвентарь, материалы только 1300 сравнительно полно опубликованы и не более 670 подверглись детальному рассмотрению в печатных работах современных археологов. Надо отметить, что в этот обзор не включены такие, фактически погибшие для науки памятники, как Владимирские курганы (7729 насыпей), материалы которых составили основу коллекции П. С. Уваровой,⁷ после 1917 г. поступившей в Государственный исторический музей. До сих пор не подвергались анализу материалы 5575 курганов, раскопанных в западных уездах бывшей Петербургской губернии Л. К. Иванов-

геева. «Известия Археологической комиссии», вып. 15, СПб., М., 1905, стр. 67; 2) Отчет о раскопках, произведенных в 1905 г. С. И. Абрамовым в Смоленской губернии. «Записки отделения русской и славянской археологии Русского археологического общества», т. VIII, вып. 1, СПб., 1906, стр. 185—192; Д. А. Авдусин. 1) Отчет о раскопках Гнездовских курганов в 1949 г. «Материалы и исследования Смоленской области» (далее — МИСО), вып. 1, Смоленск, 1952, стр. 311—367; 2) Раскопки в Гнездове. «Краткие сообщения Института истории материальной культуры» (далее — КСИИМК), вып. 38, 1951, стр. 72—82; 3) Гнездовские курганы. Смоленск, 1952, стр. 30—34; 4) Отчет о раскопках Гнездовских курганов. МИСО, вып. 2, Смоленск, 1957, стр. 113—183; 5) Гнездовская экспедиция. КСИИМК, вып. 44, 1954, стр. 93—103.

⁴ М. В. Фехнер. 1) Тимеревский могильник. В кн.: Ярославское Поволжье X—XI вв. М., 1963, стр. 5; 2) Петровский могильник. В кн.: Ярославское Поволжье X—XI вв., стр. 20; Н. Г. Недошивина. Михайловский могильник. В кн.: Ярославское Поволжье X—XI вв., стр. 24.

⁵ М. К. Каргер. Древний Киев, т. I. М.—Л., 1958, стр. 127—230.

⁶ Д. Я. Самоквасов. 1) Раскопки северянских курганов в Чернигове во время XIV археологического съезда. М., 1916, стр. 6; 2) Могила Русской земли. М., 1908, стр. 195—201; 3) Могильные древности Северянской Черниговщины. М., 1947, стр. 4—50; Б. А. Рыбаков. Древности Чернигова. «Материалы и исследования по археологии СССР» (далее — МИА), № 11, 1949, стр. 7—53; А. Верзилин. Найдавніші побуд Чернігівської околиці, «Чернігів та Північне Лівобережжя», Київ, 1928, стр. 69; П. І. Сполічев. Розкопи сіверянських могил в с. Шестовиці на Чернігівщині у лютку 1925 р. «Україна», Київ, 1926, кн. 1, стр. 178—180; Я. В. Станкевич. 1) Шестовицькі кургани. КСИИМК, вып. 21, М.—Л., 1947, стр. 100; 2) Шестовицька археологічна експедиція 1946 р. «Археологічні пам'ятки УРСР», т. I, Київ, 1948, стр. 50—57; Д. И. Блифельд. Дослідження в с. Шестовицях. «Археологічні пам'ятки УРСР», т. III, Київ, 1952, стр. 128—131.

⁷ А. А. Сплицыи. Владимирские курганы. «Известия Археологической комиссии», вып. 15, СПб., 1905.

ским.⁸ Состояние документации этих материалов также весьма плачевно. Раскопки погребальных памятников VIII—XI вв. на остальной территории Восточной Европы велись разрозненно и фрагментарно. Вместо широкого исследования крупных курганных серий производились работы эпизодического характера, которые лишь в отдельных случаях дали небольшое количество интересного для нашей темы материала.⁹ Таково состояние изученности погребальных комплексов.¹⁰

Поселения, важные для изучения отношений славян с варягами, пока исследованы значительно слабее, чем могильники. Сравнительно полно изучен только Киев, результаты изучения обобщены в двухтомной монографии М. К. Каргера. Однако лишь немногие и небольшие по своей площади участки вскрытого культурного слоя сохранились от второй половины X в., не говоря уже о IX в. Раскопки древнего Новгорода, проводимые А. В. Арциховским и его учениками, дали богатейший материал для характеристики жизни горожан в XI—XV вв., но лишь некоторые сооружения (святылище в Перыни) относятся к более раннему времени.¹¹ Из новгородских материалов XI в. некоторые, видимо, могли бы быть сопоставлены со скандинавскими, но в этом плане еще никем не изучались. Результаты раскопок на Староладожском городище освещались во многих статьях.¹² Однако большинство исследователей сконцентрировало свое внимание на изучении отдельных категорий вещей,¹³ а труда, который бы обобщил результаты

⁸ А. А. Спицын. Курганы Петербургской губернии. МАР, № 20, СПб., 1899.

⁹ Е. А. Шмидт. Археологические памятники второй половины первого тысячелетия н. э. на территории Смоленской области. МИСО, вып. 5, Смоленск, 1963, стр. 114—128; Г. Ф. Корзухина. Новые находки скандинавских вещей близ Торопца. «Скандинавский сборник», VIII, Таллин, 1964, стр. 297—312.

¹⁰ В настоящее время наш семинар работает над составлением подробной картотеки погребальных памятников VIII—XIII вв. на восточнославянских землях и смежных территориях. Кроме авторов данной статьи, в этой работе принимают участие В. А. Булкин, В. А. Кольчатов, В. П. Петренко, И. В. Дубов, Е. Н. Носов, Е. А. Рябинин и др. За три года учтено и разработано 2750 погребальных комплексов; собранные данные частично использованы для настоящей статьи.

¹¹ «Труды Новгородской археологической экспедиции», т. I, МИА, № 55, 1956, т. II, МИА, № 65, 1959; т. III, МИА, № 117, 1963.

¹² Н. И. Репников. 1) Старая Ладога. «Сборник Новгородского общества любителей древностей», вып. VII. Новгород [б. г.], стр. 31—39; 2) Раскопки на городище Старой Ладоги. В кн.: Старая Ладога. Л., 1948, стр. 11—69; В. И. Равдоникас. 1) Старая Ладога. КСИИМК, вып. XI, М., 1945, стр. 30—41; 2) Древнейшая Ладога в свете археологических исследований 1938—1950 гг. КСИИМК, вып. 41, М., 1951, стр. 34—36; К. Д. Лаушкин. 1) Староладожская экспедиция. КСИИМК, вып. 79, М., 1960, стр. 101—102; Г. П. Гроздилов. 1) Раскопки в Старой Ладоге в 1948 г. «Советская археология» (далее — СА), XIV, 1950, стр. 139—169, 2) Раскопки в Старой Ладоге. КСИИМК, вып. 81, 1960, стр. 72—76.

¹³ Ф. Д. Гуревич. Древнейшие бусы Старой Ладоги. СА, XIV, 1950, стр. 170—186; С. Н. Орлов. Деревянные изделия Старой Ладоги VII—

многолетних работ, пока нет. Раскопки двух Гнездовских городищ носили разведочный характер, и лишь в 1967 г. начались работы по исследованию большого Гнездовского поселения.¹⁴ Археологическое изучение таких древнейших летописных центров, связанных с легендами о варягах, как Изборск,¹⁵ Белоозеро,¹⁶ Полоцк,¹⁷ находится в зачаточном состоянии. До сих пор не опубликованы полностью материалы археологического изучения Пскова.¹⁸

Таким образом, археологические источники, относящиеся к периоду образования Древнерусского государства и предшествующему времени, изучены с точки зрения интересующего нас вопроса весьма неполно, и к тому же чрезвычайно неравномерно: если поселения и могильники лесостепной полосы Восточной Европы исследовались в течение нескольких десятилетий и ныне мы имеем представление о материальной культуре славян VIII—X вв. на этой территории,¹⁹ то для памятников лесной зоны до сих пор не составлена даже сводная археологическая карта, которая позволила бы разобраться в соотношении финских, балтских и славянских культур, понять характер освоения славянами этой территории, взаимодействия их с теми или иными местными и пришлыми, в том числе и скандинавскими элементами.²¹ Одно-

X вв. Автореферат кандидатской диссертации, М., 1954; Я. В. Станкевич. Керамика нижнего горизонта Старой Ладogi. СА, XIV, 1950, стр. 187—216; Ю. И. Штакельберг. Глиняные диски Старой Ладogi. «Археологический сборник» Государственного Эрмитажа (далее — АСГЭ), вып. 4, Л., 1962, стр. 109—115; О. И. Давидан. 1) Резная кость Старой Ладogi. «Сообщения Государственного Эрмитажа», вып. XXIII, Л., 1962, стр. 16—18; 2) Гребни Старой Ладogi, АСГЭ, вып. 4, Л., 1962, стр. 95—108.

¹⁴ Раскопки экспедиции ЛОИА АН СССР под руководством И. И. Ляпушкина в 1967—1968 гг.

¹⁵ Г. П. Гроздилов. Раскопки в Старом Изборске. АСГЭ, вып. 7, М.—Л., 1965, стр. 65—86.

¹⁶ Л. А. Голубева. 1) О дате поселения веси на Белом озере. «Краткие сообщения Института археологии» (далее — КСИА), вып. 104, 1965, стр. 12—17; 2) Раскопки древнего Белоозера в 1961—1962 гг. КСИА, вып. 110, 1967, стр. 92—97.

¹⁷ А. Н. Ляуданскі. Археолёгічныя досьледы ў Полацкай акрузе. Праці, II, Менск, 1930, стр. 161—166; Г. В. Штыхов. Древний Полоцк (IX—XIII вв.). Минск, 1965. Автореферат кандидатской диссертации.

¹⁸ Г. П. Гроздилов. Раскопки древнего Пскова. АСГЭ, вып. 4, 1962, стр. 7—76.

¹⁹ И. И. Ляпушкин. 1) Из истории Левобережной Украины в эпоху железа. СА, XI, 1949, стр. 385—395; 2) Городище Новотроицкое. МИА, № 74, 1958; 3) Днепровское лесостепное Левобережье в эпоху железа. МИА, № 104, 1961.

²⁰ Работа Я. В. Станкевич «К истории населения Верхнего Подвинья в I тысячелетии н. э.» (МИА, № 76, 1960), несмотря на ценность собранного археологического материала, во многом устарела, так как в этническом определении ряда памятников Я. В. Станкевич исходила из отвергнутых ныне автохтонистских концепций (см.: И. И. Ляпушкин. Археологические памятники славян лесной зоны Восточной Европы накануне образования Древнерусского государства VIII—X вв. В кн.: Культура Древней Руси. М., 1966, стр. 127).

сторонний подход (как со стороны буржуазных археологов, так и со стороны борющихся с их концепциями некоторых советских ученых), концентрация усилий на исследовании памятников, имеющих лишь непосредственное отношение к варяжскому вопросу, привели к тому, что сейчас мы располагаем материалами нескольких относительно хорошо изученных центров, истолкование которых на далеко не ясном историческом фоне не может быть достоверным и окончательным. Представляя характер значительной части погребений больших, так называемых «дружинных» могильников, мы не можем сопоставить их с массовым материалом рядовых курганных могильников лесной полосы. Те из раскопанных поселений, на которых археологически засвидетельствовано присутствие скандинавов, невозможно в лесной полосе сравнить с достоверно славянскими поселениями: последние изучены недостаточно.²¹

Археологические памятники эпохи викингов и предшествующей поры в Швеции изучены значительно шире. Так, достаточно отчетливое представление о погребальном обряде различных социальных групп шведского общества мы можем составить по публикациям таких крупных могильников, насчитывающих от нескольких сот до 1000 раскопанных погребений, как Бирка, Кварнбаккен на Аландских островах, Ирефельтет на Готланде.²² Погребения знати VI—VIII вв. представлены в родовых кладбищах Венделя, Туны, Вальстерды.²³ Исследованы и полно опубликованы различные типы скандинавских поселений — от хуторов в Швеции, Исландии и Гренландии²⁴ до больших торговых городов²⁵ и военных лагерей.²⁶

Достаточно полной и четко систематизированной библиографической и историографической разработкой археологических источников по варяжскому вопросу мы обязаны недавно вышедшему труду И. П. Шаскольского.²⁷ Этот труд стал необходимым под-

²¹ И. И. Ляпушкин. Археологические памятники славян..., стр. 128, 132.

²² H. Arbm an. Birka, Bd. I—II. Uppsala, 1940—1943; E. Kivikoski. Kvarnbacken. Helsinki, 1963; M. Stenberger. Utgrävningarna på Ihrefältet 1941—1943. «Fornvännen» №№ 37—39.

²³ Hj Stolpe, T. J. Arne. Graffältet vid Vendel. Stockholm, 1912; T. J. Arne. Das Bootgräberfeld von Tuna in Alsike. Stockholm, 1934; G. Arwidsson. Die Gräberfunde von Valsgårde. Valsgårde, 6. Stockholm, 1942; Valsgårde, 8, Stockholm, 1952.

²⁴ M. Stenberger. 1) Det forntida Gotland. Visby, 1945; 2) Der eisenzeitliche Hof bei Dune in Dalhem auf Gotland. «Mannus», 32, 1940; 3) Island och Grönland som nordiske bygd under vikingatid och medeltid «Ymer», 6 I 1941.

²⁵ W. Holmqvist. Exavations at Helgo. Stockholm, 1961; H. Jan kuhn. Die Ausgrabungen in Hathabu. Berlin—Dahlem, 1943.

²⁶ P. Norlund. Trelleborg. Köbenhavn, 1948.

²⁷ И. П. Шаскольский. Норманская теория в современной буржуазной науке. М.—Л., 1965.

спорьем даже для тех исследователей, которые не разделяют в полной мере историографических и исторических выводов автора.

Такова в целом та материальная база, на которой мы можем работать, те источники, которые мы можем использовать для решения поставленных вопросов. Эта база, конечно, недостаточно широка и прочна и не на все вопросы позволяет ответить полно и уверенно, но, с другой стороны, она не так уж и незначительна. Есть хорошо раскопанные погребальные комплексы и культурные слои, есть репрезентативные выборки для статистической обработки, есть данные для достоверных и надежных, хотя и ограниченных (иногда условных), заключений.

Выделение среди археологических материалов Восточной Европы норманских древностей, раскрывающих характер славяно-скандинавских отношений на этой территории в IX—XI вв., можно условно разделить на два этапа: 1) выделение отдельных вещей скандинавских типов, позволяющих судить о времени установления связей между Скандинавией и Восточной Европой, их длительности и отчасти характере; 2) выделение скандинавских комплексов, свидетельствующих о том, что какое-то количество норманов находилось в Восточной Европе и, очевидно, принимало участие в происходивших здесь событиях.

Определение скандинавского происхождения многих категорий вещей в настоящее время не представляет собой трудности. Более того, удалось установить, что некоторые из этих вещей являются надежным признаком этнической принадлежности погребения, если они найдены в достоверном, хорошо документированном комплексе. Так, набор женских украшений из двух черепаховидных (скорлупообразных) фибул, соединенных цепочкой или ожерельем, иногда с трехлепестковой или круглой ажурной фибулой на груди, являющийся специфической принадлежностью норманского женского костюма,²⁸ можно с уверенностью считать этнографическим признаком скандинавских погребений.²⁹ То же относится к железным шейным гривнам с подвесками — «молоточками Тора», — найденным во многих погребениях как Скандинавии, так и Восточной Европы. Только норманнам могли принадлежать и магические палочки или кости с руническими надписями.

Некоторые типы украшений, характерных для Скандинавии IX—XI вв., распространены и в Восточной Европе. Это, помимо уже упоминавшихся наборов скорлупообразных, трехлепестковых, круглых ажурных и равноплечных фибул, подковообразные фибулы с навершиями в виде звериных головок, массивные литые выпуклые браслеты с S-видным орнаментом, булавки, подвески, поясные бляшки с орнаментами в стиле Борре и Йеллинге, оправы

²⁸ A. Geijer. Die Textilfunde aus den Gräbern. In: Birka, Bd. II, Uppsala, 1938, SS. 139, 153—155, Abb. 49—50.

²⁹ И. П. Шаскольский, ук. соч., стр. 120.

пожей и рогов с городчатым орнаментом (табл. 1, 3). Начиная с IX в. в Восточной Европе распространяются типы оружия, широко применявшиеся в эту эпоху скандинавами, — каролингские мечи, изготовлявшиеся во франкских землях по Рейну и попадавшие на нашу территорию, очевидно, через Скандинавию, лапцетовидные копыя и стрелы (среди них особо следует отметить украшенные стрелчатым орнаментом, характерным для Скандинавии IX в.), боевые топоры-секиры (формы изображенных на ковре из Байе), длинные кипжалы для левой руки (скрамасаксы), щиты с железными умбонами (табл. II). Наряду с оружием и украшениями в восточноевропейских памятниках IX—X вв. известны находки и некоторых категорий бытовых вещей, пришедших к нам из Скандинавии: костяные гребни (односторонние, простые и составные, особенно с футлярами, бронзовыми заклепками и геометрическим орнаментом), стеклянные шахматные фигурки (фишки),³⁰ так называемые шпорцы (ледоходные шипы, известные в Скандинавии еще в VII—VIII вв.) (табл. III). Наряду с этнически выразительными вещами и в Восточной Европе, и в Скандинавии есть вещи, распространенные очень широко и в настоящее время этническому определению не поддающиеся, — пожи, замки, калачевидные кресала, большая часть орудий и т. п.

Если отдельные категории скандинавских вещей могут быть использованы для определения этнической принадлежности комплексов (наборы черепаховидных фибул, шейные гривны с «молоточками Тора»), то в громадном большинстве случаев сами по себе находки украшений, оружия и других предметов скандинавского происхождения не влекут за собой с необходимостью ничего сверх констатации экономических связей со Скандинавией; для того чтобы определить этническую принадлежность комплекса, в котором эти вещи найдены, необходим анализ погребального обряда, т. е. устройства погребального сооружения, состояния останков, способа их захоронения, характера и размещения погребального инвентаря.

Скандинавские, в частности шведские, погребальные обычаи изучены достаточно полно как в Скандинавии, так и в Восточной Европе. Не вызывает сомнений норманская принадлежность сожжений в ладе,³¹ сожжений с захоронением в урне, поставленной на глиняную или каменную вымостку,³² сожжений под курганом, окруженным кольцевидной каменной кладкой, сожжений с кострищем треугольной формы.³³ Сложнее обстоит дело с этническим определением погребений в камерах (срубах). Погребения

³⁰ Г. Ф. Корзухина. К истории игр на Руси. СА, 1963, № 4. стр. 85—101.

³¹ И. П. Шаскольский, ук. соч., стр. 118—119.

³² Д. А. Авдусин. Археология СССР. М., 1967, стр. 238.

³³ М. В. Фехнер. Тимеревский могильник, стр. 15.

такого рода, известные в Киевском некрополе, к сожалению, были обнаружены при земляных работах, поэтому в большинстве случаев в нашем распоряжении есть лишь плохо сохранившиеся комплексы. Однако даже те скудные сведения, которыми мы обладаем, позволяют отметить сходство не только в устройстве камер в Киеве и в Бирке, но и в ориентировке на север, северо-запад и юго-запад.³⁴ Погребальный инвентарь в киевских могилах, как правило далеко не полный, также находит много аналогий в Бирке (оружие, конская упряжь, фибулы, игральные фишки, ларцы). И в Бирке, и в Киеве эти погребения характеризуют высший слой дружинной или торговой знати.³⁵ В пользу мнения Т. Арне и Х. Армана об этнической принадлежности этого погребального обряда говорит и наличие подобного типа памятников в двух крупных политических центрах Древней Руси (Киеве и Чернигове), для которых наличие в составе военно-дружинной знати некоторого числа норманнов засвидетельствовано письменными источниками.³⁶ Однако так же, как и некоторые категории вещей, далеко не всегда погребальный обряд может служить надежным этническим определителем. Так, нельзя говорить об этнической принадлежности погребений по обряду трупоположения с западной ориентировкой, если в нашем распоряжении нет дополнитель-

³⁴ Н. Агман, *Birka*, Bd. I, №№ 607, 752, 983, 985, 986; М. К. Каргер, ук. соч., т. I, №№ 108, 110, 111, 112, 124, 125.

³⁵ Lech Lesicjewicz, *Cmentarzysko w Birce*. «Archeologia», VI, 1954, Wrocław, 1956, стр. 141—159; М. К. Каргер, ук. соч., т. I, стр. 242—230.

³⁶ Вывод И. П. Шаскольского о том, что в Бирке данный обряд является одним из нескольких обрядов, притом не самым распространенным, не может служить аргументом в пользу ненорманского происхождения этого обряда: в Бирке найдено более 100 (94 бесспорных и около 10 сомнительных) погребений в камерных могилах; для сравнения можно указать, что сожжение в ладье — обряд погребения, норманское происхождение которого не вызывает сомнений, в Бирке представлен в 96 могилах. При этом нужно указать, что в Бирке камерные гробницы принадлежат представителям относительно узкого слоя военно-торговой знати, и, естественно, количество их погребений должно быть значительно меньше количества могил простых горожан: они составляют около 10% раскопанных комплексов могильника. Правильнее поэтому будет сказать, что в Бирке этот обряд является характерным признаком социальной группы, норманская этническая принадлежность которой бесспорна (ср.: И. П. Шаскольский, ук. соч., стр. 178).

Таблица I. Скандинавские украшения IX—XI вв. (из находок в Скандинавии и Восточной Европе).

1 — железная кольцевая фибула, Михайловский могильник, кург. III; 2 — бронзовая кольцевая фибула, Киевский некрополь, погр. 116; 3 — серебряная кольцевая фибула, украшенная чернью, Северные древности Королевского музея в Копенгагене, № 410; 4 — подвеска с звериным орнаментом, там же, № 414; 5 — трехлепестковая фибула, там же, № 115; 6a — скорлупообразная фибула, Бирка, погр. 825; 6b — скорлупообразная фибула, Южное Приладожье, д. Заозерье, кург. 6, компл. 8; 7 — равноплечная фибула, Тимеревский могильник, кург. 75; 8 — равноплечная фибула, Тимеревский могильник, кург. 277; 9 — круглая фибула, там же; 10, 11 — литые браслеты, Южное Приладожье.



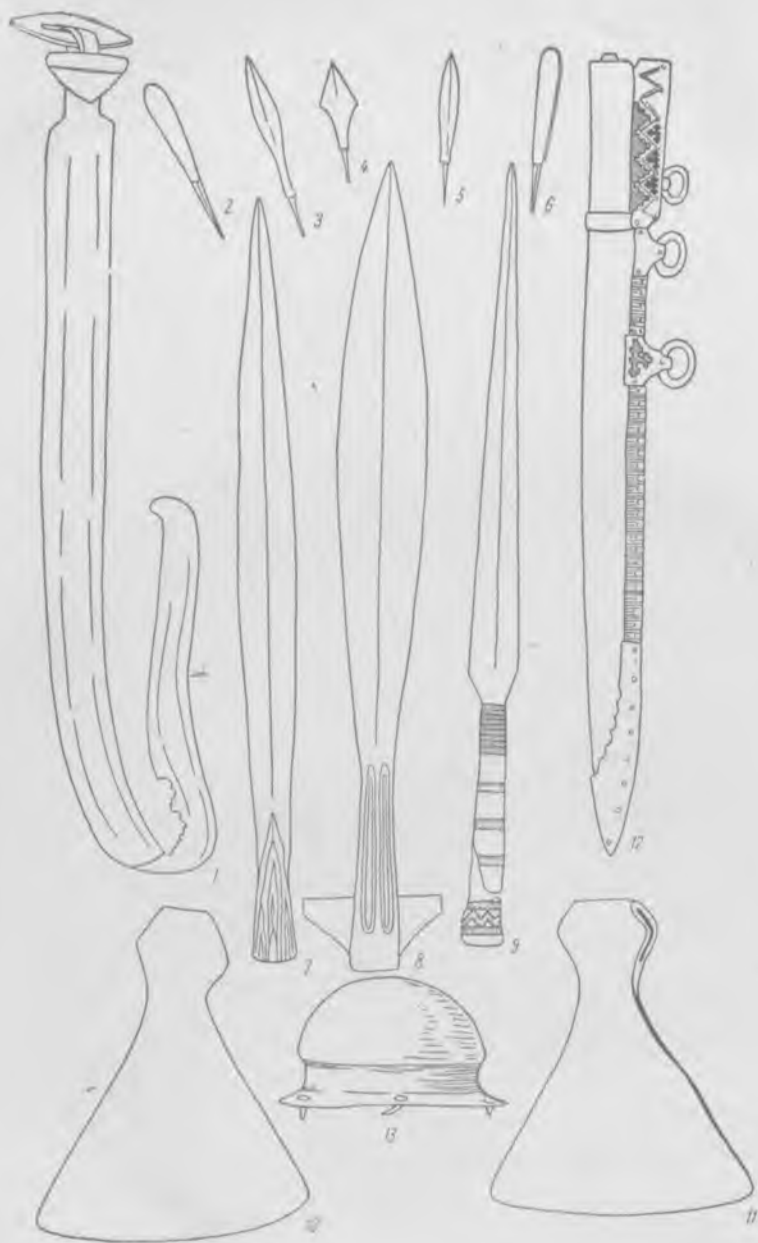


Таблица II. Скандинавское оружие IX—XI вв. (из могильника Бирки).

1 — каролингский меч, погр. 426; 2—6 — наконечники стрел, погр. 906, 678, 1053, 1030, 562; 7—9 — наконечники копий, погр. 560, 850, 708; 10, 11 — боевые секиры, погр. 750, 495; 12 — сирамасакс — нож для левой руки, погр. 581; 13 — умбон щита, погр. 1098.

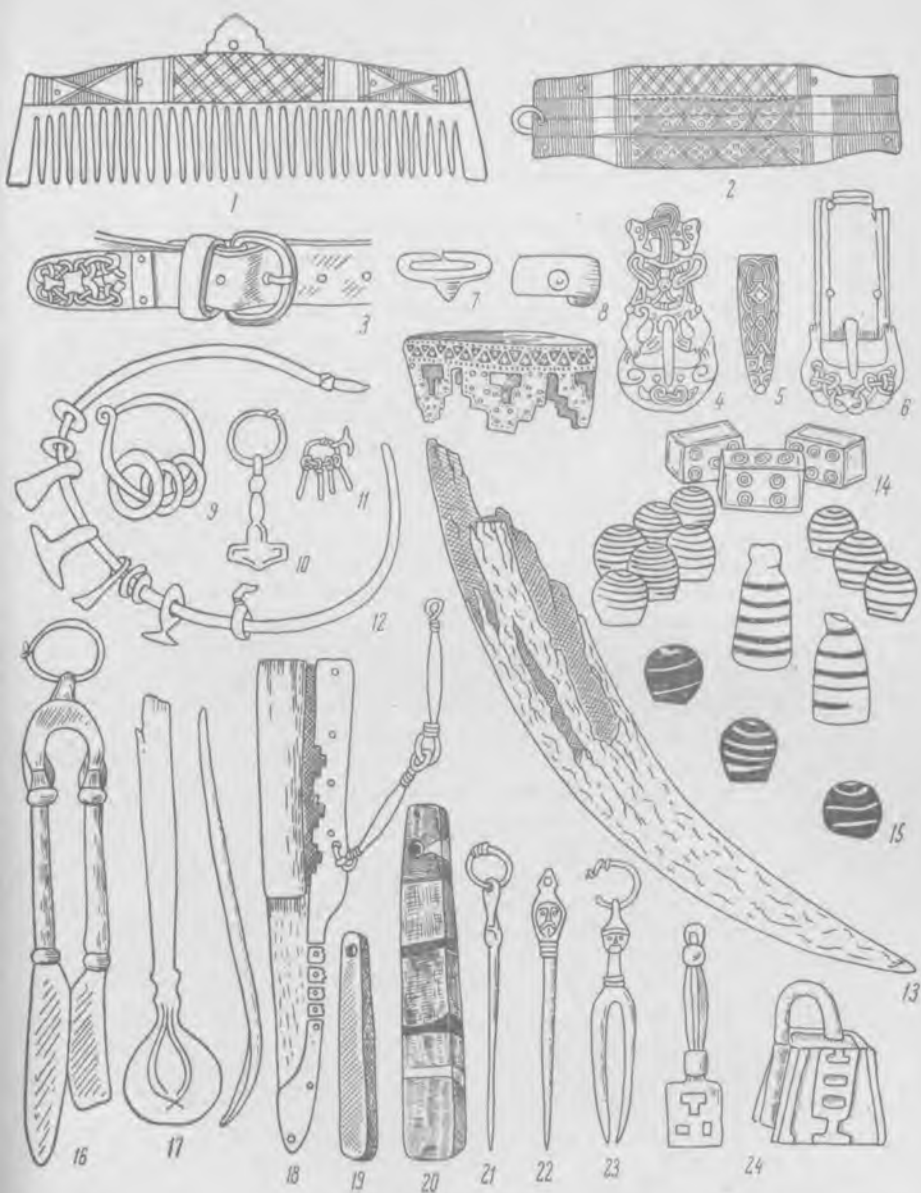


Таблица III. Вещи ритуального и бытового назначения IX—XI вв., найденные в Скандинавии (могильник Бирка).

1 — конский гребень, погр. 644; 2 — гребень в футляре, погр. 496; 3—6 — поясные пряжки и наконечники пояса, погр. 1076, 456, 369; 7, 8 — ледоходные шпильки, погр. 323, 1032; 9—11 — подвески — символы бога Тора, погр. 1099, 750, 60; 12 — железная шейная гривна с подвесками «молоточками Тора», погр. 985; 13 — рог для питья и оковка рога с городчатым орнаментом, погр. 523, 544; 14, 15 — игральные кости и стеклянные шашки, погр. 710, 644; 16 — ножицы, погр. 464; 17 — костяная ложка, погр. 823; 18 — нож в ножнах, погр. 151; 19 — оселок с отверстием, погр. 674; 20 — оселок из цветного шифера с отверстием, погр. 56; 21—23 — бронзовые булавки и пинцет, погр. 513—946; 24 — замок и ключ к нему, погр. 644.

ных данных, так как это — христианский обряд, характеризующий не этническую, а религиозную принадлежность погребенного. В настоящей работе в качестве скандинавских рассматриваются только те погребения, в которых то или иное количество скандинавских вещей сочетается с бесспорно норманским погребальным обрядом.

Заканчивая общую характеристику этнически определенных категорий и типов погребального обряда и вещей, характеризующих норманские древности Восточной Европы, следует особо остановиться на находках вещей, которые могли быть изготовлены на нашей территории, но скандинавскими ремесленниками или местными мастерами, находившимися под сильным влиянием скандинавского ремесла. Сюда следует прежде всего отнести полуфабрикаты (заготовки костяных гребней в Старой Ладоге,³⁷ незаконченную фибулу — литейный брак — с Рюрикова городища³⁸), затем местные изделия, подражания скандинавским образцам (браслет из кургана № 6 раскопок Н. Е. Бранденбурга в Приладожье, где «плетеный» скандинавский орнамент не понят местным мастером,³⁹ малые скорлупообразные фибулы, найденные в Латвии,⁴⁰ юго-восточном Приладожье,⁴¹ на Карельском перешейке⁴²). Наконец, чрезвычайно интерес представляют находки скандинавских вещей, приобретающих местные черты (рукоять меча из кургана Ц-2 в Гнездове, раскопки Д. А. Авдусина 1950 г.,⁴³ ладожский топорик⁴⁴), либо местных по форме, но украшенных типично скандинавским орнаментом (булавка из Люцинского могильника,⁴⁵ фибула, найденная в районе г. Гробини ЛатвССР,⁴⁶ гребень из Камно). Все эти находки (табл. IV) позволяют предположить,⁴⁷ что экономические связи со Скандинавией

³⁷ О. И. Давидан. Гребни Старой Ладogi, стр. 95—108.

³⁸ Г. Ф. Корзухина. Находка на Рюриковом городище под Новгородом. КСИА, вып. 104, 1965, стр. 45—46.

³⁹ Н. Е. Бранденбург. Курганы южного Приладожья. МАР, № 18, СПб., 1895, стр. 104.

⁴⁰ Э. С. Мугуревич. Восточная Латвия и соседние земли в X—XIII вв. Рига, 1965, стр. 83, табл. XX, 4; XXI, 3.

⁴¹ Н. Е. Бранденбург, ук. соч., № 117.

⁴² T. Schwindt. Tjetoja Karjalan rautakaudesta. «Suomen muinaismuistoyhdistyksen aikakauskirja», XIII, Helsingissä, 1893.

⁴³ Д. А. Авдусин. Гнездовская экспедиция, стр. 94, рис. 1.

⁴⁴ Г. Ф. Корзухина. Ладожский топорик. В кн.: Культура Древней Руси. М., 1966, стр. 94—95.

⁴⁵ А. А. Спицын. Люцинский могильник. МАР, № 14, СПб., 1893, рис. 36.

⁴⁶ В. А. Уртац, Я. Я. Граудонис, Э. Д. Шпоре, Э. С. Мугуревич, А. Зарня. Раскопки на территории строительства Рижской ГЭС. В кн.: Археологические открытия 1966 года. М., 1967, стр. 282.

⁴⁷ H. Arhman. Skandinavisches Handwerk in Russland zur Wikingerzeit. «Meddelanden från Lunds Universitets historiska museum (1959)», Lund, 1960, ss. 132—134.

не ограничивались ввозом готовых изделий, вызывавших местные подражания, но, возможно, некоторые скандинавские ремесленники работали и в Восточной Европе, испытывая несомненное воздействие местных художественных традиций.

Говоря о датировке появления норманских древностей на землях Киевской Руси, мы имеем в виду, собственно, три аспекта этого вопроса: появление скандинавских вещей, появление скандинавских погребений и появление признаков обитания скандинавов на поселениях. Систематическое изучение материала, позволяющее судить о времени первого появления скандинавов, проведено пока лишь в отношении Старой Ладogi. В последнее время было высказано мнение о возможности датировать горизонт Е Староладожского городища концом VIII—IX в.; с этим горизонтом связываются бесспорно скандинавские погребения из курганов в урочище Плакун (в том числе и женское), что позволяет предположить появление скандинавов в составе постоянного населения Старой Ладogi уже в IX в.⁴⁸ Материалы, позволяющие судить о появлении варягов в составе постоянного населения на других поселениях, нам пока неизвестны. Так, несмотря на большие масштабы многолетних раскопок А. В. Арциховского, В. А. Колчина, В. Л. Янина, А. Ф. Медведева, в Новгороде до сих пор не удалось найти слои, характеризующие события, синхронные событиям, описанным в летописи под 859—862 гг. Наиболее ранние массовые материалы датируются пока лишь серединой X в.⁴⁹

Среди вещей, найденных в Новгороде в слоях X—XI вв., можно назвать некоторые, типологически близкие скандинавским и относящиеся к кругу норманских древностей Восточной Европы. Среди них костяная пластинка с рунической надписью XI в.⁵⁰ (вторая после известной ладожской находка рунической надписи на наших поселениях), черепаховидная фибула, подковообразные пряжки с фацетированными головками, литые выпуклые браслеты, металлические витые браслеты, ланцетовидные стрелы (по определению А. Н. Кирпичникова, ведущий скандинавский тип),⁵¹ орнаментированный боевой топор, некоторые типы бытовых вещей — ледоходные шиши, замки, ключи, кресала, также широко распространенные в Скандинавии, но встречающиеся и на тер-

⁴⁸ Г. Ф. Корзухина. К уточнению датировки древнейших слоев Ладogi. В кн.: Тезисы докладов третьей научной конференции по истории, экономике, языку и литературе Скандинавских стран и Финляндии. Тарту, 1966, стр. 61—63.

⁴⁹ Труды Новгородской экспедиции, т. II, МИА, № 65, 1959, стр. 5.

⁵⁰ Э. А. Макаев. Руническая надпись из Новгорода. СА, 1962, № 3.

⁵¹ А. Н. Кирпичников. Древнерусское оружие, т. II. М.—Л., 1966, стр. 12.



Таблица IV. Вещи смешанного русско-скандинавского стиля («гибриды»).

1 — маленькая скорлупообразная фибула, Юж. Приладожье, д. Крюково, кург. 18; 2 — арбалетная фибула, украшенная звериным орнаментом, Гробини; 3 — булава, Люцинский могильник, погр. 1, компл. 22; 4 — фибула, Гнездовский могильник, заготовка попоной фибулы с Рюрикова городища; 5 — декоративный топорик, Старая Ладога; 6 — гребень из Каино, 7, 8 — накладки луки седла, Шестовицы; 9 — рукоять меча из Фощеватой близ Миргорода; 10 — рукоять меча из Гнездовского могильника, раск. Д. А. Авдусина кург. 2; 11 — декоративный топорик, Владимирская область.

ритории Восточной Европы.⁵² В конце XI—начале XII в. типологически близкие скандинавские вещи в Новгороде исчезают: вырабатываются многие новые формы оружия, украшений, бытовых вещей. Однако для X—XI вв. в свете вышеизложенного можно говорить о довольно развитых связях Новгорода со Скандинавией. IX—X века — время появления в Северной Европе крупных торговых городов, таких как Бирка в Швеции, Хедебу в Дании, Волин в Поморье, Даугмале в Прибалтике. Появление в материальной культуре этих городов общих, в том числе скандинавских, черт закономерно.

Основным археологическим источником по интересующей нас проблеме остаются пока могильники. Среди этой категории памятников можно выделить некоторые скандинавские комплексы, датировка которых IX столетием (на основании вещевых аналогий) принята большинством исследователей. В Приладожье к таким погребениям относится, помимо упоминавшихся курганов в урочище Плакун, женское погребение в кургане № 95 у д. Костино на р. Паше с набором скандинавских фибул и браслетами IX в.⁵³ На Смоленщине у д. Новоселки, недалеко от Гнездова, раскопан курганный могильник, в котором особо выделяется курган № 5 — богатое погребение с мечом (тип Н) и другими хорошо датированными скандинавскими вещами IX в., с трупосожжением по скандинавскому обряду.⁵⁴ К этому же времени относится курган № 15/10 из раскопок М. Ф. Кусцинского в Гнездове — комплекс (с оружием и шейной гривной с «молоточком Тора»), который А. Н. Кирпичников датирует концом IX в.⁵⁵ В Тимеревском могильнике (Ярославское Поволжье) известно по крайней мере одно погребение с набором ранних скорлупообразных фибул, которое М. В. Фехнер определяет как скандинавское и датирует концом IX в.⁵⁶ Надо отметить также, что по крайней мере в четырех курганах Петровского и Тимеревского могильников найдены такие же ранние типы скандинавских фибул, хотя норманская принадлежность этих комплексов вызывает у автора публикации сомнения.⁵⁷

Аналогичные находки скандинавских вещей IX в. в местных или трудноопределимых погребениях известны и на Смолен-

⁵² Труды Новгородской экспедиции, т. II, стр. 79—115, 133 (рис. 5), 152—153 (рис. 13), 242 (рис. 6, 3, 16, 21), 246 (рис. 8, 3, 7, 10), 251 (рис. 9, 4, 9, 24, 26).

⁵³ Г. Ф. Корзухина. Новые находки. . . , стр. 302.

⁵⁴ Е. А. Шмидт. Археологические памятники. . . , стр. 114—128.

⁵⁵ А. Н. Кирпичников. Древнерусское оружие, т. I. М.—Л., 1966, стр. 29—30.

⁵⁶ Ярославское Поволжье X—XI вв. М., 1963. Сводная таблица. Тимеревский могильник, № 53.

⁵⁷ М. В. Фехнер. Внешнеэкономические связи по материалам ярославских могильников. В кн.: Ярославское Поволжье X—XI вв., стр. 80—81.

щине,⁵⁸ а также в верхнем течении Зап. Двины, в районе г. Торопца. Последняя находка особенно интересна, так как указывает на то, что водные торговые пути Восточной Европы уже в IX в. были достаточно развитыми, и вещи с севера попадают в районы, удаленные от узловых центров волжского и днепровского путей.⁵⁹

Имеющиеся в нашем распоряжении археологические материалы нельзя признать исчерпывающими, а решение связанных с ними проблем — окончательным. Пока мы можем констатировать, что в IX в. отдельные скандинавские погребения появляются в некоторых районах основных восточноевропейских водных путей, в тех же местах, где в X в. нам известны уже группы, серпы скандинавских погребений (Приладожье, район Смоленска, Ярославское Поволжье) (карта 1).

Можно полагать, что уже в IX в. Старая Ладога была известна норманнам в качестве важного пункта на речном пути, и некоторое число скандинавов входило в состав ее постоянного населения. Появление скандинавских вещей в местных погребениях в отдаленных районах Восточной Европы (Верхнее Подвинье) говорит о том, что в «восточной торговле» эти районы имели не только транзитное значение. Очевидно, именно к IX в. относится установление первых связей некоторых восточноевропейских племен со скандинавами.

Выяснение характера этих связей, участия норманнов в историческом процессе, проходившем на просторах Восточной Европы, требует более глубокого изучения археологических материалов. При этом необходимы строгие методологические критерии, учет всех компонентов погребальных комплексов — нашего основного источника — вещей (при этом в первую очередь этнографически выразительных) и погребального обряда, также с учетом его источниковедческой ценности.

Если исходить из объективного и всестороннего анализа указанных выше компонентов погребального комплекса, то в итоге индивидуальное определение этнической принадлежности комплексов даст в составе древностей нашей страны абсолютное число достоверно варяжских погребений. Это число будет, безусловно, меньше общего количества скандинавских вещей (т. е. меньше, чем число, теоретически вытекающее из положения Т. Арне), но в то же время больше, чем число комплексов, в которых с варяжскими вещами не сочетается ни одна славянская вещь (а только такие комплексы соглашается считать варяжскими Д. А. Авдусин).⁶⁰ На практике, однако, новые числа не всегда оказываются средними. Так, в Гнездовском могильнике Т. Арне насчитывал

⁵⁸ Е. А. Шмидт. Археологические памятники..., стр. 120—127.

⁵⁹ Г. Ф. Корзухина. Новые находки..., стр. 312.

⁶⁰ Д. А. Авдусин. Варяжский вопрос по археологическим данным. КСИИМК, вып. XXX, М.—Л., 1949, стр. 7—8.

не менее 25 варяжских погребений,⁶¹ Д. А. Авдусин — только 2.⁶² И. П. Шаскольский признал необходимым зачислить в норманские погребения в ладье и погребения с гривнами с «молоточками Тора» (в Гнездове, по указанию Т. Арне, известно 18 таких по-



Карта 1. Археологические памятники Восточной Европы, в которых найдены скандинавские комплексы IX в.

1 — Старая Ладога и могильник в урочище Плакун; 2 — курган № 95 у д. Костино из раскопок Н. Е. Бранденбурга; 3 — курганный могильник близ г. Торонец; 4 — Гнездовский могильник и курганы у д. Новоселки; 5 — Тимеревский, Михайловский и Петровский могильники близ Ярославля. 1, 4, 5 — комплексы; 2, 3 — единичные находки.

гребений) и не менее 12 погребений с фибулами (24 скорлупообразных фибулы, их носили попарно, но, возможно, не все наборы сохранились полностью)⁶³ — итого оксло 30 погребений,

⁶¹ Т. J. Arne. *La Suède et l'Orient*. Upsal, 1914, pp. 18–62.

⁶² Д. А. Авдусин. *Варяжский вопрос...*, стр. 7–8.

⁶³ И. П. Шаскольский, *ук. соч.*, стр. 111–123.

т. е. больше, чем находил Т. Арне. Главный акцент в критике шведского ученого И. П. Шаскольский перенес с определения абсолютного количества варяжских комплексов на определение



Карта 2. Археологические памятники Восточной Европы, в которых найдены скандинавские комплексы X—XI вв. и скандинавские вещи в культурном слое поселений X—XI вв.

1 — Старая Ладога и Юго-Восточное Приладожье; 2 — Новгород и его окрестности; 2а — Псков и его окрестности; 3 — верховья р. Зап. Двины; 4 — Гнездовский могильник; 5 — Полоцк; 6 — район Белого озера; 7 — могильники Ярославского Поволжья; 8, 9 — Владимирское и Суздальское ополье; 10 — Чернигов и его окрестности; 11 — Киевский некрополь.

относительного их количества среди славянских древностей, соотнося при этом количество скандинавских погребений с общим числом раскопанных курганов. Скандинавские погребения Гнездовского могильника при такой системе подсчета составляют 4% от общего количества исследованных комплексов (30 из 700 рас-

копанных); в Тимеревском могильнике этнически определимые комплексы распределяются следующим образом: 38% от общего количества погребений — погребения местного, финского населения, 15% — славян и снова лишь 4% — скандинавов. Исходя из незначительного относительного количества норманских погребений в обоих указанных памятниках, И. П. Шаскольский приходит к выводу, что «... нет оснований говорить о сколько-нибудь серьезной роли норманнов в жизни Смоленской земли X в.», так же как и Ярославского Поволжья.⁶⁴

Сама по себе приведенная система подсчетов, однако, вряд ли может служить достаточным основанием для столь категорических утверждений. При объективных подсчетах число достоверно варяжских комплексов следует соотносить не с числом всех раскопанных курганов могильника (не говоря уже о всех зафиксированных в нем курганах), а лишь с числом этнически определимых и сравнивать его надо с числом достоверно славянских комплексов. Правда, это усложняет сами подсчеты: выделение достоверно славянских комплексов Гнездовского могильника до сих пор не осуществлено; И. И. Ляпушкин, обращаясь к материалам этого памятника, считает возможным 10—15% погребений Гнездова (безинвентарные комплексы и комплексы с немногочисленным инвентарем) связать по характеру обряда со славянскими полусферическими курганами с захоронением остатков трупосожжения в верхней части насыпи. К этому количеству И. И. Ляпушкин прибавляет и пустые курганы, составляющие 25% всех раскопанных погребений,⁶⁵ однако из их числа следует вычесть 13% так называемых кенотафов (меморативные насыпи).⁶⁶ Таким образом, общее количество курганов Гнездовского могильника, которые можно считать славянскими, пока не превышает 27%, т. е. этнически определимыми в этом могильнике оказались не свыше 31% раскопанных погребений, при этом 30 скандинавских составляют не менее 13% этнически определимых комплексов Гнездовского могильника. В Тимеревском могильнике, если вести подсчеты относительного количества погребений разных этнических групп, отбросив 43% неопределимых комплексов, а также погребения XII в., в X в. 75% комплексов принадлежит местному финскому населению, 12% — славянам и 13% — скандинавам. Уже в начале XI в. картина меняется: 72.5% финских погребений, 24% славянских и всего 3.5% скандинавских. Среди более поздних погребений скандинавских вообще нет.⁶⁷

⁶⁴ Там же, стр. 125, 158.

⁶⁵ И. И. Ляпушкин. Археологические памятники славян..., стр. 134.

⁶⁶ Работа по выделению меморативных погребений проделана участником нашего семинара В. А. Булкиным.

⁶⁷ Ярославское Поволжье X—XI вв. Сводная таблица, Тимеревский могильник.

Труднее установить относительное количество скандинавских погребений в Киевском некрополе. Из 125 комплексов IX—X вв., опубликованных М. К. Каргером, 70 не могут пока быть определены вследствие бедности и разрозненности инвентаря и невыразительности погребального обряда. В таких условиях даже небольшое количество скандинавских погребений (в Киевском некрополе мы можем насчитать их не более 10⁶⁸) составит весьма значительный процент (18—20%). Было бы методически неверным на основании этих данных судить об относительном количестве варягов в Киеве и делать какие-либо исторические выводы. Надо отметить, однако, что большинство погребений, которые можно признать скандинавскими, относится к категории погребений в камерных могилах (они составляют 36% погребений этой группы), т. е. норманны, несомненно, входили в состав социальной верхушки Киевской Руси. Однако глубокая разработка этого вопроса, так же как окончательное выяснение роли скандинавов и других этнических групп в формировании раннефеодальной киевской знати, несомненно, требует более значительных и хорошо документированных материалов.

В какой-то мере основанием для ошибочной системы подсчетов относительных величин служит один из принципов индивидуального определения этнической принадлежности каждого отдельного комплекса, выдвинутый авторами, применявшими указанную систему подсчетов. Как быть, если в кургане нет достоверных норманских или славянских опознавательных признаков? В этом случае, полагает Д. А. Авдусин, курган надо признать славянским, поскольку он помещается на славянской территории.⁶⁹ Правильнее думать, что если четких опознавательных признаков этноса нет, то такой комплекс нельзя включать ни в славянские, ни в норманские, а надо оставить вне рассмотрения, пока исследование ограничивается индивидуальным определением этнической принадлежности каждого комплекса в отдельности.

Если же мы вместо выборочного рассмотрения нескольких десятков ярких комплексов возьмемся за полную публикацию и статистическую обработку всех материалов, за выделение больших серий (типологических групп) комплексов на основе корреляции признаков, то затем мы сможем приступить и к этническому определению уже не отдельных могил, а целых серий. Только при соблюдении этих условий применение статистических методов, в том числе и установления относительного количества погребений разных этнических групп, позволит понять те или иные стороны исторического процесса; при этом, однако, необходим дифференцированный подход к анализу этнического состава отдельных

⁶⁸ М. К. Каргер, ук. соч., т. I, №№ 24, 25, 105, 108, 110, 111, 112, 114, 124, 125.

⁶⁹ Д. А. Авдусин. Варяжский вопрос..., стр. 3—14.

памятников или больших территорий, на которых этот процесс разворачивался: если допустить, как предполагают некоторые авторы, возможность существования особых скандинавских поселков под Киевом, Новгородом, Смоленском,⁷⁰ не говоря уже о Старой Ладого, то можно ожидать, что прилегающие к ним курганные могильники окажутся не на 13, и даже не на 18, а на все 100% скандинавскими. Примером этому может служить скандинавский могильник в урочище Плакун близ Старой Ладог. Поэтому для того чтобы от огульного отрицания норманского компонента не перейти к другой крайности — преувеличению количества варягов в Восточной Европе — необходимо помнить, что в этих случаях перед нами только выборка из всей массы древностей того времени, и при этом выборка не репрезентативная по отношению ко всей массе. Нельзя ограничиваться материалом нескольких, пусть крупнейших, могильников, — надо рассматривать норманские древности на фоне широкого изучения восточноевропейских памятников, массовый анализ которых позволит составить полное представление о характере социального и экономического развития восточных славян в IX—X вв., а также об относительном количестве и скандинавов, и славян в составе населения тех или иных районов Восточной Европы. Такое исследование еще предстоит осуществить. Пока же, на современной стадии изучения археологических материалов, мы лишь вправе отметить, что на тех участках Волжского и Днепровского торговых путей, где в IX в. мы находим отдельные норманские погребения, в X в. варяги составляли не менее 13% населения отдельных местностей; при этом в Ярославском Поволжье численность варягов была равна, если не превышала, численности славян, в других же районах сравнения со славянами провести не удалось.

Предложенные здесь числа мы приводим не в качестве окончательных (следовательно, они не могут служить достаточным основанием для исторических выводов), а лишь как предварительные результаты исправления методов подсчета, применявшихся другими исследователями, у которых получались другие числа (Д. А. Авдусин, М. В. Фехнер, И. П. Шаскольский).⁷¹

Понять характер культурных или иных взаимоотношений восточных славян и скандинавов невозможно без анализа характера тех социальных групп и слоев и скандинавского, и восточноевропейского общества IX—X вв., которые осуществляли эти взаимоотношения. Между тем представление о социальном составе подававших в Восточную Европу норманнов до сих пор базируется главным образом на анализе некоторых богатых, так называемых «дружинных» погребений. Именно как погребения дружинников

⁷⁰ История СССР с древнейших времен, т. 1. М., 1966, стр. 489.

⁷¹ В книге «Археология СССР» (М., 1967, стр. 239) Д. А. Авдусин указывает, что «в Гнездове раскопано 800 курганов, из них менее двадцати, т. е. 2,5%, содержат погребения скандинавов».

характеризует наиболее выразительные скандинавские комплексы Д. А. Авдусин.⁷² М. К. Каргер, оставляя в стороне вопрос об этнической принадлежности погребений в камерных могилах Киева, связывает их с представителями высшего слоя киевской знати.⁷³ Бесспорно, какое-то количество варягов, занимавших высокое положение в дружинной среде, представлено в погребениях обоих этих могильников. В Ярославском Поволжье, напротив, М. В. Фехнер подчеркивает исключительную бедность скандинавских погребений, считая, что ни одно из них нельзя отнести к дружинным.⁷⁴ Это мнение, возможно справедливое по отношению к Тимеревскому могильнику, вряд ли можно распространить на другие (в частности, Петровский), но само по себе наблюдение М. В. Фехнера представляется чрезвычайно ценным, так как обращает внимание на социальную неоднородность пришельцев из Скандинавии.

К сожалению, связать те или иные многочисленные варианты скандинавского погребального обряда конкретно с определенными социальными группами пока не представляется возможным. Однако провести разграничение погребений богатых норманнов — знатных дружинников, воинов-кунцов, их жен — и погребений рядового скандинавского населения — могил простых воинов, ремесленников, может быть, крестьян (М. В. Фехнер подчеркивает сельский характер Тимеревского могильника),⁷⁵ мы в состоянии уже на имеющемся археологическом материале.

Для богатых скандинавских погребений IX—XI вв. независимо от того, будут ли это сожжения в ладье, в урне, безурновые — с костями, лежащими на кострище, характерен устойчивый набор погребального инвентаря. В мужских погребениях это оружие (каролинские мечи, копья, стрелы, боевые топоры, иногда щиты), в женских — наборы черепаховидных фибул. Кроме того, в таких комплексах, как правило, есть костяные орнаментированные гребни (появляются в северогерманских погребениях еще в первые века н. э.), богато украшенные пряжки, фибулы, булавки. Часто в погребениях по скандинавскому обряду встречаются находки гирь и весов, несколько реже — стеклянных игральных фишек. Специфическим признаком богатых погребений являются остатки ларцов — железные оковки, гвозди, навесные и иные замки. Важно также отметить остатки погребальных тризн или жертвоприношений — зарытые в насыпи кости животных и птиц.

Комплексы X в. с аналогичным набором инвентаря и скандинавским погребальным обрядом известны в уже рассматривавшихся нами крупных памятниках на Волжском и Днепровском

⁷² Д. А. Авдусин. Археология СССР, стр. 231—239.

⁷³ М. К. Каргер, ук. соч., т. I, стр. 212—230.

⁷⁴ М. В. Фехнер. Тимеревский могильник, стр. 15.

⁷⁵ Там же, стр. 17.

путях. Это погребения в кургане № 6 у д. Заозерье,⁷⁶ №№ 10, 45, 60 и др. из раскопок Н. Е. Бранденбурга в Приладожье,⁷⁷ №№ 53, 394, 85 Тимеревского могильника,⁷⁸ № 38 Петровского могильника⁷⁹ в Ярославском Поволжье. К этой же группе относится погребение IX в. в кургане № 5 у д. Новоселки⁸⁰ и курганы № 74 из раскопок С. И. Сергеева, № 59, из раскопок В. Д. Соколова, № 15 из раскопок Ф. М. Кусцинского, №№ 13, 35 из раскопок Д. А. Авдусина 1949 г. и № 47 из его же раскопок 1950 г. в Гнездове на Смоленщине.⁸¹ Выше уже говорилось о социальной принадлежности киевских погребений в камерных могилах, среди которых, возможно, также есть норманские.

Труднее выделить рядовые скандинавские погребения. При исключительной бедности погребального инвентаря лишь некоторые детали обряда (каменная оградка вокруг кургана, треугольное кострище, находки в кострище обрядового печения, урна, поставленная на глиняную или каменную вымостку, шейная гривна с «молоточками Тора», надетая на урну или уложенная в нее,⁸² костяные орнаментированные гребни, положенные в урну или рядом с ней⁸³), имеют существенное значение для определения этнической принадлежности комплекса.⁸⁴

⁷⁶ W. I. Raudonikas. Die Normannen... стр. 27—38.

⁷⁷ Н. Е. Бранденбург, ук. соч., дневник раскопок.

⁷⁸ Ярославское Поволжье X—XI вв. Сводная таблица. Тимеревский могильник.

⁷⁹ М. В. Фехнер относит этот комплекс к славянским (М. В. Фехнер. Петровский могильник, стр. 22, 23), несмотря на то что это безурновое сожжение на месте с захоронением в насыпи остатков погребальной тризны и полным набором инвентаря богатого скандинавского погребения содержит также лепную керамику, что, по мнению А. В. Арциховского, является характерной чертой скандинавских могильников X в. (А. В. Арциховский. Археологические данные по варяжскому вопросу. В кн.: Культура Древней Руси. М., 1966, стр. 38—39).

⁸⁰ Е. А. Шмидт. Археологические памятники..., стр. 114—128.

⁸¹ И. П. Шаскольский, ук. соч., стр. 123.

⁸² М. В. Фехнер. Тимеревский могильник, стр. 15; Д. А. Авдусин. Археология СССР, стр. 239.

⁸³ В 400 трупосожжениях Бирки найдено 200 гребней; из 200 погребений с захоронением остатков сожжения в урне гребни найдены в 105.

⁸⁴ Подробнее обряд рядовых скандинавских погребений рассматривается в работе одного из авторов этой статьи (см.: Г. С. Лебедев. Трупосожжения Бирки. В сб.: Статистико-комбинаторные методы в археологии. М.—Л., в печати). *От редакции:* следует иметь в виду возможность и другой трактовки данной группы погребальных памятников с бедным инвентарем, имеющих в похоронном обряде и в устройстве надмогильных сооружений черты, сходные с погребальными памятниками Скандинавии; видный шведский археолог Биргер Нерман, касаясь аналогичных погребальных памятников IX—X вв. с бедным инвентарем (или совсем без инвентаря) в крупнейшем шведском могильнике Бирки, высказал мнение, что эти памятники отражают не социальное положение погребенных, а влияние христианской религии (особенно когда это погребение с трупосожжением с ориентацией головой на запад); см.: B. Nerman. När Sverige kristnades. Stockholm, 1945, ss. 53—54.

К погребениям с набором специфических признаков погребального обряда, тождественных признакам обряда рядовых слоев населения в Скандинавии, на нашей территории могут быть отнесены, помимо скандинавских комплексов Тимеревского могильника, упомянутых М. В. Фехнер,⁸⁵ и некоторых из 18 погребений с «молоточками Тора» в Гнездовском могильнике,⁸⁶ также некоторые курганы Михайловского могильника из раскопок Я. В. Станкевич⁸⁷ и отдельные комплексы из раскопок Д. А. Авдусина 1949 г. в Гнездове.⁸⁸ Впрочем, их этническое определение выходит за пределы задач нашей статьи, поэтому ограничимся лишь указанием, что и в Гнездовском могильнике, и в Ярославском Поволжье возможно выделение серий погребальных комплексов, аналогичных массовому материалу Бирки и других скандинавских могильников и принадлежавших, очевидно, рядовому скандинавскому населению. Некоторые погребения из этих серий уже сейчас в советской археологической литературе рассматриваются как скандинавские. Дальнейшее их исследование — дело ближайшего будущего.

Пока же, опираясь на археологические материалы, мы вправе отбросить представление о «вокняжении» на Руси варяжской династии — другими словами, о завоевании неожиданно высокого положения представителями чуждой, пришлой знати, не имевшими никакой социальной опоры в восточноевропейской среде, а, как правило, погребения этой знати привлекаются до сих пор в качестве археологического источника по «варяжскому вопросу», из-за них ломают копья археологи и историки. Судя по имеющимся источникам, славяно-варяжские отношения в IX—X вв. были значительно более сложными и охватывали различные стороны жизни восточноевропейских племен (торговля с Востоком и Западом, совместные военные походы, развитие ремесла — появляются местные варианты скандинавских типов вещей, «гибриды»,⁸⁹ внутренняя торговля — изделия скандинавских и подражающих им местных ремесленников попадают в финские, балтские, славянские могилы). Изучение в первую очередь этих отношений позволит по-настоящему понять важные процессы, связанные с об-

⁸⁵ М. В. Фехнер. Тимеревский могильник, стр. 14—15.

⁸⁶ И. П. Шаскольский, ук. соч., стр. 123.

⁸⁷ Я. В. Станкевич. К вопросу об этническом составе населения Ярославского Поволжья. МИА, № 6, 1941, стр. 84—89. — Примером комплексов с указанными признаками обряда в Михайловском могильнике могут быть курганы с трупосожжениями, при которых находились костяные орнаментированные гребни, сломанные и положенные в могилу уже после сожжения: курганы №№ 1 (компл. 2), 5 (компл. 2), 6 (компл. 1) раскопок 1938 г., курганы №№ 8, 11, 39 раскопок 1898 г.

⁸⁸ Д. А. Авдусин. Отчет о раскопках Гнездовских курганов в 1949 г., стр. 311—367. — Отмеченные нами признаки содержат погребения в курганах №№ 4, 7, 20, 23, 30, 35.

⁸⁹ Н. Арбман. Skandinavisches Handwerk in Russland zur Wikingerzeit, S. 134.

разованием Древнерусского государства. Более детальная разработка этих проблем, к сожалению, упирается в недостаточную изученность археологического материала.

Касаюсь вклада скандинавов в материальную культуру Киевской Руси, прежде всего нужно указать на роль норманнов в формировании русского дружинного вооружения: в IX—XI вв. здесь распространяются принесенные скандинавами каролингские мечи, боевые топоры, ланцетовидные копья и стрелы, щиты с железными умбонами. Некоторое влияние, как отмечает А. В. Арциховский, оказало скандинавское ремесло на развитие ювелирного дела в Древней Руси.⁹⁰ Однако не только украшения, но и многие бытовые вещи — замки, ключи, кресала, ледоходные шипы, гребни, орудия труда — древнерусские ремесленники Северо-Запада изготавливали по тем же образцам, что и скандинавы. Материальная культура торговых городов Европейского Севера начала складываться одновременно, под действием одних и тех же факторов, в их числе — восточная торговля викингов, их торговые и военные походы, появление скандинавов в укрепленных поселениях. В результате в Восточной и Северной Европе распространялись сходные типы вещей. Лишь в XII в., когда прекращаются сношения скандинавов с Востоком и заканчивается «эпоха викингов», пути развития материальной культуры Киевской Руси и Скандинавских стран расходятся. Однако тем важнее выяснить подлинный характер отношений скандинавов и восточных славян в IX—X вв.

⁹⁰ А. В. Арциховский, ук. соч., стр. 39.