

К ИСТОРИИ СТРОИТЕЛЬСТВА, АРХИТЕКТУРЫ И РЕСТАВРАЦИИ КАМЕННЫХ ХРАМОВ БЫВШЕГО ВОСКРЕСЕНСКОГО МЯЧИНСКОГО МОНАСТЫРЯ

Два сохранившихся каменных храма бывшего Воскресенского Мячинского женского монастыря (Воскресения Христова и Иоанна Милостивого) расположены на Софийской стороне Новгорода в районе Мячинских озер.

История монастыря и двух его древних памятников оставалась до начала реставрационных работ в 1961 г. малоизученной.

В известных трудах Амвросия Орнатского и архимандрита Макария содержатся важные сведения по истории монастыря. В книге Макария составлено подробное описание храмов в том виде, какой они получили в середине XIX в. после неоднократных перестроек.¹

Упоминание о монастырских храмах находим в трудах И. Э. Грабаря, А. И. Некрасова, М. К. Каргера.²

Некоторые ценные замечания относительно архитектурных особенностей памятников содержатся в книге А. Строкова и В. Богусевича «Новгород Великий».³ Авторы высказали мнение о том, что первоначальное завершение Воскресенской церкви, которую они считали памятником XII в., было позакомарным и что закомары передельвались в XVII в. Верным оказалось и их предположение о том, что в церкви Иоанна Милостивого первоначальные столбы, своды, верхние части фасадов утрачены и звонница появилась также в результате одной из перестроек.

Натурное обследование Воскресенской церкви, произведенное в 1930-е гг. Ю. Н. Дмитриевым, позволило ему правильно датировать сохранившуюся постройку и отметить характерные ее черты как памятника архитектуры XV в. Некоторые неточности и ошибки в его статье объясняются невозможностью произвести в тот период глубокое всестороннее изучение памятника.⁴

В 1960-е гг. при проведении реставрационных работ Н. М. Красноречевой была составлена историческая справка, в которой привлечены как опубликованные документы, так и вновь обнаруженные архивные источники.⁵

Результаты научных исследований и реставрационных работ, осуществленных в 1961—1963 гг., отражены в научных отчетах.⁶ Краткие выводы о пере-

¹ Амвросий. История Российской иерархии. М., 1812. Ч. 3. С. 617—618; Макарий, архим. Археологическое описание церковных древностей в Новгороде и его окрестностях. М., 1860. Ч. 1. С. 541—549.

² История русского искусства / Под редакцией И. Э. Грабаря. СПб., 1909. Т. 1. С. 181, 188, 257; Некрасов А. И. Древнерусское искусство. М., 1936. С. 93, 157; Каргер М. К. Новгород Великий. Л.; М., 1961. С. 149—150.

³ Богусевич В., Строков А. Новгород Великий. Л., 1939. С. 121—123.

⁴ Дмитриев Ю. Н. К истории новгородской архитектуры // НИС. Л., 1937. Вып. 2. С. 116—124.

⁵ Архив УГКОИПИК. Р-421. Красноречьева Н. М. Историческая справка по памятникам архитектуры: церкви Воскресения и церкви Иоанна Милостивого на Мячине.

⁶ Архив УГКОИПИК. Р-508. Красноречьев Л. Е. Церковь Воскресения на Мячине в Новгороде XII—XV вв.: Отчет по исследованию и консервационно-реставрационным

стройках и архитектурных особенностях церкви Иоанна Милостивого высказаны в обобщающей статье новгородских реставраторов.⁷

Истории монастыря посвящена статья Л. А. Филипповой.⁸

В данной работе главное внимание уделено истории строительства и архитектуры монастырских храмов, а также результатам исследований и реставрационных работ. В последние годы удалось обнаружить неизвестные ранее архивные источники, а также привлечь не использованный исследователями иллюстративный материал, в частности серию фотографий 1930-х гг. из коллекции Горнунга.⁹

Точная дата основания монастыря неизвестна. Впервые в летописях он упоминается под 1136 г. в связи с пожаром.¹⁰ Следующее летописное сообщение относится к 1192 г. и связано со смертью игуменьи Марии и поставлением на ее место Евдокии.¹¹ Под 1194 г. имеется сообщение о строительстве деревянной надвратной церкви Иоанна Милостивого в Воскресенском монастыре.¹² Таким образом, Воскресенский монастырь — один из древнейших в Новгороде.

В 1195—1196 гг. здесь возводится первый каменный храм на месте деревянного в честь Воскресения Христова.¹³ В летописном тексте 1196 г. подчеркивается особое расположение к монастырю архиепископа Мартирия — основателя нескольких монастырей в Новгороде и одного в Руссе: «В то же лето кончаша церковь святого Воскресенья, и святи ю архиепископ Мантурии сентября в 13; а владыка тружаяся и горя зноем в день, а в ночь печалуясь, како бы кончати и видети церковь свершена и украшена, его же желав, прия царство небесное и радость неконцаему в веку».¹³

В 1421 г. монастырь пострадал от сильного паводка: в Воскресенской церкви «только на полатех пели».¹⁴

В XV в. архитектурный облик монастыря полностью обновляется. Создается стилистически цельный гармоничный ансамбль, ядром которого являются два каменных храма: Иоанна Милостивого, построенный в 1420-е гг., и главный Воскресенский, реконструированный на древней основе XII в. в 1463—1464 гг.¹⁵ (ил. 1).

При завоевании Новгорода шведами в 1611 г. эти храмы были разорены, кельи и ограда сожжены.¹⁶ В челобитной старицы Александры с сестрами,

работам 1961—1963 гг. Новгород, 1964; Р-510. *Красноречьев Л. Е.* Церковь Иоанна Милостивого на Мячине в г. Новгороде: Отчет об исследовании и реставрационно-восстановительных работах в 1961—1962 гг. Новгород, 1964.

⁷ *Гладенко Т. В., Красноречьев Л. Е., Штендер Г. М., Шуляк Л. М.* Архитектура Новгорода в свете последних исследований. Новгород. К 1100-летию города. М., 1964. С. 239.

⁸ *Филиппова Л. А.* К истории новгородского Воскресенского монастыря на Мячине // Новгородский архивный вестник. Вел. Новгород, 2004. Вып. 2. С. 14—19.

⁹ ОПИ НГОМЗ. НВ. 22466 (1—262) / НГ-910. (Арх.-17) — 1, 2.

¹⁰ НПЛ. С. 24, 209.

¹¹ Там же. С. 40.

¹² Там же. С. 41.

¹³ Там же. С. 42, 235.

¹⁴ Там же. С. 413.

¹⁵ НЛ. СПб., 1879. С. 50, 267; ПСРЛ. СПб., 1889. Т. 16.

¹⁶ Описание Новгорода 1617 года // Памятники отечественной истории. М., 1984. Вып. 3, ч. 1. С. 126—127.



1. Общий вид монастырского ансамбля. Реконструкция в формах XV в. Л. Е. Красноручьева

текст которой приводится в грамоте царя Михаила Федоровича, говорится о том, что после шведского разорения монастырь 15 лет стоял «пуст», монахи «розбрелися». Из этой же грамоты известно, что кроме двух каменных храмов до 1611 г. в обители находилась и деревянная церковь.¹⁷

Опись 1617 г. упоминает об уцелевших после шведского разорения 14 рукописных книгах (на бумаге), часовнике печатном и четырех пергаменных рукописях.¹⁸

По указам царя Михаила Федоровича монастырские постройки были восстановлены, обители возвращены земельные вотчины, которыми она владела до 1611 г. В выписи 1626 г. из писцовых книг XVI в. перечислены следующие вотчины: в Деревской пятине — Бельском и Богородицком Гостелевском погостах, Бежецкой пятине — Богородицком Бельском и Никольском Молдинском погостах, Шелонской пятине — Илеменецком погосте.¹⁹

К началу XVIII в. монастырь обеднел, и в 1722 г. монахини были переведены в Михалицкую женскую обитель, где жили до 1727 г.²⁰

В 1743 г. митрополит Амвросий подписал указ о переводе штата в Евфимийн монастырь и упразднении монастыря. Но монахинь к тому времени уже не было, а строительница Евдокия переселилась в Варварин монастырь.²¹

После упразднения обители оба храма обратили в приходские. Священник Климент в 1750 г. отдал часть церковной земли для строительства конюшен драгунского полка. На месте разобранных келий распахали огород, на монастыр-

¹⁷ Список 1635 г. грамоты 1627 г. хранится в ОПИ НГОМЗ (Ф. 35. Оп. 1. Д. 4. Столбец).

¹⁸ Опись Новгорода 1617 года. С. 126—127.

¹⁹ ОПИ НГОМЗ. Ф. 35. Оп. 1. Д. 3. Л. 1—4.

²⁰ РГИА. Ф. 796. Оп. 12. Д. 462. Л. 33 об. — 34.

²¹ ГИАНО. Ф. 480. Оп. 1. Д. 810. Л. 2, 7 об.



2. Церкви Иоанна Милостивого (на первом плане) и церковь Воскресения Христова (на втором). Снимок 1936 г. из архива Л. В. Горнунга

ском кладбище построили бани, около алтаря одной из церквей появилось шесть дворов. Большой яблоневый сад начал приходить в запустение.²²

В 1919 г. церкви Воскресения и Иоанна Милостивого Совет рабочих и крестьянских депутатов передал в бессрочное ведение жителям Воскресенской слободы.²³

В 1924 г. Административный отдел Новгородского губисполкома закрыл Воскресенский собор и передал его Губмузею, мотивируя это решение аварийным состоянием несущих конструкций. Дважды, в 1923 и 1924 гг., комиссия под председательством Григорьева с участием заведующего отделом древнего искусства В. А. Квашонкина составляла акт технического состояния храма, обосновывая необходимость его закрытия.²⁴ Часть икон и изделий прикладного искусства в 1924 г. была отобрана для музея, большая часть передана в Госфонд и ГОХР.²⁵

Церковь Иоанна Милостивого еще некоторое время оставалась действующей. В 1929 г. коллектив верующих Воскресенской слободы заключил договор о принятии от сельского совета в бесплатное пользование церкви с предметами культа.²⁶ Тогда же составили опись церковного имущества. В описи напротив двух икон (местной — Иоанна Богослова и Знамения в киоте), а также царских врат стоят отметки о передаче их в музей.²⁷

²² Там же. Л. 2 об., 3, 15.

²³ ГИАНО. Ф. Р-269. Оп. 1. Д. 882. Л. 3.

²⁴ Там же. Л. 14, 18.

²⁵ Там же. Л. 31.

²⁶ ГИАНО. Ф. Р-138. Оп. 3. Д. 41. Л. 1—2.

²⁷ Там же. Л. 4—5.

Церковь Иоанна Милостивого закрыли и передали в ведение музея в 1934 г.²⁸ (ил. 2). В этом же году обнаружилась пропажа серебряной ризы с иконы Трех Святителей.

В годы Великой Отечественной войны храмы оказались на линии фронта. Воскресенскую церковь фашисты использовали как огневую точку. Перед началом реставрационных работ памятники находились в аварийном состоянии.²⁹

В 1961—1963 гг. был осуществлен комплекс научно-исследовательских, консервационно-восстановительских работ с частичной реставрацией отдельных архитектурных форм на первоначальную дату. Научный руководитель, автор проекта реставрации — Л. Е. Красноречьев. Отсутствие средств не позволило в то время осуществить в полном объеме реставрацию памятников.

Церковь Воскресения Христова

Первая каменная церковь была заложена осенью 1195 г. В этот строительный сезон кладка была доведена до уровня дверей. Строительство завершилось в 1196 г.³⁰ Следы предшествующей каменному собору деревянной церкви обнаружены при исследовании постройки в 1960-е гг. При возведении в 1463—1464 гг. нового храма церковь XII в. была разобрана до уровня плитяного пола, устроенного в XIV в. Ремонтные работы в XIV в. были связаны с необходимостью укрепления несущих конструкций. Тогда же появились раскреповки лопатками внутри церкви, были утолщены столбы и разобраны угловые каморы и полати.

С помощью шурфов удалось с достаточной точностью реконструировать план памятника XII в. От него сохранились фундаменты и нижние части стен на высоту 60—80 см.

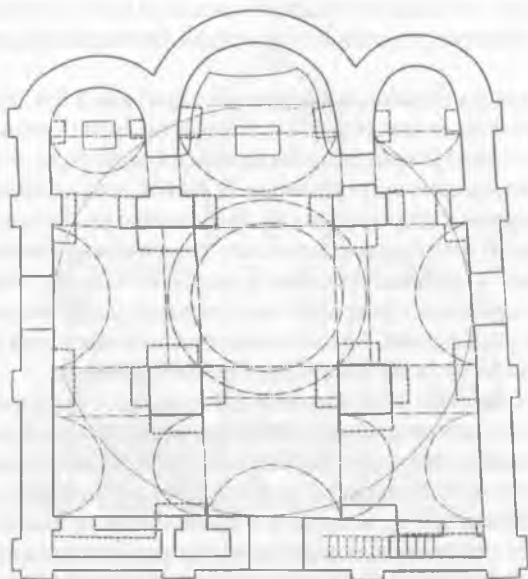
План четырехстолпной трехапсидной постройки приближен к квадрату аналогично таким памятникам новгородской архитектуры конца XII в., как храмы Благовещения на Мячине, Успения в Аркажах, Петра и Павла на Сильнице (ил. 3). Особенностью Воскресенского собора в сравнении с другими храмами конца XII в. являлись его габариты. Он превосходил по площади Нередицкую церковь в 1,5 раза, Успенскую Аркажскую — в 2 раза. Западные столбы Воскресенской церкви имели прямоугольную форму, восточные — Т-образную, являясь скорее не столбами, а пересечением стен. Храм имел хоры и угловые каморы, о чем свидетельствует значительно бульшая в сравнении с другими толщина западной стены: 1,70—1,80 м. В центральной апсиде уцелели основания каменного сидалища полукруглой формы и каменного престола. Престол существовал и в жертвеннике. Стены храма XII в. были расписаны. Фрагменты фресок сохранились на стенах, столбах, сидалище и престолах в уровне плитяного пола XIV в.³¹

²⁸ Там же. Оп. 1. Д. 93. Л. 275.

²⁹ Архив УГКОИПИК. Р-426. *Красноречьев Л. Е.* Акт технического состояния памятника архитектуры церкви Воскресения на Мячине. Новгород, 1960.

³⁰ НПЛ. С. 234—235.

³¹ Архив УГКОИПИК. Р-508. *Красноречьев Л. Е.* Научный отчет. (В данном отчете подробно отражены как результаты исследования остатков разобранного храма XII в.,



3. План церкви Воскресения. 1195—1196 гг.
Реконструкция Л. Е. Красногорцева

Собор XV в. повторял плановое решение и объемно-пространственную композицию предшествующей постройки, но при этом имел конструктивные особенности, отличался характером строительного материала, декоративным оформлением фасадов, устройством интерьера.

В кладке стен обнаружено значительное количество строительного материала (плинфа, известняковые плиты, цементный раствор XII в., кирпич XIV в.), использованного вторично от разобранный постройки. Строительный материал XV в. — серая известняковая плита, реже ракушечник. Кирпич использован при возведении лопаток, арок, сводов, в декоре. Кладку вели захватами — в несколько рядов камня. Ряды выравнивались по периметру стен раствором. Обнаружены горизонтальные швы, разделяющие монолит стены.

Достаточно полная информация получена относительно расположения и характера оконных проемов и порталов XV в.

Окна размещались в четырех уровнях. Проемы первого яруса освещали подцерковье. На западном фасаде в первом ярусе располагались три окна. Снаружи они представляли собой нишу с арочной перемышкой, внутри которой размещался шелевидный световой проем. Еще три окна находились в четвертом ярусе. В центральной трети второго яруса сохранился (с утратами) портал, типичный для XV в. Изнутри он решен как глубокая ниша с треугольной перемышкой. Проем имеет не стрельчатую или арочную, а лучковую

так и сохранившегося в перестроенном виде памятника XV в., которые мы используем в дальнейшем изложении без ссылки на данный документ).

форму. Справа от него помещен вкладной каменный крест. Еще один крест, на средней южной лопатке, утрачен в годы войны. Он хорошо виден на старых фотографиях.

На южном фасаде в первом уровне имелись два окна XV в. (одно сохранилось, второе утрачено во время войны). Во втором ярусе располагались два окна, в третьем — одно (в центральном прясле), в четвертом — одно.

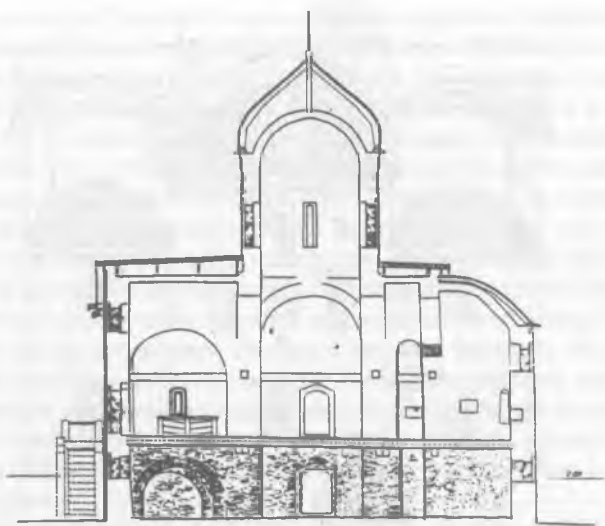
В восточной стене окна отсутствовали. В южной апсиде обнаружены следы двух окон в первом и втором уровнях. Аналогично располагались проемы в северной апсиде. В центральной же апсиде четыре окна размещались в трех ярусах: по одному в первом и третьем и два — во втором. Между окнами второго яруса сохранился прекрасно исполненный восьмиконечный крест редкой для Новгорода формы. Аналогичные кресты имеются на фасадах церкви Рождества на Молоткове и Бориса и Глеба в Плотниках.

В северной стене окон не обнаружено. Возможно, существовал проем в западном прясле на месте позднего большого окна. В центральном прясле нижнего яруса удалось обнаружить следы первоначального входа в подцерковье (часть кирпичной притолоки, пята арочной перемычки, порог), а над ним — следы портала XV в., ведущего в храм. Слева от входа в подцерковье и по сторонам от верхнего портала в нишах размещены вкладные кресты. Один из них — с распятием. К данному типу относятся кресты в таких памятниках, как церковь Рождества в Пeryни (обнаружен в поздней закладке), справа от святых врат при Знаменском соборе (снят со стены, хранится в фондах музея), храм Рождества на Молоткове (у южного портала).

Фасады имели закомарное завершение. Сохранились нижние части закомарных арок, верхние были утрачены при перестройке XVII в. В кладке тимпанов закомар найдены разбивочные центры, что в принципе позволило рассчитать и реконструировать первоначальные формы закомарного завершения фасадов. Логично предполагать и закомарную форму кровли. На северном фасаде в тимпанах закомар были раскрыты большие фрагменты частично утраченного при перестройках декора в виде нескольких чередующихся рядов поребрика и «бегунца».

Установлено, что стены апсид в XV в. венчались рядом кирпичного «бегунца». «Бегунец» сохранился почти полностью на центральной апсиде и более чем наполовину на северо-восточной апсиде. Предположительно первоначальное покрытие апсид было полукупольным по аналогии с другими памятниками этого времени. Фасады храма первоначально не были оштукатурены. Не обнаружено ни одного фрагмента штукатурки ранее XVII в. Штукатурный слой XVII в. нанесен по кладке, поверхность которой частично разрушилась под действием атмосферных осадков. Крест в центральной апсиде вмонтирован заподлицо с кладкой и не рассчитывался на слой штукатурки. На фасадах церкви в швах кладки имеются граффити (буквы, надписи), которые нанесены на затвердевший раствор, т. е. после строительства церкви.

Храм XV в. завершался одной главой на круглом световом барабане. Внутри на восточной и южной подпружных арках в отдельных местах уцелела кладка основания барабана XV в. От сводчатых перекрытий интерьера XV в. сохранились подпружные арки, причем восточные арки — ступенчатые.



4. Продольный разрез церкви Воскресения.
Реконструкция в формах XV в. Л. Е. Красноречьева

Следы бревенчатого перекрытия, отделявшего подцерковье от помещения церкви и утраченного в годы Великой Отечественной войны, отчетливо прослеживаются на всех стенах и столбах.

Под слоем строительного мусора в северо-западном углу храма были раскрыты остатки каменной лестницы XV в., которая вела из подцерковья в основное помещение. Она располагалась вдоль северной стены. Основанием лестницы служила широкая арка.

Исследование форм храма XV в. не было произведено в полном объеме. Остались недоисследованными закомарные арки, не раскрыты нишки в апсидах.

Натурные данные позволили с достаточной степенью научной обоснованности выполнить графическую реконструкцию памятника на XV в. Это была кубическая четырехстолпная постройка с тремя полукруглыми алтарными выступами, позакомарным покрытием, одной главой на круглом световом барабане (ил. 4).

С определенной долей гипотетичности реконструируется декор в тимпанах закомар северного фасада. При существующей закономерности в чередовании поясков «бегунца» и поребрика возможные ошибки в расчете их количества и последовательности могут быть незначительными. Количество утраченных рядов диктует сама форма закомар. Диаметр утраченного барабана определяется величиной подкупольного квадрата, т. е. расстоянием между противоположными подпружными арками. Его высота рассчитана по аналогии с другими памятниками архитектуры XIV—XV вв. Аналогии послужили основанием для архитектурного решения барабана и главы.



5. Восточный фасад церкви Воскресения.
Реконструкция в формах XV в. Л. Е. Красноречьева.

Возведение храма на основании XII в. во многом определило особенности его объемно-пространственной композиции — наличие трех апсид, позакомарное завершение фасадов. В то же время памятнику присущи черты, характерные для новгородской архитектуры XV в.: разделение на два этажа, форма оконных и дверных проемов, декоративное оформление фасадов (ил. 5).

Воскресенский собор относится к кругу памятников новгородской архитектуры XV в., в которых отчетливо проявляется тенденция к насыщенности, «ковровости» фасадной декорации. Зодчие отказываются от многообразия декоративных элементов, останавливаясь на мотивах с углубленным рельефом: «бегунец» и поребрик. Эта тенденция проявляется в таких памятниках XV в., как церкви Спаса Преображения и св. Мины в Старой Руссе, Двенадцати апостолов и св. Лазаря (утрачена) в Новгороде. Наибольшую стилистическую близость к Воскресенскому собору обнаруживает церковь Дмит-

рия Солунского на Торговой стороне Новгорода, реконструированная в XV в. Можно предполагать, что возводила их одна строительная артель.

Храм XV в. подвергался неоднократным перестройкам, выявленным в процессе исследований (всего было заложено 22 зондажа и 5 шурфов) и в какой-то мере подтвержденным документальными источниками.

Известно, что в 1626 г. старица Марфа Иоанновна (мать царя Михаила Федоровича) пожаловала 30 р. на возобновление храма, пострадавшего при захвате Новгорода шведами в 1611 г. На эти деньги, как следует из челобитной игуменьи Александры с сестрами, Воскресенский собор был «покрыт».³² В натуре обнаружены следы перестройки в верхних частях здания, связанной с устройством на месте закомарного палаточного завершения. При этом декор в тимпанах закомар северного фасада и на апсидах был частично разобран, частично заложен. На северном фасаде довольно хорошо сохранился фронтончик над восточной закомарой и восточный скат над западной закомарой от палаточного завершения XVII в. Следы его зафиксированы и на других фасадах церкви. Снаружи фасады храма были тогда же оштукатурены.

Из документов середины XVIII в. известно, что в конце 1740-х — начале 1750-х гг. на церкви менялась тесовая кровля.³³ Исследованиями установлено, что переделки XVIII в. были весьма значительны. Это возведение нового северо-западного столба и всех арок и сводов, с ним связанных, переделка оконных и дверных проемов, устройство нового крестово-вспарушенного центрального свода, барабана и главы, заведение металлических связей, замена палаточного завершения вальмовым (ил. 6). Датировка переделок основывается, во-первых, на характере строительных материалов (применение глинистого раствора) и, во-вторых, на стилистических особенностях форм оконных проемов. Они напоминают окна XVII в., но отличаются от них отсутствием декора и наличием плоских деревянных перемычек вместо арочных, что характерно для XVIII в. На месте древних оконных проемов были устроены большие окна: одно в западной стене (четвертый ярус), два в южной (второй ярус). Окно в северной стене (второй ярус, западное прясло) также, вероятно, растесано на месте древнего, хотя следов проема XV в. не обнаружено.

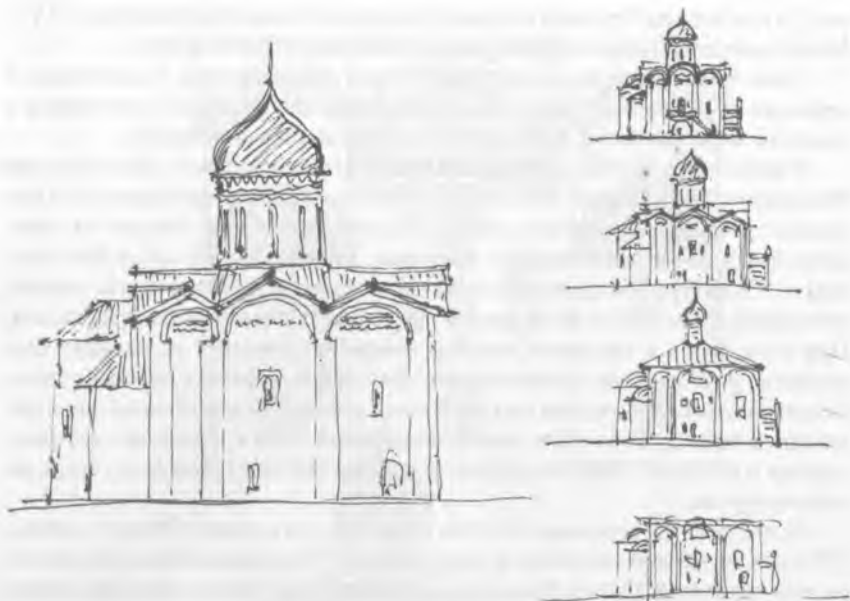
В «Историко-статистическом описании Новгородской околорадской Воскресенской что на Мячине церкви» середины XIX в. указаны время и характер ремонтных работ, осуществленных в начале XIX в. В 1815 г. был разобран деревянный западный притвор на каменных столбах с высоким крыльцом и заложен в связи с этим портал, а вместо него растесан новый с северной стороны.³⁴ Он находился в западном прясле и был заложен в процессе реставрационных работ. Последующие работы носили характер ремонтов.

Архитектурный облик памятника после перестроек XVIII и начала XIX в. зафиксирован в описаниях, составленных в XIX в., а также на дореволюционных и довоенных фотографиях.

³² ОПИ НГОМЗ. Ф. 35. Оп. 1. Д. 4. Л. 1.

³³ ГИАНО. Ф. 480. Оп. 1. Д. 810. Л. 15.

³⁴ ОПИ НГОМЗ. № 10435. Л. 2 об.



6. Северный фасад церкви Воскресения. Рисунки-реставрации трех строительных периодов (XV, XVII, XIX вв.) и вид храма до реставрации (внизу справа)

Ценными в описаниях являются сведения, касающиеся оформления интерьера храма. В описи 1830 г. сообщается о том, что иконостас «расписан красками», а царские двери «с накладною резьбою писаны красками и с позолотою по резьбе».³⁵ Это значит, что в храме сохранялся древний тябловый иконостас. Над царскими дверями в резных клеймах размещались иконы: св. Троица и Тайная Вечеря.

Справа от царских врат находились иконы Воскресения Христова в серебряной ризе с венчиком, украшенным финифтью (храмовая) и Спаса Нерукотворного Образа с серебряными венцами. Слева помещались иконы Тихвинской Божьей Матери и Неопалимой Купины с серебряными басменными венчиками. Над местным рядом располагался праздничный ряд, выше — деисусный. Посреди храма висело медное паникадило с хрустальным яблоком.

В описании священника Пятницкого и протоиерея Орнатского середины XIX в. по правую сторону от царских врат также указана икона Спас Нерукотворный с надписью, сделанной золотыми буквами в нижней части доски, из которой следует, что икону писал в 1682 г. Михаил Корнилев.³⁶

В начале XX в. техническое состояние храма вызывало серьезные опасения специалистов. В 1915 г. епархиальный архитектор А. Н. Дьяков осмотрел

³⁵ ГИАНО. Ф. 480. Оп. 1. Д. 2819. 1830. Л. 1—1 об.

³⁶ ОПИ НГОМЗ. № 10435. Л. 4

церковь и нашел, что кладка юго-восточного угла снаружи повреждена из-за отсутствия водосточных труб, на северном фасаде у пилястр в нижних частях «образовались пустоты», внутри в северо-западном углу в стене имелась трещина, «продолжавшаяся по своду», а в юго-западном углу трещина доходила до середины стены.³⁷

В 1918 г. архитекторы К. К. Романов и П. П. Покрышкин обследовали церковь Воскресения Христова и в акте от 18 марта отметили, что «штукатурка во многих местах сводов, преимущественно же по трещинам в них, отваливается и обнаруживает разрыхленную кладку, причем из некоторых трещин уже выпали кирпичи...». Ввиду опасного состояния сводов архитекторы посчитали необходимым произвести тщательное обследование храма, чтобы определить причины плохого состояния сводов.³⁸

Комиссия в составе Григорьева, Игнатовича и Кустова в акте от 28 февраля 1924 г. также отметила «местное разрушение штукатурки, частичный выход кирпичной кладки в ключе свода в правой стороне храма» и другие разрушения.³⁹

Ремонтные работы, произведенные в 1939—1940 гг. строительной группой музея, были выполнены грубо и непрофессионально. При перелицовке лопаток в нижней части строители срубили древнюю кладку.

В годы Великой Отечественной войны памятник сильно пострадал. Для установки орудий фашисты пробили бреши в стенах, растесали окна. У западной стены был устроен блиндаж. Постоянные протечки кровли привели в 1960 г. к обрушению центрального свода церкви вместе с барабаном и главой. В стенах образовались большие вертикальные трещины. Существовала угроза обрушения стен (ил. 7).

Заданием инспекции по охране памятников Новгородского областного управления культуры предусматривалось провести на памятнике консервационно-восстановительные работы с реставрацией отдельных архитектурных форм. При составлении проекта восстановления с частичной реставрацией были использованы обмерные чертежи, выполненные в 1947 г. В. Н. Захаровой, материалы исследований (зондажи, шурфы и т. д.) 1961—1963 гг., а также дополнительные обмеры, фотографии дореволюционного и довоенного времени, архивные документы, аналогии.

Проектом предусматривалась реставрация всех оконных и дверных проемов на XV в., исключая два окна XVIII в. на северном фасаде (одно — на месте портала во втором ярусе, второе — в западной трети). Северный фасад запроектирован в формах, максимально приближенных к первоначальным: воссозданы закомарные арки, частично разобранные при перестройке (на основе разбивочных центров в тимпанах закомар), восполнен утраченный декор. Крыша предполагалась вальмовая. Барабан и главу решено было имитировать с помощью металлического каркаса в формах XV в. Предусматривалась реставрация вкладного креста на средней южной лопатке западного фасада (ил. 8, 9).

³⁷ ИИАК. Пг., 1916. Вып. 61 (Вопросы реставрации. Вып. 17). С. 234—235.

³⁸ Архив ИИМК РАН. Ф. 67. Д. 3. Л. 72.

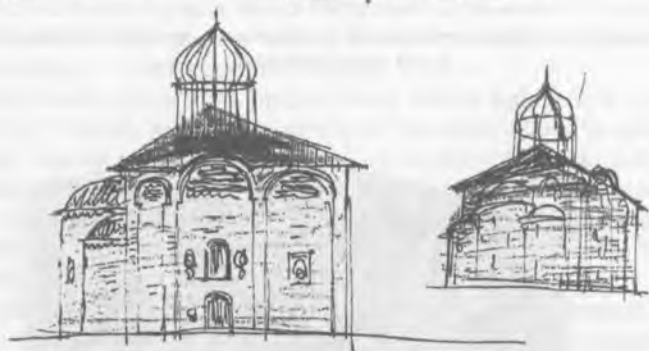
³⁹ ГИАНО. Ф. Р-269. Оп. 1. Д. 882. Л. 18.



7. Северный фасад до реконструкции. Снимок Е. А. Паю. 1960 г.



8. Вид с северо-запада после реставрации. Снимок 1976 г.



9. Виды храма Воскресения после реставрации. Рисунки Л. Е. Краснорсчьева

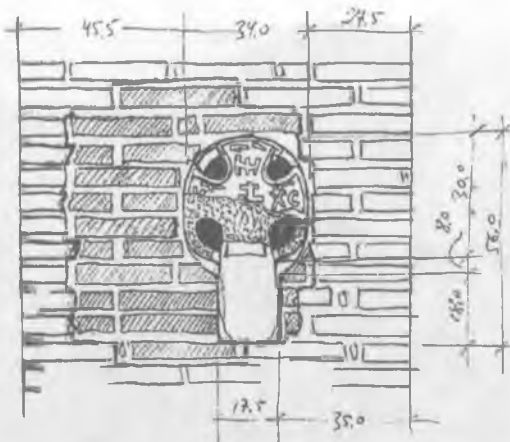
Кроме того, предполагалось осуществить комплекс инженерно-строительных работ в целях укрепления памятника: заделать пробоины, заложить металлические связи, проинъектировать цементным раствором ветхую кладку и т. д.

В летний сезон 1961 г. были заделаны пробоины и реставрирована часть оконных проемов. Основной объем работ произведен в 1962—1963 гг.

Многие детали (проемы окон и дверей, лопатки, закомарные арки) восстанавливались по специальным чертежам-схемам или по натурным данным под наблюдением автора проекта.

В северной стене реставрированы два портала XV в. в центральном прясле, все три закомары, декор в тимпанах, заложен поздний дверной проем XIX в.

В западной стене раскрыто окно XV в. в западном прясле (первый ярус), реставрированы два окна в центральной трети (первый и четвертый ярусы), вычинены остальные окна в боковых пряслах. Реставрирован порог портала XV в. Южная закомара восстановлена на XV в., остальные — в формах XVII в. Вкладной каменный крест на лопатке составлен из двух обломков, найденных при исследовании церкви (ил. 10).



10. Проект реставрации утраченного, составленного из двух обломков креста на западном фасаде



11. Восточный фасад церкви Воскресения после реставрации

На южном фасаде реставрировано центральное окно в первом ярусе, центральное и западное во втором ярусе, раскрыто и вычищено центральное окно в четвертом ярусе, вычищены еще два окна этого яруса. Закомарные арки оставлены в существующих формах.

На восточном фасаде реставрированы два окна в южной апсиде, одно в центральной, остальные окна вычищены. Восстановлены карнизы с декоративным «бегунцом» (ил. 11).

Внутри памятника расчищен плитяной пол XIV в., вычищены арки и своды, юго-западный свод частично переложен в связи с угрозой обрушения.

Над парусами выложено основание барабана на высоту 0.32 м. На основание установлен каркас из металлических труб барабана и главы. Крыша оставлена вальмовой в формах XVIII в.

В реставрационных работах принимали участие: инженер А. В. Васильев, бригада каменщиков П. М. Васильева, бригада штукатуров В. В. Семёнова, бригада плотников А. М. Борисова.

Церковь Иоанна Милостивого

Новгородские летописи расходятся в указании даты завершения строительства каменной церкви. НПЛ называет 1421 г., НПЛ — 1422 г., НПЛ — 1423.⁴⁰

Некоторые архивные описания относят возведение храма к 1517 г. и связывают его с именем князя Ивана Петровича Пронского.⁴¹ Появление этой даты остается непонятным в связи с ее несоответствием времени правления Пронского — новгородского воеводы XVII в.

В настоящее время храм представляет собою небольшую кубическую постройку с одним алтарным выступом, восьмискатным покрытием, большой главкой на глухом барабане и двухпролетной звонницей на западной стене. Фасады разделены лопатками. Внутреннее пространство перекрыто сомкнутым сводом. Кладка XV в. выполнена главным образом из красного ракушечника с применением в небольшом количестве серой известняковой плиты, кладка XVII—XVIII вв. — кирпичная.

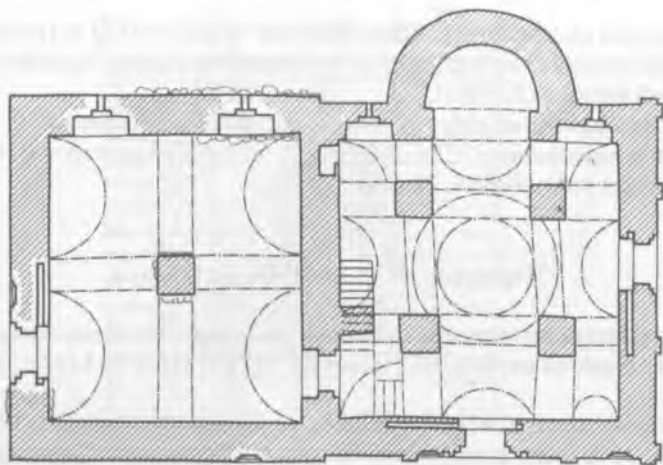
Исследования памятника, начатые в 1947 г. В. Н. Захаровой и продолженные в 1961 г. Л. Е. Красноречьевым, подтвердили летописное сообщение о строительстве его в 1420-е гг., выявили основные этапы перестроек и позволили с определенной долей гипотетичности представить в графической реконструкции как первоначальный архитектурный облик, так и вид после перестройки XVII в.⁴²

На восточном фасаде были раскрыты следы срубленной в верхних частях апсиды, установлена ее высота и уровень карниза, на отметке 4.00 м от дневной поверхности. Без переделок сохранилось северо-восточное окно апсиды — снаружи одноступчатое с треугольной перемычкой в световом проеме. Аналогичное окно XV в. было в юго-восточной части апсиды. Оно утрачено в годы Великой Отечественной войны, но хорошо видно на фотографиях, выполненных до 1941 г. В восточной стене против дьяконника и жертвенника раскрыты два переделанных в XVII в. щелевидных оконца. Они помещены в широкие ниши — аркасолии, что характерно для новгородской архитектуры XIV—XV вв.

⁴⁰ НПЛ. С. 414; НЛ. С. 50, 267.

⁴¹ ОПИ НГОМЗ. № 10435. Л. 3; № 10436. Л. 1.

⁴² Архив УГКОИПИК. Р-436. *Красноречьев Л. Е.* Материалы исследований; Р-510. Отчет об исследовании и реставрационно-восстановительных работах. 1961—1962 гг. Новгород, 1964.



12. Реконструкция плана церкви Иоанна Милостивого на XV в. Л. Е. Красноречьева

В южной стене сохранился перспективный портал XV в., переделанный в XVIII в. в окно. Снаружи уцелели крайние части притолок, часть арочной перемычки и контур срубленной бровки, изнутри портал почти не переделан. Вверху над порталом сохранились значительные фрагменты первоначальной трехчастной композиции из трех ниш, в средней из которых устроен щелевидный световой проем. В западной трети южного фасада раскрыто небольшое щелевидное оконце, освещавшее юго-западную каморку хор. Снаружи оно было заложено.

В западной стене выявлены остатки портала XV в., переделанного в XVII в. С внутренней стороны он имеет гладкие притолоки, обычные для построек XIV—XV вв., и перекрыт треугольной перемычкой. Снаружи перспективный многоступенчатый портал имел арочную перемычку и был украшен декоративной бровкой (аналогично южному portalу). Над порталом проходит фриз из пятиугольных нишек, также относящийся к первоначальной постройке.

Вверху над фризом в центральном прясле уцелели фрагменты трехчастной композиции из нишек с щелевидным окном в центре, завершенной по форме трехлопастной кривой и украшенной бровкой из кирпичных зубчиков. В северной трети западного фасада сохранилось еще одно окно с арочной перемычкой, которое освещало лестницу на хоры.

Отсутствие на северном фасаде средних лопаток, неровная поверхность стен, необычное размещение портала XV в. в западном прясле стены указывали на существование первоначальной пристройки, позднее утраченной.

Под слоем поздней штукатурки на уровне 1—1,2 м от дневной поверхности на северной стене была раскрыта пята утраченного свода. Свод не являлся первоначальным и, вероятно, был устроен в XVII в. Следы древнего сводчатого перекрытия были обнаружены выше — под карнизом. Пристройку перекрывали два цилиндрических свода с направлением шельги север—юг. Сохранились разбивочные центры обоих сводов.

С помощью шурфов определены габариты пристройки: ширина 7.00 м, длина 8.05 м. Площадь пристройки почти равнялась площади самой церкви. Пристройка не имела апсиды. В центре ее обнаружены основания столба, на который опирались своды. Найдены также остатки кирпичного пола «в елку» XVII в. и первоначального плитяного пола XV в. Таким образом, храм XV в. имел одностолпную трапезную палату.

Внутри основного объема с помощью зондажей раскрыты основания юго-восточного, юго-западного и северо-западного столбов. Все они имели квадратный план (ил. 12).

Установлено, что первоначально храм имел каменные хоры и две угловые каморы с западной стороны. По сторонам от портала обнаружены следы срубленных арок, перекинутых с западных столбов на западную стену и служивших основанием для хор. На хоры вела каменная лестница. На северной стене найдены отпечатки трех каменных ступеней. Лестница размещалась в северо-западном углу храма (ил. 13).

В процессе исследований не удалось обнаружить следов первоначальных сводов и завершений фасадов основного объема и апсиды. Сохранившееся полуконусное покрытие апсиды относится к позднему времени. Эти формы, так же как и формы барабана и главы, остаются в графической реконструкции гипотетичными (ил. 14, 15). Основанием для их реконструкции являются аналогии — памятники новгородской архитектуры XIV—XV вв.

Храм XV в. входит в типологический ряд таких памятников республиканского времени, как церкви Спаса Преображения на Ильине, Федора Стратилата на



13. Северный фасад церкви Иоанна Милостивого.
Реконструкция в формах XV в. Л. Е. Красночересьва

Федоровском ручье, Петра и Павла в Кожевниках, Иоанна Богослова на Витке. В то же время церковь Иоанна Милостивого имеет отличительные особенности, характеризующие поиски новгородских зодчих в начале XV в. и позволяющие причислить ее к разряду уникальных памятников новгородского зодчества. Это самый ранний из сохранившихся в Новгороде храмов с одностолпной трапезной палатой. При этом необычно ее расположение: не с запада, а с севера от храма. Впервые в новгородской архитектуре на западных фасадах основного объема и пристройки использован фриз из пятиугольных нишек, который получил широкое распространение в XVI в.

Церковь XV в. неоднократно перестраивалась, о чем свидетельствуют документальные источники и натурные исследования.

Известно, что храм пострадал при завоевании Новгорода шведами в начале XVII в.⁴³ В 1620-е гг. он был восстановлен на деньги, пожалованные царем Михаилом Федоровичем, в сумме 20 р.⁴⁴ К тому периоду, по-видимому, относится закладка трехчастного окна на южном фасаде и устройство на его месте другого — с арочной перемышкой, изнутри решенное широким раструбом.

Следующую перестройку архимандрит Макарий относит к 1672 г., ссылаясь на клировые ведомости. Косвенным подтверждением этого является упоминание князя Пронского как строителя храма.⁴⁵ Дата 1672 г. была, вероятно, неверно прочитана при составлении описей.

Реконструкция 1672 г. была наиболее кардинальной. Она привела к существенному изменению архитектурного облика храма и одностолпной палаты.

В основном объеме были разобраны столбы, своды, хоры, угловые каморы, устроены сомкнутый свод и восьмискатное покрытие, сооружен небольшой глухой барабан с главкой. В восточной стене против дьяконника заложен световой проем окна XV в., окно напротив жертвенника растесано.

На южном фасаде заложены: окно, устроенное в начале XVII в. на месте трехчастного, и небольшое оконце, освещавшее камору. Переделан западный портал. Он получил характерное для XVII в. килевидное завершение. По сторонам его вновь устроены два оконных проема с килевидным обрамлением. На месте трехчастного окна на западном фасаде устроена небольшая ниша для живописи. Заделано окно, освещавшее лестницу.

На западной стене была надстроена небольшая однопролетная звонница. Несколько позднее (в конце XVII—начале XVIII в.) появился еще один столб, и звонница стала двухпролетной. Первоначальные столбы, в отличие от более позднего, богато декорированы нишками и поясками «бегунца» и поребрика (ил. 16).

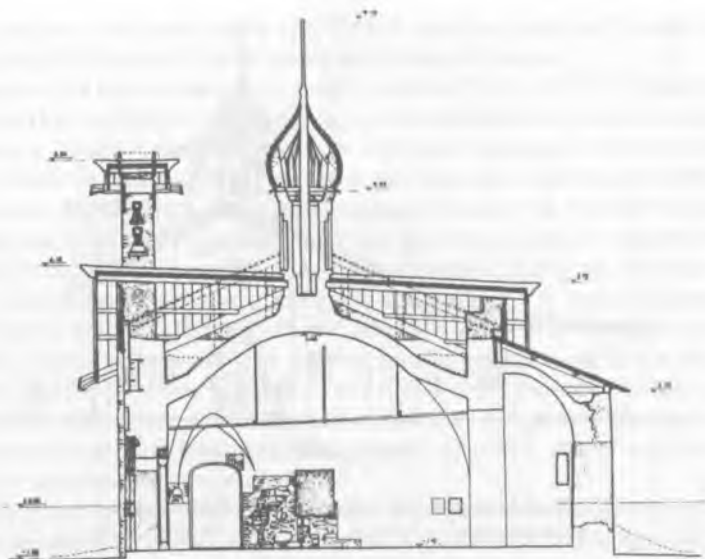
Одностолпная палата была понижена, перекрыта новым сводом и односкатной кровлей. В палате устроен новый кирпичный пол.

Перестройки производились также в XVIII в. 1731 г. датируется следственное дело, которое велось в Новгородской архиерейской конторе в связи с уличением Иваном Малгиным судьи Андроника в ряде неблагоприятных дел. В

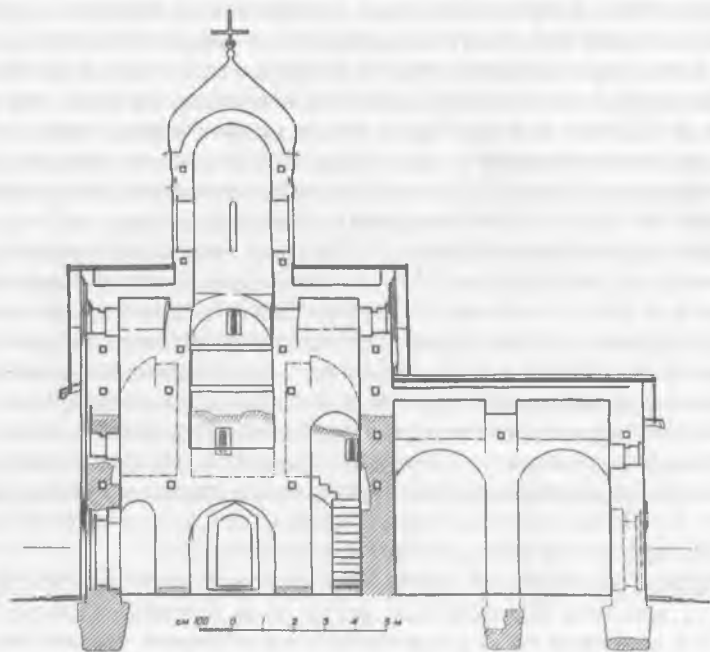
⁴³ Опись Новгорода 1617 года. С. 126.

⁴⁴ ОПИ НГОМЗ Ф. 35. Оп. 1. Д. 4. Л. 1.

⁴⁵ РГАДА. Ф. 137. Оп. 1. Д. 81. 1671. Расписной восводский список Новгородского храма восводы И. П. Пронского.



14. Продольный разрез церкви Иоанна Милостивого с видом на север.
Проект частичной реконструкции Л. Е. Красноречьева



15. Поперечный разрез церкви Иоанна Милостивого с видом на запад.
Реконструкция в формах XV в. Л. Е. Красноречьева



16. Западный фасад церкви Иоанна Милостивого.
Реконструкция в формах XV в. Л. Е. Краснорчьева

числе других есть дело о разборке каменного Николаевского придела (одно-столпной палаты) у церкви Иоанна Милостивого. Строительный материал был перевезен в Юрьев монастырь и использован «в строение погребов». Поводом для разборки послужило «доношение» попа Воскресенского монастыря о том, что свод и стена придела рухнули, а на починку денег нет. При расследовании строительница и казначей монастыря показали, что «оной предел до 722 году в сводах был не весьма развалившись, за чем в зимнее время и церковно служение отправлялось, а потом когда по указу того монастыря монахини жили до 727 году в Михаилицком монастыре, тогда оной предел стоял без пения и в нем свод упал и стены розвалились...».⁴⁶

Ремонт храма производился в 1740-х гг., о чем свидетельствует следственное дело, заведенное в 1751 г. на священника Воскресенской церкви Климента по доносу пономаря. На допросе Климент «показал», что «построение тем церквам, а именно возобновление святых образов, пристройку паперти и на тех церквах тесовая покрывка <...> чинил он поп подлинно из садовых и огородных денег...».⁴⁷ Из дела следует, что церковь была перекрыта новым тесом. Возможно, к этой церкви была пристроена с запада деревянная паперть, упомянутая в описаниях Макария и Григория Пятницкого в середине XIX в. Деревянная паперть существовала при храме и в конце XIX—начале XX в. Но не исключено, что речь в документе идет о перестройке паперти при Воскресенской церкви, разобранный в начале XIX в.

Натурные исследования подтвердили факт устройства новой кровли в XVIII в., при этом восьмискатная форма была заменена на вальмовую. К XVIII в. относятся также устройство на месте южного портала окна, за-

⁴⁶ РГИА. Ф. 796. Оп. 12. Д. 462. Л. 33 об.

⁴⁷ ГИАНО. Ф. 480. Оп. 1. Д. 810. Л. 15.

кладка северного портала в связи с разборкой придела, растеска больших окон в центральной апсиде и в западном прясле южного фасада.

Упомянутые выше описание храма середины XIX в. и 1895 г. позволяют представить его архитектурный облик, сложившийся после неоднократных перестроек. Храм — квадратный в плане, с одной апсидой, крыт на четыре ската. Главка небольшая, глухая. Окна размещены следующим образом: два в южной стене, одно в северной, по одному в паперти, в алтаре и против жертвенника в восточной стене. Два окна в апсиде и два в западной стене Макарий видел уже заложенными. На западном фасаде он отметил еще шесть «фальшивых» окошек и два креста каменных.⁴⁸ С запада примыкал деревянный притвор с деревянной лестницей, которая вела на звонницу над западной стеной. На колокольне висели четыре колокола, по два в каждом пролете. Два из них были отлиты в 1647 г. при царе Алексее Михайловиче мастером Клейманом, о чем сообщали надписи на колоколах, выполненные латинскими буквами.⁴⁹ Третий колокол датирован 1669 г., время отлития четвертого в документах не обозначено.⁵⁰

Внутреннее пространство храма было перекрыто сомкнутым сводом — «свод утверждён на стенах <...> и сходится углами...».⁵¹ Пол был выстлан путиловской плитой. В алтаре устроено каменное седалище.

Основным элементом оформления интерьера являлся трехъярусный иконостас.

Подробное описание его содержится в церковной описи 1830 г. Царские врата выполнены в технике сквозной резьбы. По правую сторону от них — иконы Воскресение Христово и св. Иоанн Милостивый в серебряных ризах. На второй иконе по краям — басменный оклад. Слева от царских врат — образ Божьей Матери с праздниками в клеймах. Над местным рядом — иконы деисусного чина, выше в одном ряду — Божья Матерь с предстоящими Антонием и Феодосием Печерскими чудотворцами, 10 праздничных и 10 пророческих икон. Вверху резное распятие.⁵²

Сравнение фотографий конца XIX—начала XX в. с описаниями середины XIX в. позволяет заключить, что во второй половине XIX в. тесовая кровля была заменена железной.⁵³ (ил. 17, 18).

Акт технического осмотра церкви, составленный в 1929 г. в связи с передачей ее «коллективу верующих», не зафиксировал серьезных разрушений в храме: «...церковь оказалась вполне пригодной, обвалом не угрожает, требуется ремонт прихожего коридора, как-то перестилка пола и крыши...».⁵⁴

Серьезные повреждения памятник получил в годы Великой Отечественной войны. В стенах образовались большие вертикальные трещины (осо-

⁴⁸ Макарий, архим. Археологическое описание... Ч. 1. С. 541—549.

⁴⁹ Еще один колокол, отлитый мастером Клейманом, находился в Троицком Клопском монастыре (см.: Макарий, архим. Археологическое описание... Ч. 2. С. 291).

⁵⁰ ОПИ НГОМЗ. № 10435. Л. 4 об.; № 10436. Л. 5.

⁵¹ Там же. № 10436. Л. 4 об.

⁵² ГИАНО. Ф. 480. Оп. 1. Д. 2819. 1830. Л. 12 об.

⁵³ Архив УГКОИПИК. № 31667/29560 (дорволюционный снимок)

⁵⁴ ГИАНО. Ф. Р-138. Оп. 3. Д. 41. 1929—1935. Л. 12.



17. Вид церкви Иоанна Милостивого с юго-запада. Снимок начала XIX в.



18. Западный фасад церкви Иоанна Милостивого. Снимок Е. А. Паю. 1960 г.

бенно в юго-восточном и юго-западном углах здания), разрушилась южная часть апсиды, обветшала кладка. В 1948 г. была заделана большая пробоина в апсиде. В 1950-е гг. ветром сорвало главку с церкви. К началу реставрационных работ памятник находился в аварийном состоянии. Юго-западный и юго-восточный углы здания отклонились от вертикали, угрожающие трещины появились в южной стене, обветшала кровля, разрушались барабан и звонница (ил. 18).

При разработке проекта реставрации были использованы обмерные чертежи 1947 г., выполненные В. Н. Захаровой, и результаты исследований памятника, произведенных в 1961 г.

Проект предполагал вернуть памятнику облик, наиболее близкий к XVII в., при этом выявить по возможности формы XV в. и сохранить некоторые более поздние детали. Для того чтобы выявить первоначальные формы, решено было отштукатурить только северный фасад.

На западном фасаде проект предусматривал вычинку двух окон XVII в., реставрацию портала, раскрытие заложённых пятиугольных ниш и вычинку всего декоративного фриза. На южном фасаде предполагалась закладка проемов XVIII в. в западном прысле и на месте портала XV в., реставрация трехчастного окна. На восточном фасаде предусматривалась закладка позднего центрального окна, раскрытие северо-восточного окна XV в., восстановление



19. Западный фасад церкви Иоанна Милостивого.
Проект реставрации Л. Е. Красноречьева



20. Звонница церкви Иоанна Милостивого. Снимок 1965 г.



21. Вид церкви Иоанна Милостивого. Снимок 1965 г.

утраченного юго-восточного окна (по фотографиям и аналогии с северо-восточным), раскрытие окна в дьяконнике и вычинка окна в жертвеннике в формах, полученных после перестройки XVII в.

На северном фасаде предполагалось заложить окно XVIII в., восполнить утраченную штукатурку, оставить неоштукатуренными закладку портала XV в., а также пять срубленных сводов XV в. и арки XVII в. пристройки.

Покрытие церкви запроектировано в формах XVII в. — восьмискатным, пофронтонным. Звонница оставлена двухпролетной (ил. 20). Форма луковичной главки воссоздана по многочисленным изображениям XVII—первой половины XVIII в. и аналогиям⁵⁵ (ил. 21).



22. Общий вид монастыря после реставрации. Рисунок Л. Е. Красноречьева

Строительные работы на памятнике проведены в 1962—1963 гг. под наблюдением автора проекта реставрации. Основные работы по восстановлению каменной кладки выполнила бригада П. М. Васильева, плотники — В. Якимова, штукатурные — В. В. Семеновой под руководством прораба А. В. Васильева.

Памятник был укреплен новыми металлическими связями, все трещины в стенах расчищены, затем проинъецированы.

Восстановительно-реставрационные работы производились в соответствии с проектом. После реставрации храм был передан заказчику — инспекции по охране памятников Новгородского областного управления культуры (ил. 22).

В настоящее время оба храма бывшего монастыря не используются.

⁵⁵ Главка XVIII в. существовала на Воскресенском соборе Мячинского монастыря. Аналогичная сохранилась на церкви Андрея Стратилата в Кремле.