

ИССЛЕДОВАНИЯ

В. Ю. Соболев

КОМПЛЕКС АРХЕОЛОГИЧЕСКИХ ПАМЯТНИКОВ КОТОРСКОГО ПОГОСТА (X – ПЕРВАЯ ПОЛОВИНА XI ВЕКА)

История возникновения Новгорода, сложение социально-политической структуры Новгородской феодальной республики, формирование Новгородской земли – одни из ключевых вопросов образования древнерусского государства. Важнейшим источником для решения проблем историко-топографического характера становятся материалы археологических исследований¹. Изучение появления и становления системы погостов – административно-территориальных и экономических единиц средневековой Новгородской земли, также в значительной степени базируется на результатах археологических изысканий.

Начало формирования системы погостов в Новгородской земле связывается с известием «Повести временных лет», датированным 6455 (947) годом: «Иде Вольга Новугороду и уставы по Мьсте повосты и дани и по Лузе оброки и дани; и ловища ея суть по всей земли, знамянья и места и повосты...». На протяжении второй половины XIX – XX столетий значительная часть новгородских погостов была локализована².

Локализация средневекового Никольского Которского погоста на месте современного села Которско/Которск Лужского уезда Санкт-

¹ *Носов Е. Н.* Новгород и новгородская округа IX–X вв. в свете новейших археологических данных (к вопросу о возникновении Новгорода) // Новгородский исторический сборник. Вып. 2 (12), 1984 г. С. 3–38.

² *Неволин К. А.* О пятинах и погостах Новгородских в XVI веке, с приложением карты. СПб.: Тип. Императорской Академии Наук, 1853. (Записки Императорского Русского Географического Общества. Кн. 8); *Андряшев А. М.* Материалы по исторической географии Новгородской земли. Шелонская пятина по писцовым книгам 1498–1576 гг. 1. Списки селений. М.: Имп. об-во ист. и древностей рос. при Моск. ун-те, 1914; *Насонов А. И.* «Русская земля» и образование территории Древнерусского государства. М., 1951. С. 117–126; *Куза А. В.* Новгородская земля // Древнерусские княжества X–XIII вв. М., 1975. С. 144–201; *Платонова Н. И.* Погосты и формирование системы расселения на Северо-Западе Новгородской земли (по данным археологии). Дис... канд. ист. наук. Л., 1988.; *Платонова Н. И.* Укрепленные поселения Лужской волости // Материалы по археологии Новгородской земли. 1990. М., 1991. С. 68–88, и др.

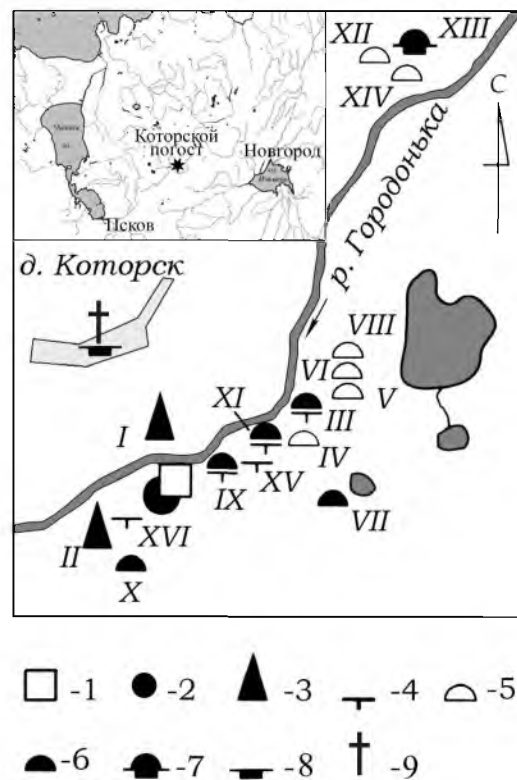


Рис. 1. Схема расположения археологических памятников у дер. Которск (римские цифры соответствуют индексам памятников).
 1 – городище, 2 – селище, 3 – сопка, 4 – бескурганый могильник с кремациями, 5 – курганная группа КДК, 6 – курганная группа с ингумациями, 7 – курганно-жальничный могильник, 8 – грунтовый могильник с ингумациями, 9 – церковь

Петербургской губернии была предложена А. М. Андрияшевым³. Впервые информация о наличии археологических памятников у села Которского была получена Л. Н. Целепи при сборе данных к археологической карте Санкт-Петербургской губернии в начале XX века. Сведения были занесены в его полевой дневник со слов крестьян Лужского уезда, рассказавших о находящихся к югу от села двух сопках и группе курганов⁴. Упомянутые крестьянами сопки можно соотнести с группой из трех вы-

³ Андрияшев А. М. Материалы по исторической географии Новгородской земли. Шелонская пятина по писцовым книгам 1498–1576 гг. 1. Списки селений М.: Имп. об-во ист. и древностей рос. при Моск. ун-те, 1914.

⁴ Целепи Л. Н. К археологической карте Санкт-Петербургской губернии. Восточная часть Лужского у. Шелонская пятина. НА ИИМК РАН. Ф. 37. б/г. Д. № 8. Л. 18 об.

соких насыпи и стоявших на правом берегу р. Городоньки (рис. 1), курганная группа вряд ли может быть надежно идентифицирована.

В картотеке А. А. Спицына, на протяжении многих лет собиравшего сведения об археологических памятниках России, зафиксирована информация о наличии «городка» у с. Которско⁵, однако эти данные не вошли в материалы для составления археологической карты под руководством Н. К. Рериха, возможно, они были получены позднее.

В архивных хранилищах и в археологической литературе второй половины XIX – первой четверти XX столетия не удалось найти никаких упоминаний о раскопках в районе дер. Которск. Тем не менее современные исследования показали, что один из курганов, содержащий под насыпью захоронение древнерусского времени был судя по методике проведения раскопок, изучен именно в конце XIX – начале XX столетия.

Во второй половине 1920-х годов в Ленинградской губернии (Ленинградской области после административно-территориальной реформы 1 августа 1927 г.) были развернуты масштабные работы по учету и обследованию археологических памятников⁶, основой при проведении которых, очевидно, стали списки памятников и материалы, собранные для археологической карты в начале XX века. При обследовании территории Лужского уезда⁷ в 1927 г. сотрудниками экспедиции по палеоэтнологическому обследованию П. Н. Шульцем и Г. П. Гроздиловым к югу от дер. Которск зафиксированы две группы курганов⁸, а еще две курганные группы Которского комплекса памятников нанесены на карту со слов местных жителей (рис. 2). По информации 1920-х гг. за околицей деревни находился культовый камень. Как объект народного почитания он был уничтожен (сброшен в реку) комсомольцами, в настоящее время не локализуется.

Следующее обследование археологических памятников вблизи Которского погоста было проведено лишь по прошествии 30 лет: в конце 1950-х – начале 1960-х годов группой участников Экспедиции по уточнению места Ледового побоища⁹. Тогда впервые была осмотрена единственная сохранившаяся сопка из группы из трех или четырех

⁵ НА ИИМК РО. Ф. 5, Д. № 459. Л. 277, 895.

⁶ Белова Н. А. Из работ ГАИМК по изучению археологических памятников Ленинградской области // Новое в археологии Северо-Запада. Л.: Наука, 1985. С. 137–140.

⁷ После указанной реформы административно-территориального деления – Лужского округа.

⁸ Гроздилов Г. П., Шульц П. Н. Дневник палеоэтнологических исследований в Лужском уезде, произведенных сотрудниками Северо-Западной экспедиции КИПС'а Академии Наук Шульцем П. Н. и Гроздиловым Г. П. от 23 июня по 17 июля 1927 г. НА ИИМК РО. Ф. 2. 1927. Д. № 106. Л. 26 об–27.

⁹ Потресов А. С., Шолохова Е. В. Древние водные пути новгородцев // Ледовое побоище 1242 г.: Труды комплексной экспедиции по уточнению места Ледового побоища / Г. Н. Караев (отв. ред.). М.: Л.: Наука, 1966.

насыпей, зафиксированных в дневнике Л. Н. Целепи, открыты курганные группы КДК Которск V, VI и, вероятно, IV, одно из курганных кладбищ древнерусского времени, группу из двух насыпей Которск X и сопки в дер. Полосы¹⁰, одна из которых впоследствии была исследована в ходе изучения археологических памятников Которского погоста.

В начале 1970-х годов некоторые памятники комплекса были открыты Л. А. Царьковой. В процессе этого разведочного обследования было найдено неукрепленное поселение, в настоящее время известное как селище Которского погоста; на вновь выявленном памятнике, в его южной части, был заложен разведочный шурф. Обнаруженные материалы позволили автору работ предварительно увязать поселение с культурой псковских длинных курганов по встреченной лепной керамике и датировать поселение временем бытования культуры длинных курганов в целом VI – IX вв. н. э.¹¹ Годом позже Н. В. Хвоцинская провела разведочное обследование селища, открыла прилегающее к нему городище, а также зафиксировала несколько погребальных памятников второй половины I – начала II тыс. н. э. – группу из четырех высоких сопковидных насыпей (Которск IV), две курганные группы КДК (Которск V и VI) и древнерусское курганное кладбище (Которск III)¹².

В 1986 г. к изучению памятников Которского погоста приступил С. Л. Кузьмин, с середины 1990-х годов велись исследования под руководством Е. Р. Михайловой, Б. Г. Лыча и автора настоящей статьи¹³. В течение нескольких полевых сезонов были открыты неизвестные ранее погребальные памятники конца I – начала II тыс. н. э., проведены раскопки селища и ряда разнотипных некрополей. Важным моментом в оценке и понимании археологических объектов микрорегиона стало их осознание именно как единого комплекса памятников – небольшого укрепленного городка и связанного с ним непрерывно существующего на протяжении 150–200 лет сельского поселения и нескольких разновременных кладбищ, оставленных жителями поселка.

Ко времени начала планомерного археологического изучения Которского погоста как комплекса археологических памятников в его составе открыто поселение, состоящее из небольшого мысового городища

¹⁰ Потресов А. С., Шолохова Е. В. Древние водные пути новгородцев... С. 89.

¹¹ Царькова Л. А. Отчет об археологической разведке в Плюсском районе Псковской области (Архив Института археологии РАН. Ф. Р-1. № 4445); Царькова Л. А. Разведка в Плюсском районе Псковской области // АО 1971 г. М., 1972. С. 23–24.

¹² Хвоцинская Н. В., Прусакова З. В. Разведка в верховьях р. Плюсы // АО 1972 г. М., 1973. С. 42.

¹³ Работы были начаты Плюсским отрядом в составе Ленинградской областной экспедиции ЛОИА РАН, позднее преобразованном в Северо-Западную археологическую экспедицию Санкт-Петербургского филиала Российского научно-исследовательского института Культурного и природного наследия. В настоящее время – Северо-Западная археологическая экспедиция Лаборатории археологии, исторической социологии и культурного наследия им. Г. С. Лебедева Санкт-Петербургского Государственного университета.

и обширной неукрепленной частей, две одиночные сопки, группа из четырех высоких сопковидных насыпей, пять могильников с поверхностными (бескурганными) погребениями по обряду трупосожжения на стороне и несколько курганных групп, включавших в себя в общей сложности около сотни курганов (рис. 1). Все сохранившиеся памятники, за исключением сопки Которск I, расположены на левом берегу р. Городоньки. Часть насыпей оставлена населением КДК, и, вероятно, могут быть датированы временем более ранним, чем сложение рассматриваемого комплекса, более половины курганов относились ко времени после принятия христианства и содержали под насыпями захоронения по обряду ингумации. Необходимо также отметить находки вещей древнерусского времени, сделанные на пашне возле стоящей на правом берегу реки сопки: фрагменты височного кольца с крупными орнаментированными щитками ромбической формы, нож с уступами при переходе от черенка к лезвию, бусы. Перечисленные случайные находки позволяют предполагать наличие еще одного некрополя древнерусского времени, к настоящему времени уничтоженного.

Результаты многолетних археологических исследований памятников Которского погоста опубликованы в ряде статей¹⁴. Большинство из них посвящено отдельным типам вещей или памятникам, со времени выхода в свет работы, суммирующей результаты изучения комплекса в целом¹⁵, прошло более 15 лет. За эти годы проведены масштабные рас-

¹⁴ Кузьмин С. Л. Которский погост – локальный центр конца I – начала II тыс. н. э. в верховьях Плюсы // *Материалы по археологии Новгородской земли*. 1990. М., 1991. С. 153–168.; Кузьмин С. Л., Михайлова Е. Р. Новые материалы к проблеме славянского расселения на Северо-Западе Руси // *Труды VI Международного Конгресса славянской археологии*. Т. 3. Этногенез и этнокультурные контакты славян. С. 138–146; Кузьмин С. Л., Михайлова Е. Р., Соболев В. Ю. Могильник Которск IX – кладбище населения Которского погоста // *Stratum Plus*. 2000. № 5. С. 70–82; Соболев В. Ю. Исследования древнерусских погребальных памятников Которского погоста в 2006 г. // *Изборск и его округа (материалы III Международной научно-практической конференции)*. С. 170–181; Соболев В. Ю. Новые находки вещей скандинавского круга в Которском погосте Шелонской пятины // XVI конференция по изучению скандинавских стран и Финляндии. *Материалы конференции*. Ч. I. С. М. Архангельск, 2008. С. 219–221; Кузьмин С. Л., Михайлова Е. Р., Соболев В. Ю. Которский погост – раннесредневековый локальный центр на западе Новгородской земли // *Труды III (XIX) Всероссийского Археологического съезда*. Т. II. СПб. – М. – Великий Новгород, 2011. С. 62–63; Соболев В. Ю. Погребения с южной ориентировкой в курганной группе Которск XI (Плюсский район Псковской области) // *Диалог культур и народов средневековой Европы. К 60-летию со дня рождения Евгения Николаевича Носова*. СПб., 2010. С. 169–177; Михайлова Е. Р. Бескурганные могильники близ Которского погоста: хронология и место среди погребальных древностей лесной полосы Восточной Европы // *Русь в IX–XII веках. Общество, государство, культура*. Москва – Вологда, «Древности Севера», 2014. С. 317–335; Helena Mikhailova. Kotorsky pogost – a local centre in the western part of Novgorod Land // *Linnuste raamatute eestikeelne paralleelpealkiri*. Muinasaja teadus. 24. Tartu, 2014. P. 157–186.

¹⁵ Кузьмин С. Л. Которский погост – локальный центр конца I – начала II тыс. н. э. в верховьях Плюсы...

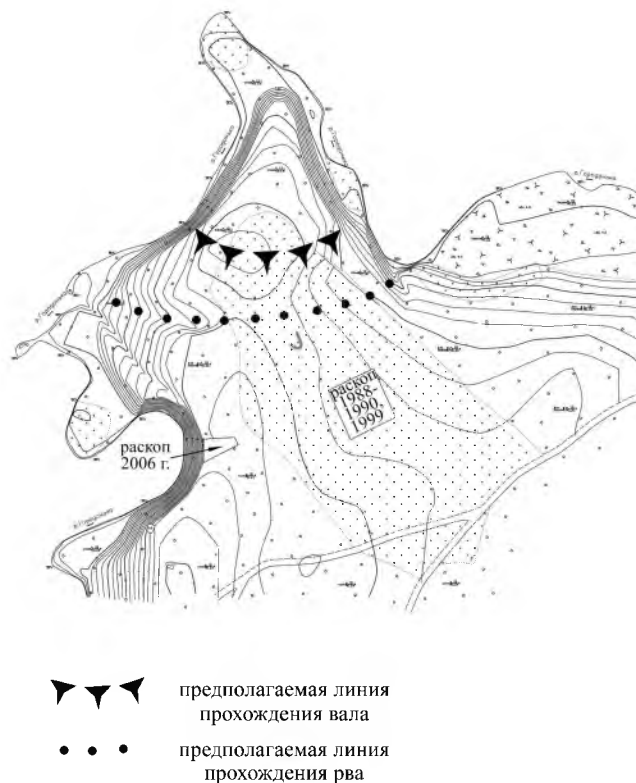


Рис. 3. Которской погост. План поселения.
Инструментальная съемка Г. В. Порошин, В. Ю. Соболев,
А. В. Бехтер, 2012–2013 гг.

копки различных памятников комплекса и накоплен значительный новый материал, требующий введения в научный оборот. В настоящей статье рассматриваются итоги исследования Которского поселения (рубеж IX–X – начало XI века) и связанных с ним погребальных памятников.

Поселение.

Поселение Которской погост расположено на высоком левом коренном берегу в излучине р. Городоньки, с востока дополнительно ограничено поймой подболоченного ручья (рис. 3). *Городище* мысового типа занимает северную часть мыса, с напольной стороны площадка была ограждена валом и рвом. Сейчас вал и ров сильно распаханы и практически сnivelированы. Площадка городища подтреугольной формы, вытянутой в направлении с юга на север, ее максимальные размеры 60 × 40 м, высота над уровнем реки – 7,5–8,5 м. Площадка имеет общее понижение с юга на север – от остатков вала к стрелке мыса.

К югу от остатков вала в песчаных берегах реки заметны две заплывшие довольно широкие западины, являющиеся, по всей вероятности, остатками рва, в центральной части полностью сnivelированного и почти полностью заплывшего. Выход на площадку городища фиксируется в виде едва заметной тропинки, берущей начало у южного края восточной западины, поднимающейся вдоль восточного края площадки и выводящей к стрелке мыса.

Разведочными шурфами не удалось выявить культурные напластования на площадке городища.

Реконструируя оборонительные сооружения Которского городища, можно предположить, что фиксируемое современными исследованиями как вал сооружение представляло собой основание оборонительной стены. По всей вероятности, его основу, предохранявшую всю конструкцию от разрушения, составляли городни, заполненные материковым песком. Ширина данной конструкции могла составлять 8–12 м, высота была не менее 1 м, но вряд ли превышала 2 м. По гребню, вероятно, был устроен частокол в одну линию; предположить строительство конструктивно более сложных фортификационных элементов при современном уровне изученности оборонительных сооружений Которского городища невозможно. К югу от стены, на некотором расстоянии от нее был вырыт ров, глубина которого, по всей видимости, не превышала 1–1,5 м.

Селище примыкает к городищу с напольной стороны и занимает участок между двумя меандрами р. Городоньки (рис. 3). Территория памятника, в западной части более возвышенная, понижается в восточном направлении. Общая площадь распространения культурных напластований составляет 2,3–2,5 га, в западной части высокий берег подмыт рекой, и часть культурного слоя осыпалась по склону.

Раскоп 1988–1990 и 1999 г., расположенный в центральной части памятника, позволил создать стратиграфическую схему культурных напластований и определить хронологические рамки формирования отдельных слоев и время функционирования поселения в целом.

Материк представлен желтым песком, поверх которого залегает слой бурого гумусированного песка мощностью до 30 см, а непосредственно над ним располагается слой гумусированного песка интенсивно-черного цвета. Слой бурого гумуса содержит исключительно лепную керамику, находки не многочисленны (рис. 4). В слое бурого гумуса прослеживается не менее двух последовательных горизонтов застройки, в целом он может быть датирован концом IX в. – первой третью X в.

Мощность непотревоженной современными вторжениями толщи слоя черного гумуса колеблется в пределах 15–50 см. В слое черного гумуса, в его нижней части, практически на всей площади раскопанных участков фиксируется тонкая прослойка угля и сажи. На отдельных участках данная прослойка – горизонт пожара – представляет собой нижнюю часть слоя черного гумуса, непосредственно граничащую с нижележащим слоем бурого гумуса. Однако при детальной фиксации заполнения котлованов жилых и хозяйственных построек удалось установить, что под слоем пожара в заполнении уже успела сформироваться

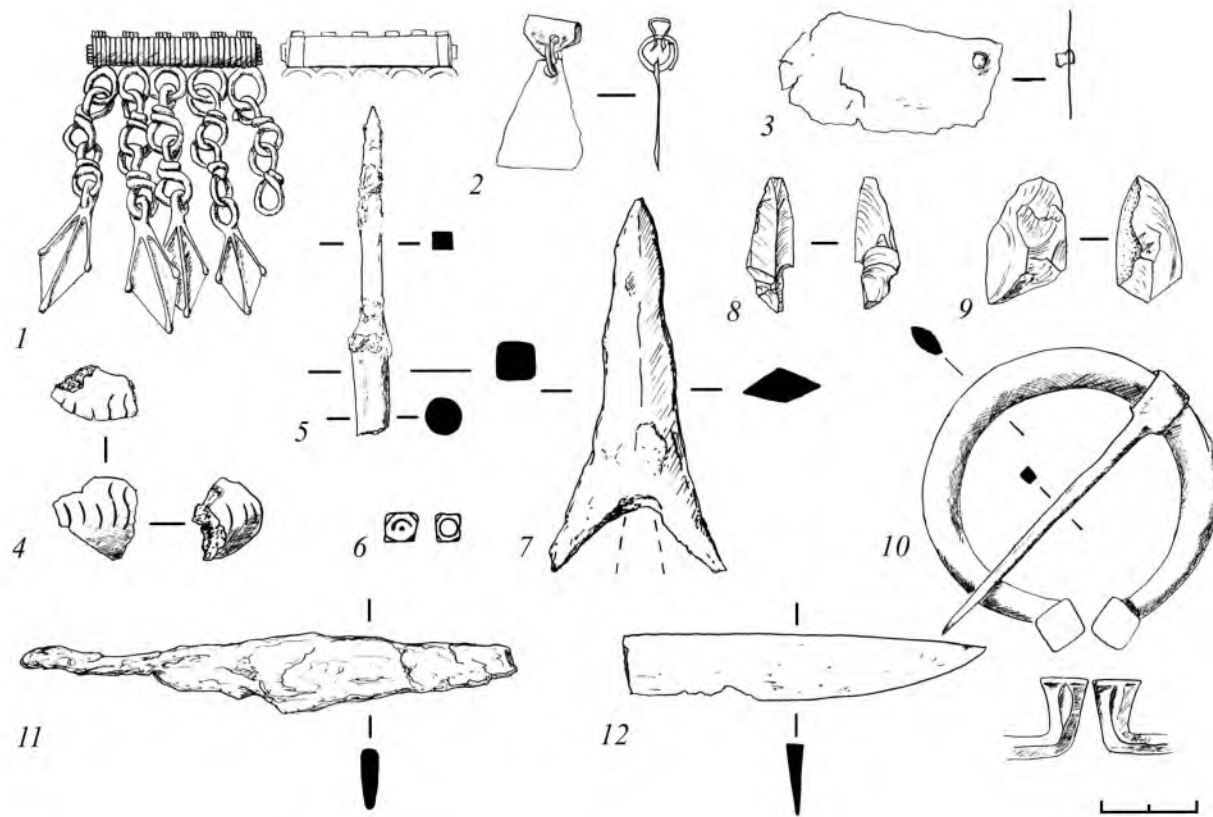


Рис. 4. Которской погост. Селище. Находки из слоя бурого гумуса.
 1–3, 6, 10 – бронза; 5, 7, 11, 12 – железо; 4 – обожженная глина; 8, 9 – кремнь 1 – постр. 1, 8 – яма 1а (1989).

тонкая (около 5 см) прослойка черного гумуса. Таким образом, важно подчеркнуть, что пожар, уничтоживший, по всей вероятности, полностью застройку в центральной части поселения, произошел в начале периода накопления черного гумуса, но указанный слой начал формироваться до случившегося катаклизма.

Находки в слое пожара предметов вооружения – наконечников стрел, лезвий боевых топоров, стремени, залежавшего в слое вместе с несколькими фрагментами конских ребер, позволяют утверждать, что причиной пожара стала военная катастрофа.

Радиоуглеродный анализ остатков сооружений, сгоревших в пожаре, установил даты 910 ± 60 гг. н. э. и 930 ± 45 гг. н. э., исходя из которых, а также из датировки керамического комплекса поселения и вещевого материала, пожар, видимо, следует отнести к середине – второй половине X в. Насыщенность слоя пожара предметами вооружения профессиональных воинов (рис. 5: 16–18; 22–24) и отсутствие в культурных напластованиях Которского погоста иных слоев и прослоек, связываемых с пожарами, дают возможность предположить экстраординарную природу происшествия. Известная нам канва исторических событий, происходивших в Новгородской земле в середине – второй половине X столетия, фиксирует два события – поход княгини Ольги на Мсту и Лугу или крещение населения Новгородской земли. Представляется заманчивым связать военную катастрофу, уничтожившую застройку Которского погоста, с одним из этих событий, однако это не более чем предположение.

Начало формирования слоя черного гумуса может быть датировано первой третью X столетия (временем около 930-х гг. или несколько позднее), в это время на поселении появляется гончарная керамика¹⁶. Основная толща напластований черного гумуса накапливалась на протяжении второй половины X столетия. Слой черного гумуса значительно более насыщен находками, чем нижележащий, в нем резко возросло количество стеклянных и каменных бус и изделий из цветного металла.

На участке площадью 624 м^2 , исследованном в центральной части поселения в 1988–1990 гг. и 1999 г., были обнаружены углубленные в материк котлованы и остатки в общей сложности тринадцати построек, располагавшихся скученно, вплотную друг к другу, и относящихся к различным стратиграфическим слоям (рис. 6). По мнению С. Л. Кузьмина, не менее двух ярусов застройки сформировалось за время накоп-

¹⁶ Общепринято, что круговая керамика распространяется в Новгородской земле в начале X в. (Рябинин Е. А. Новые открытия в Старой Ладого (итоги раскопок на Земляном городище 1973–1975 гг.) // Средневековая Ладога. Новые археологические открытия и исследования. Л., 1985. С. 27–75; Горюнова В. М. Раннегончарная керамика Рюрикова городища и общие тенденции развития раннегончарного комплекса городских центров Северо-Западной Руси X – начала XI в. // Носов Е. Н., Горюнова В. М., Плохов А. В. Городище под Новгородом и поселения Северного Приильменя (Новые материалы и исследования). СПб., 2005. С. 82–121).

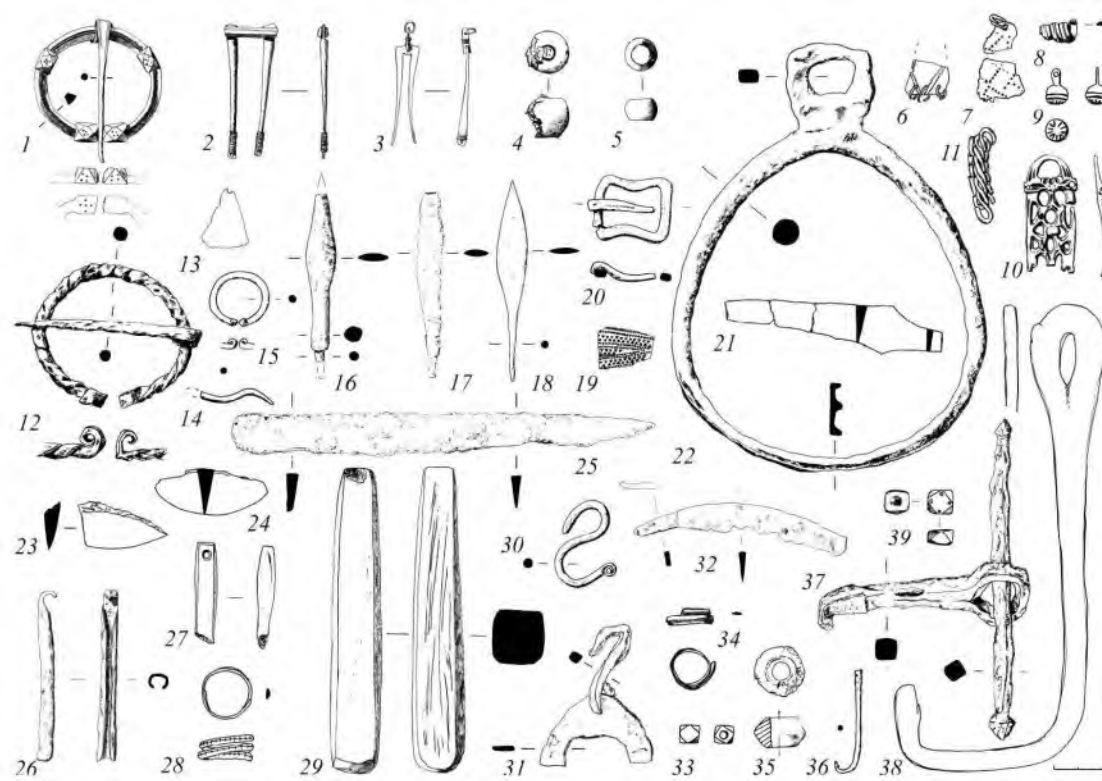


Рис. 5. Которской погост. Селище. Находки из слоя черного гумуса и горизонта пожара.
 1-3, 6-11, 13-15, 19, 28, 30, 33, 39 – бронза; 4, 5 – железо, обтянута бронзой; 12, 16-18, 20-26, 31, 32, 35 – свинцово-оловянистый сплав; 36-38 – железо; 27, 28 – сланец; 1-5, 15-19, 23, 31 – горизонт пожара;
 1-3 – яма 16; 15 – яма 14; 35 – яма 8; 37 – постр. 4

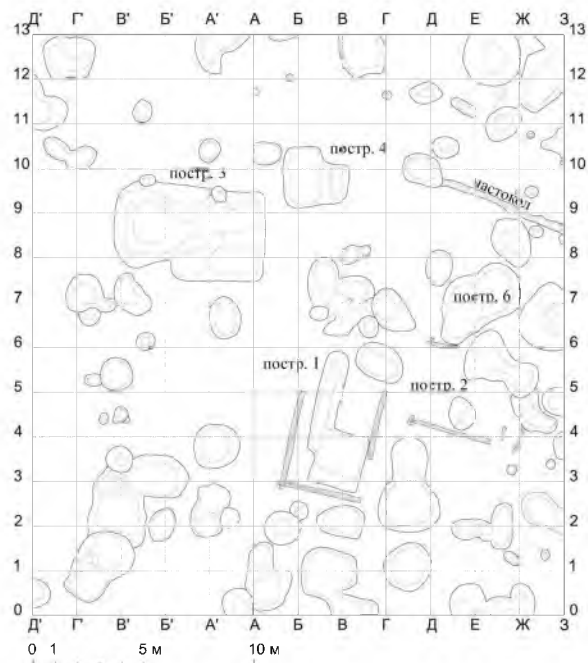


Рис. 6. Которской погост. Селище.
Сводный план раскопов 1988–1990 и 1999 гг.
в центральной части поселения

ления слоя бурого гумусированного песка¹⁷. Со слоем черного гумуса, на мой взгляд, может быть связано не менее трех ярусов застройки.

Происходящие из исследованной в центральной части памятника площади находки многочисленны и демонстрируют весь спектр бытовых предметов, деталей костюмов, украшений и пр. и их фрагментов (рис. 5: 1–15; 19–21; 25–39), исключение составляют лишь вещи, изготовленные из органических материалов, практически не сохраняющиеся в силу почвенных условий. Важно отметить, что в раскопе 1999 г. половину коллекции индивидуальных находок – около 400 единиц – составляли стеклянные и каменные бусы, их фрагменты и бисер. Анализ распространения индивидуальных находок показывает рост их числа в восточном направлении, что особенно заметно для бисера и бус.

¹⁷ Кузьмин С. Л. Отчет о полевых исследованиях Плюсского отряда Ленинградской Областной Экспедиции ЛОИА АН СССР в 1988 г. ИА РАН. Архив. Р-1 № 2896. Л. 22, 25–26.

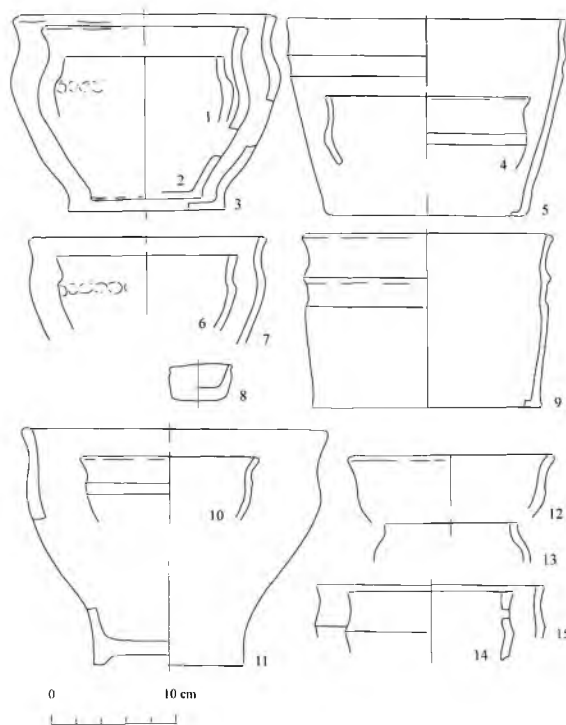


Рис. 7. Которской погост. Селище.
Лепная керамика (по Е. Р. Михайловой).

Керамический комплекс поселения был проанализирован в статье Е. Р. Михайловой¹⁸, недавно вышла еще одна работа исследовательницы, где она вновь обратилась к данной теме¹⁹. По мнению Е. Р. Михайловой, состав керамического комплекса поселения достаточно стабилен на всем протяжении его существования.

Лепная керамика (рис. 7) численно преобладает над круговой. В слое бурого гумуса представлена исключительно лепная посуда (за исключением немногочисленных фрагментов из раскопа 2006 г.). В слое черного гумуса (включая сюда горизонт пожара) ее доля на различных участках колеблется от 1/2 до 2/3 от общего количества. Несколько

¹⁸ Михайлова Е. Р. Керамический комплекс Которского поселения IX–XII вв. // Археология и история Пскова и Псковской земли, Мат-лы науч. семинара 1993 г. Псков, 1994. С. 51–54.

¹⁹ Helena Mikhailova. Kotorisky pogost – a local centre in the western part of Novgorod Land... P. 157–186.

фрагментов лепных сосудов несут следы правки на гончарном круге. Лепная посуда Которского поселения изготовлена из глины со значительной примесью зерен дресвы среднего и крупного размера, выступающих на поверхности сосуда. Черепки бежевых, серо-коричневых, коричневых и почти черных тонов, в изломе обычно 2–3-слойные, часто расслаиваются. Край венчика скруглен, реже срезан ниткой. Сосуды формовались на основе донного начина.

подавляющее большинство лепной керамики составляют довольно приземистые округлобокие профилированные сосуды с S-видным профилем и наибольшим расширением в верхней части – средних размеров слабопрофилированные горшки с подчеркнутым плечиком, сравнительно высокой шейкой и незначительно отогнутым венчиком (рис. 7: 1–3, 11).

Редкие формы на Которском селище, очевидно, немногочисленны. Более заметную группу керамики Которского погоста составляют баночные (реже – слабо профилированные) сосуды с широкой каннелурой по плечу (рис. 7: 5, 9). Это светлые (бежевые или желтые) черепки с заглаженной поверхностью, каннелированная керамика составляет на селище 5–7% от общего количества лепной посуды. Каннелированная керамика была встречена при раскопках могильников с поверхностными трупосожжениями, где составляла около трети от общего количества.

Е. Р. Михайлова отмечала присутствие в коллекции лепной керамики сосудов редких форм²⁰.

Круговая керамика Которского погоста представлена однотипными горшками среднего размера – с округлыми высокими плечиками, короткой шейкой и слабо отогнутым, чаще всего прямо срезанным краем венчика. Они изготовлены из глины с примесью мелкой дресвы; цвет их поверхности варьирует от оранжевого до темно-коричневого и почти черного; черепок плотный, в изломе 2–3-слойный.

Практически все горшки орнаментированы сплошной зоной линейного орнамента, часто сочетавшегося с поясками косых насечек, дугообразных вдавлений, отпечатков гребенчатого штампа или многорядной волной. Е. Р. Михайлова считает, что X–XI вв. круговая посуда не производилась на месте, а ввозилась, особенно подчеркивая совпадение времени появления круговой керамики и массового ввоза стеклянных и каменных бус и отмечая присутствие в коллекции фрагментов нескольких сосудов так наз. «западнославянской» керамики²¹.

В северо-восточной части раскопа 1999 г. была прослежена канавка от частокола и следы двух рядов столбовых ям, располагавшихся параллельно ей и друг от друга на расстоянии 2–2,5 м. Данные конструкции могут быть интерпретированы как остатки забора, отграничивавшего территорию одной усадьбы от соседней (рис. 6).

²⁰ *Helena Mikhailova. Kotorsky pogost... Jn. 13: 8, 11.*

²¹ *Helena Mikhailova. Kotorsky pogost...*

Если периодическая «миграция» межусадебных заборов и перенос границ усадеб, то немного расширявшихся за счет соседних участков, то наоборот, уменьшавшихся из-за расширения соседей, не единожды фиксировалась при археологических исследованиях древнерусских городов, в первую очередь Новгорода, то сам факт наличия усадебного деления на сельском поселении является если не уникальной, то весьма редкой и значимой находкой. Можно предположить, что в пределы раскопанного в центральной части поселения участка вошла территория одной усадьбы, постройки которой несколько раз возобновлялись или перестраивались, и небольшая часть соседней.

Верхняя часть слоя черного гумуса практически по всей площади памятника распахана на глубину до 40 см. Слой пахоты, представляющий из себя деструктурированный слой черного гумуса, содержит многочисленные находки, достаточно надежно датирующие его второй половиной X–XI вв. Важно подчеркнуть, что среди находок нет предметов, входящих в употребление позднее рубежа XI–XII вв.²²

Раскоп, заложенный Е. Р. Михайловой в 2006 г. в западной части поселения, на самом краю берега (рис. 3), пришелся не на жилую, а на производственную зону поселения. В площади раскопа сравнительно малочисленные находки украшений и их фрагментов, также не выявлено ни одной ямы, которая могла бы быть интерпретирована как остатки подпола жилой постройки, все исследованные ямы хозяйственные. В то же время если в раскопе 1988–1999 гг. фрагменты шлаков, капли металла, ошлакованные фрагменты были единичными находками, то в раскопе на западной окраине селища в культурных напластованиях встречено огромное количество следов обработки железа, а одна из исследованных ям была полностью заполнена «катышками железной руды»²³. Автор раскопок подчеркивает, что «описываемый участок и по своим топографическим характеристикам весьма удобен для размещения «горячего» производства – это возвышенный наветренный участок коренного берега, удаленный от зоны жилой застройки на безопасное расстояние»²⁴. Важным открытием работ 2006 г. стало обнаружение в слое бурого гумуса не только лепной, но и небольшого количества круговой керамики, по мнению автора работ, довольно развитых форм. На этом основании Е. Р. Михайлова предложила не ограничивать верхнюю хронологическую границу слоя бурого гумуса тридцатыми годами X столетия, расширив время его накопления до середины – второй половины X в.²⁵

²² См.: Кузьмин С. Л. Которский погост – локальный центр...

²³ Михайлова Е. Р. Отчет о раскопках селища Которской погост близ дер. Которек Плюского района Псковской области III отрядом Северо-Западной археологической экспедиции НИИКСИ СПбГУ в 2006 г. С. 19–20. Архив ИА РАН. Ф. Р–1.

²⁴ Там же. С. 19.

²⁵ *Helena Mikhailova*. Kotorsky pogost...

Погребальные памятники

Наиболее ранними памятниками, входящими в Которской археологический комплекс, вероятно, нужно считать курганные кладбища населения КДК. В настоящее время в непосредственной близости от поселения раскопано лишь несколько насыпей этой культуры, для датировки большинства из них не достаточно данных. По всей вероятности, начало формирования некрополей Которск V и VI (возможно, являющихся единой курганной группой) относится к третьей четверти или к началу последней четверти I тыс. н. э., а окончание их функционирования ограничивается X веком.

Один из исследованных курганов входил в состав группы Которск IV, состоящей из четырех высоких погребальных насыпей. Группа отстоит на 0,7 км к востоку от поселения, в 35 м к юго-западу от нее зафиксированы остатки бескурганного могильника с кремациями, а к западу и северу находятся два курганных кладбища древнерусского времени (рис. 1).

Раскопанный курган представлял собой, по мнению исследовавшего памятник С. Л. Кузьмина, четырехгранную усеченную пирамиду, возведенную в один прием на заранее подготовленной, оконтуренной ровиком площадке. Размеры площадки 20×20 м, высота насыпи около 3 м (рис. 8). На вершине насыпи, в дерне и под ним, были собраны разрозненные, не образующие скоплений фрагменты пережженных костей (погребение 1), среди которых находился железный нож. Еще одна россыпь костей была зафиксирована в ровике в северо-восточном секторе (погребение 3), возможно, они были перемещены с вершины в процессе разрушения насыпи. Погребение 2 – основное, по мнению автора раскопок, было открыто в 1,7 м к югу от центра кургана, на глубине 15 см от поверхности. В нем, среди очищенных от угля костей, были найдены железный нож, спираль-«накосник», оплавленная синяя стеклянная бусина, мелкие спиральки-пронизки, бронзовое проволочное кольцо со спиральным завитком наружу, фрагмент лепной керамики, фрагменты сильно оплавленных бронзовых вещей (рис. 9). С. Л. Кузьмин, приводя аналогии указанным находкам, особо отмечал сходство этого комплекса и наборов вещей из захоронений в сопках²⁶.

В целом курганная группа Которск IV, синхронная бескурганному (грунтовым) могильникам, которые будут охарактеризованы ниже, продолжает погребальные традиции культуры длинных курганов. Исследованное «основное» погребение демонстрирует распространение единого набора женских украшений и, вероятно, убора, включающего проволочные височные кольца, спирали-«накосники», синие стеклянные бусы, при сохранении населением традиционной обрядности КДК на протяжении X столетия.

²⁶ Кузьмин С. Л. Которской погост – локальный центр конца I – начала II тыс. н. э. в верховьях Плюсы... С. 159–160.

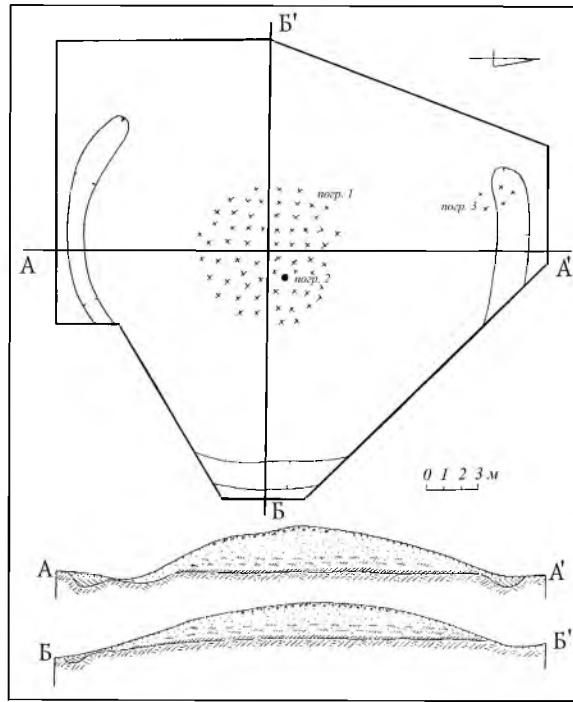


Рис. 8. Которской погост. Курганная группа Которск IV. Курган 1.
План раскопа (по Е. Р. Михайловой)

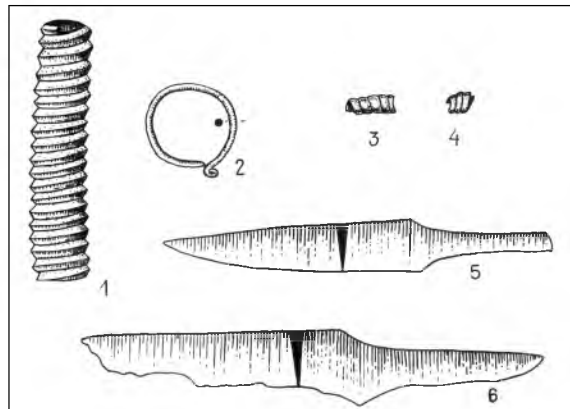


Рис. 9. Которской погост. Курганная группа Которск IV. Курган 1.
Находки из погребений 1 и 2 (по С. Л. Кузьмину).
1-4 - бронза, 5, 6 - железо. 1-5 - погр. 2; 6 - погр. 1

Несмотря на концентрацию погребальных памятников КДК в окрестностях будущего погостского центра, отдельное поселение или участки культурного слоя на Которском селище, относящееся ко времени функционирования курганных некрополей КДК, пока не выявлены, но можно предположить существование одного или нескольких таких поселений третьей четверти I тыс. н. э. к северу и/или востоку от исследуемого комплекса памятников, на берегах р. Городоньки или по берегам оз. Милец.

В составе комплекса памятников Которского погоста до настоящего времени сохранилось только две сопки. Одна из них, высотой около 6 м, находится на противоположном от поселения берегу р. Городоньки (Которск I), вторая (Которск II) отстоит на 570 м к юго-западу. Это невысокая, менее 3 м высоты, насыпь, стоящая в парке усадьбы Уткина Мыза. Скорее всего, в древности общее число сопок в составе комплекса памятников было большим²⁷, к сожалению, поиски и локализация разрушенных насыпей с использованием современных геоинформационных технологий и привлечением данных немецкой аэрофотосъемки времен Второй мировой войны пока не увенчались успехом. Сопки известны также ближайших в окрестностях Которска: в дер. Полосы и в дер. Килошицы, на западном и южном берегах оз. Песно, возможно, также сопкой является насыпь, стоящая на окраине дер. Дуплево, в 2 км к югу от которского поселения.

Археологические исследования памятников этого типа в самом Которском погосте не проводились²⁸, однако важно отметить, что при разведочных обследованиях на склоне насыпи Которск I были найдены фрагменты раннегончарной керамики²⁹. Также необходимо подчеркнуть, что фрагменты подправленной или изготовленной на гончар-

²⁷ Археологи, обследовавшие окрестности дер. Которск в первой половине XX столетия [Шульц, Гроздилов А-1927: 27-29, 123], отмечали на правом берегу реки группу из 4 высоких насыпей, от которой к настоящему времени сохранилась лишь одна уже упомянутая сопка Которск I. Остатки еще одной, практически полностью распаханной насыпи фиксировались С. Л. Кузьминым во время разведочного обследования 1988 г. в 100 м к юго-западу от сохранившейся сопки [Кузьмин А-1988].

²⁸ Исследования последних десятилетий показали, что вершины сопок несут в себе важнейшую информацию, кроме того именно в вершинах фиксируется основная масса захоронений [см., напр.: Кузьмин; Платонова 1995; Платонова 1996]. Верхние части обеих сохранившихся в составе комплекса памятников сопочных насыпей имеют повреждения: в вершине сопки Которск I в 1970-х гг. был установлен триангуляционный знак, а около 10 лет назад устроена могила домашнего животного, вершина насыпи в парке усадьбы Уткина Мыза производит впечатление спланированной, возможно, во второй половине XIX – начале XX столетия на ней была устроена беседка. Таким образом, раскопки сохранившихся сопок в ближайших окрестностях Которского погоста – места, по всей вероятности, бессмысленны с точки зрения археологического исследования и приведут лишь к уничтожению доминант историко-культурного ландшафта.

²⁹ Кузьмин С. Л. Отчет о полевых исследованиях Плюсского отряда Ленинградской Областной Экспедиции ЛОИИА АН СССР в 1991 г. (АИА. Ф. Р-1. № 16203-16206. Л. 153).

ном круге керамики происходят из большинства исследованных сопочных насыпей западных районов Новгородской земли (например, у дер. Сквородка, Пристань на Оредеж, Заполье³⁰ в Верхнем Полужье), нередко находки круговой керамики и в сопках, исследовавшихся к востоку от Новгорода³¹.

Ближайшая раскопанная сопка находилась в 2,3 км к юго-востоку от поселения. Она входила в состав группы из трех или четырех сопок³² в дер. Полосы, располагавшихся двумя парами на берегу озера Песно. Одна из них была исследована С. Л. Кузьминым в 1990 г.³³

В ее основании были открыты остатки первоначальной насыпи, сооруженной из дерна. Аналогичная дерновая пирамида в основании сопки была зафиксирована Н. И. Платоновой при исследованиях одной из сопок в группе у средневекового Передольского погоста на Верхней Луге³⁴. В нижней части насыпи и в слое погребенного дерна было собрано несколько фрагментов лепной керамики с отпечатками гребенчатого штампа.

В сопке, исследованной в д. Полосы, вообще отсутствовали какие бы то ни было следы захоронений. Ее раскопки лишней раз подтвердили интерпретацию сопок как сложных земляных сооружений культового характера, для которых функция места последнего упокоения вторична.

Малое число выявленных в сопках захоронений, явное несоответствие количества погребений и трудовых затрат или, соответственно, численности возводивших насыпи коллективов поставили перед исследователями целый ряд вопросов: каков был социальный статус людей, похороненных в сопках, где и как происходило захоронение остальной массы населения. Возможным примером могильников, демонстрирую-

³⁰ Платонова Н. И. Новое в исследованиях Передольского погоста // Ладога и Северная Русь Чтения, посвященные памяти Анны Мачинской. Старая Ладога, 21–22 декабря 1995 г. Материалы к чтениям. СПб., 1995. С. 27–29; Платонова Н. И. Передольские сопки (предварительные итоги исследования) // Курган: историко-культурные исследования и реконструкции. Тезисы докладов тематической научной конференции. СПб., 1996. С. 51–53.

³¹ Носов Е. Н., Плехов А. В. Поселение Золотое Колено на средней Мсте // Материалы по археологии Новгородской земли 1990. М., 1991. С. 117–149.

³² К моменту раскопок сохранилось три сопки, однако к северу от исследованной насыпи, на усадебном участке, отчетливо заметно возвышение, схожее видом с сильно разрушенной сопкой, превращенное владельцами в элемент садовой архитектуры – погреб и цветочную горку. Выяснить время появления данного объекта как и время появления и изначальный характер земляного сооружения не удалось. Можно предположить, что данный объект является остатками сильно разрушенной сопочной насыпи, топографическая ситуация, в которой он находится, не противоречит, а лишь стимулирует данное предположение.

³³ Кузьмин С. Л. Отчет о полевых исследованиях Плюсского отряда Ленинградской Областной Экспедиции ЛОИА АН СССР в 1990 г. (АИА. Ф. Р–1. № 15849–15851).

³⁴ Платонова Н. И. Передольские сопки (предварительные итоги исследования) // Курган: историко-культурные исследования и реконструкции. Тезисы докладов тематической научной конференции. СПб., 1996. С. 51–53.

щих способ совершения погребения населения культуры сопок, являются открытые в непосредственной близости от Которского поселения бескурганные (грунтовые) могильники с захоронениями по обряду кремации на стороне. Вещевой материал этих могильников полностью соответствует набору вещей из сопок и надежно соотносится с материалам из культурных напластований локальных центров запада Новгородской земли – поселения у дер. Которск, Передольский погост и Городец под Лугой. Общая датировка могильников, подробно проанализированная Е. Р. Михайловой³⁵, укладывается в интервал с конца IX – рубежа IX–X – начала XI в. Более дробная хронология исследованных в бескурганных некрополях захоронений затруднена: индивидуальные погребения редки. Собранные на месте погребального костра вещи и кремированные останки помещались в неких наземных вместилищах или высыпались на поверхность земли и в настоящее время представляют собой не образующие компактных скоплений россыпи обломков костей, фрагментированных вещей и керамики.

Наиболее полно изучен выявленный первым могильник Которск IX, результаты его исследования были опубликованы³⁶, а недавно хронология памятника была подробно рассмотрена Е. Р. Михайловой³⁷.

Кладбище Которск IX расположено в 0,3 км к юго-востоку от поселения Которский погост, в сосновом лесу, занимает северную оконечность низкой озовой гряды. В состав могильника входила бескурганная часть, на которой работами 1991–1992 и 1999 гг. исследовано около 500 м², и пять невысоких курганных насыпей, возведенных на его северо-западной окраине. Курганные насыпи перекрыли часть территории могильника, все курганы раскопаны.

Слой бескурганного могильника представляет собой залегающий непосредственно под дерном светло-серый слабогумусированный песок, перемешанный распашкой в позднем Средневековье или в начале Нового времени (рис. 10). В нем собрано незначительное количество пережженных костей³⁸, осколки лепной посуды и многочисленные украшения, детали костюма, предметы быта и вооружения, основная масса которых фрагментирована и несет на себе следы пребывания в огне (рис. 11).

³⁵ Михайлова Е. Р. Бескурганные могильники близ Которского погоста: хронология и место среди погребальных древностей лесной полосы Восточной Европы // Русь в IX–XII веках. Общество, государство, культура. Москва – Вологда, «Древности Севера», 2014. С. 317–335.

³⁶ Кузьмин С. Л., Михайлова Е. Р., Соболев В. Ю. Могильник Которск IX – кладбище населения Которского погоста // Stratum Plus. 2000. № 5. С. 70–82.

³⁷ Михайлова Е. Р. Бескурганные могильники близ Которского погоста: хронология и место среди погребальных древностей лесной полосы Восточной Европы ... С. 317–335.

³⁸ На участках, перекрытых курганными насыпями, концентрация кальцинированных костей в слое могильника была выше.

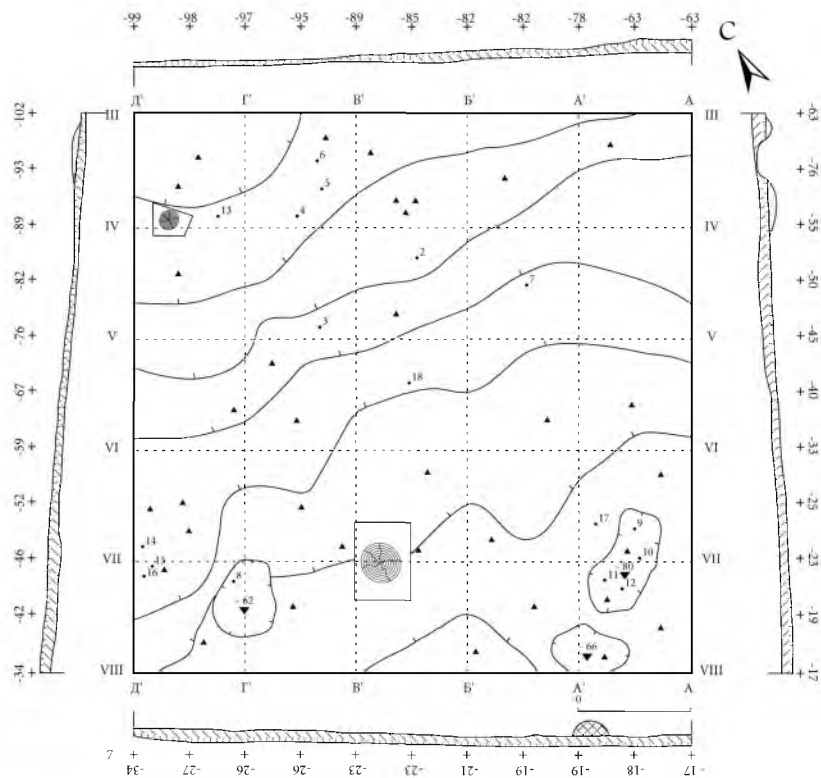


Рис. 10. Которской погост. Бескурghанный могильник Которск IX.
Раскоп 1999 г. План и борта раскопа.

В восточной части могильника открыта система одиночных и сдвоенных столбовых ямок, ограничивающих подпрямоугольный участок размерами 4–6 × 10 или более метров. Внутри остатков конструкции в неглубоких материковых западинах прослежены две зоны концентрации кальцинированных костей и находок, одна из которых может быть интерпретирована как остатки женского захоронения, еще одно погребение реконструируется из находок под западной полкой кургана 4 (2)³⁹.

³⁹ Михайлова Е. Р. Бескурghанные могильники близ Которского погоста: хронология и место среди погребальных древностей лесной полосы Восточной Европы... С. 318.

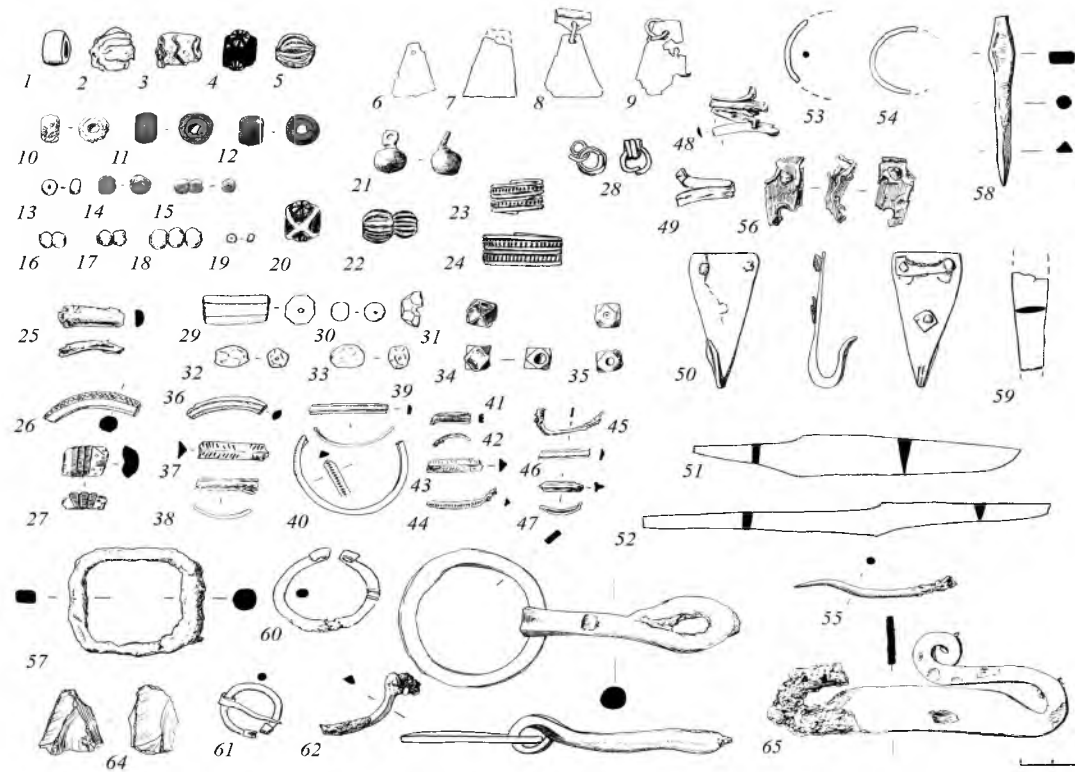


Рис. 11. Которской погост. Бескурганый могильник Которск IX. Находки.
 1-5, 10-20, 22 – стекло; 6-9, 21, 23-28, 34-49, 53-57, 58, 60-62 – бронза; 29-31 – сердолик;
 32, 33 – горный хрусталь; 50-52, 57-59, 63, 65 – железо; 64 – кремь

Как отмечалось исследователями, большинство найденных украшений – проволочные височные кольца, крупные орнаментированные спирали-«накосники» (рис. 11: 23, 24), браслеты (рис. 11: 25–28, 36–47), наборы бисера и бус (рис. 11: 1–22) – находят аналогии в сопках и культурных напластований связанных с ними поселений. Сохранность культурного слоя памятника и характер погребального обряда позволяют оценить время совершения захоронений лишь суммарно. Можно согласиться с мнением Е. Р. Михайловой, считающей конец IX – рубеж IX– X столетий временем начала функционирования кладбища⁴⁰. Определение нижней даты могильника обусловлено еще и датировкой начала жизни на поселении, население которого и хоронило таким образом умерших членов коллектива. Верхняя дата, на мой взгляд, может быть определена не позднее или около середины XI столетия⁴¹.

Нужно отметить, что курганы, насыпанные над захоронениями по обряду ингумации, были возведены на самом краю бескурганного могильника. Очевидно, соорудившие их люди хорошо знали местоположение еще недавно функционировавшего дохристианского кладбища и, возможно, являлись потомками погребенных на нем.

Западную часть соседней озовой гряды, отделенной подболоченной низиной, занимает бескурганый могильник Которск XV, аналогичный описанному выше кладбищу Которск IX и расположенный в 160 м к востоку от него. Могильник также не имеет внешних признаков на поверхности земли, его площадь составляет около 1000 м² (рис. 12). В 1999 году в западной части могильника был заложен раскоп площадью 76 м². Исследования показали, что занятая могильником территория также подверглась распашке до материка, в настоящее время слой могильника представлен серым слабогумусированным песком, в котором встречаются мелкие обломки кальцинированных костей, фрагментированная лепная керамика и пережженные и оплавленные вещи (рис. 13): фрагменты «накосников» и браслетов, подковообразные застежки, обрывки плетеных цепочек, бронзовые спиральки, трапециевидные привески, бронзовая литая пуговица, стеклянные (синие, печеночно-красные бочонковидные, прозрачные зонные, желтые и синие лимоновидные и многочастные пронизки тех же цветов) и сердоликовидные бусы. Кости и обломки вещей не образуют компактных скоплений, отдельных захоронений выявить не удалось. Расчищенные в материке

⁴⁰ Михайлова Е. Р. Бескурганные могильники близ Которского погоста: хронология и место среди погребальных древностей лесной полосы Восточной Европы... С. 317–335.

⁴¹ Михайлова Е. Р. при анализе материала бескурганых могильников и определении времени их функционирования обратила внимание на отсутствие в материалах, происходящих с территории бескурганых могильников керамики, изготовленной на гончарном круге. По мнению исследовательницы, данный факт объясняется не хронологией этого типа погребальных памятников, а консервативностью погребального обряда. Присоединяясь к данному мнению, хочу указать на использование изготовленных без применения гончарного круга сосудов, сделанных специально для помещения их в могилы, и в ранних захоронениях по обряду ингумации.

небольшие ямки, по всей видимости, в большинстве своем имеют естественное или не связанное с могильником происхождение.

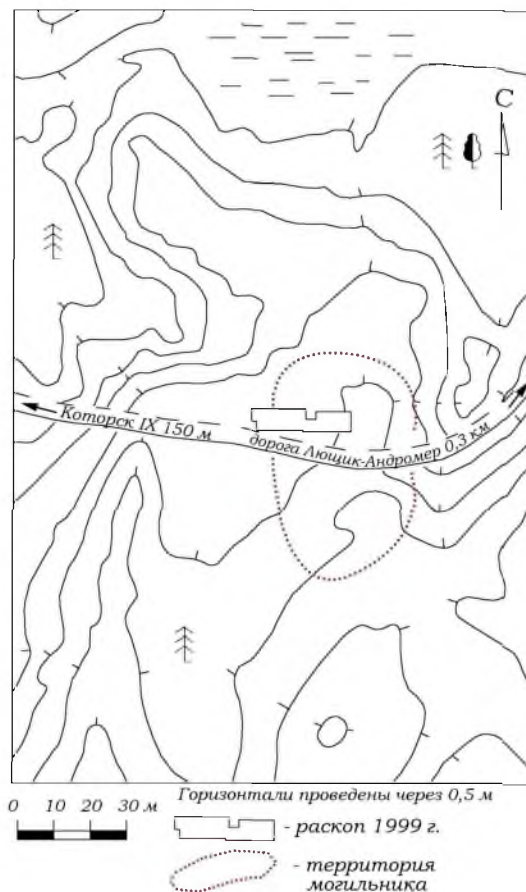


Рис. 12. Которской погост. Бескурганый могильник Которск XV. План.

В западной части вскрытого участка, на самом краю оза, было открыто погребение по обряду трупоположения. В могиле был расчищен плохо сохранившийся женский скелет, ориентированный с северо-востока на юго-запад. В районе черепа было найдено бронзовое проволочное височное кольцо с завитком наружу, на котором сохранились остатки полых напущенных на него бусин, и трапециевидные подвески.

В области груди найдены несколько зонных бусин непрозрачного стекла неопределимого цвета. На руках найдено по одному бронзовому пластинчатому браслету, а в районе груди и пояса находились фрагменты неопределимого железного изделия, от которого сохранилось несколько подпрямоугольных пластин с продетыми в них кольцами из

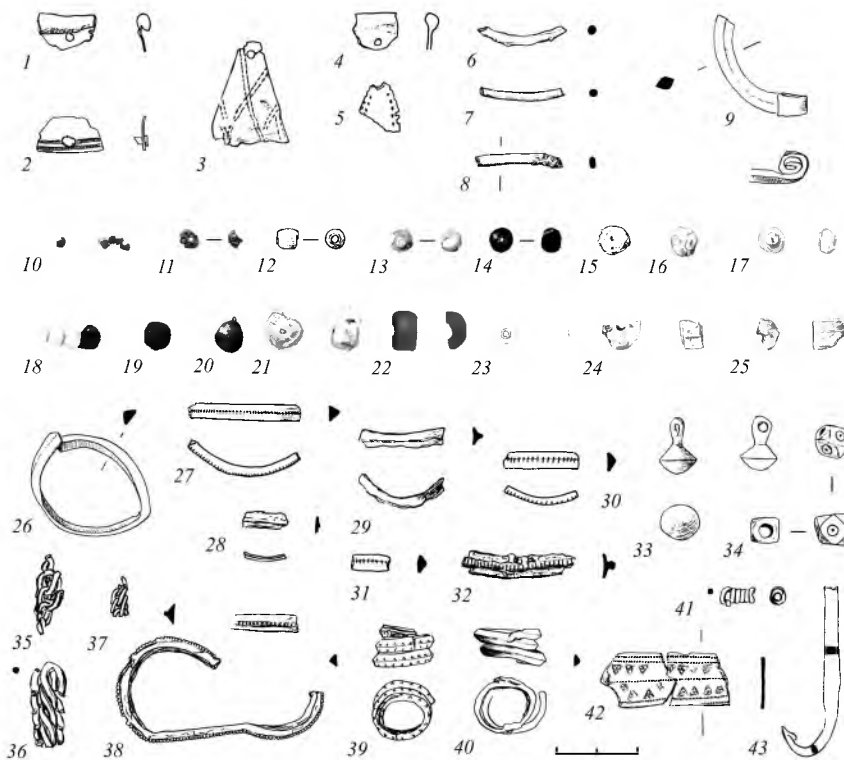


Рис. 13. Которской погост. Бескурганый могильник Которск XV. Находки.
1–9, 27–40, 42 – бронза; 10–24 – стекло; 24 – сердолик; 41, 43 – железо

толстой железной проволоки и фрагмент цепи из аналогичных проволочных колец, также в районе пояса найден обломанный железный нож с четкими уступами при переходе от лезвия к черенку. В ногах погребенной стоял круговой горшок, орнаментированный одним рядом ногтевых вдавлений под венчиком, остальная поверхность тулова украшена врезными параллельными линиями. В районе ног были собраны бронзовые проволочные колечки и спиральки небольшого диаметра, вероятно, украшавшие ткань одежды. В заполнении могилы найдены мелкие пережженные кости, обломок серебряной монеты и фрагменты оплавленных вещей. Погребение может быть датировано второй половиной XI–XII вв. Необходимо отметить, что это единственное известное на сегодняшний момент захоронение по обряду ингумации, не перекрытое курганной насыпью из всех исследованных памятников в составе Которского комплекса.

Еще один бескурганный могильник (Которск XVI) был выявлен Е. Р. Михайловой и автором статьи в 1999 г. Он занимает северный склон озовой гряды, вытянутой в широтном направлении, в 150 м к юго-западу от поселения (рис. 1). В обресе лесной дороги под дерном зафиксирована прослойка серого гумусированного песка и собраны мелкие обломки пережженных костей.

Остатки могильников с трупосожжениями фиксировались при раскопках древнерусских курганных групп Которск III и Которск XI.

Древнерусское курганное кладбище Которск XI располагалось в 250 м к северу от могильника Которск XV и в 35 м к юго-западу от крайней насыпи группы Которск IV (рис. 1). Курганы занимали южную часть возвышенности, вытянутой в меридиональном направлении. При исследовании восточной части группы в насыпях курганов и в перекрытом их полами погребенном дерне были найдены отдельные фрагменты кальцинированных костей и оплавленные предметы, аналогичные встреченным в описанных выше могильниках – фрагменты бронзовых спиралей, браслетов, проволочных колец, стеклянных и каменных бус (рис. 14: 1–9). В заложенных к северу и югу от курганов небольших разведочных раскопах под дерном был зафиксирован слой темного, почти черного аморфного гумусированного песка мощностью до 0,3 м, в котором встречались осколки пережженных костей, фрагменты лепной керамики и обломки вещей. Здесь также найдены фрагменты орнаментированных поперечными насечками бронзовых спиралей, обрывки плетеной цепочки (рис. 14: 11), литая пуговица, трапециевидные подвески (рис. 14: 12), железные подковный гвоздь и ледоходный шип (рис. 14: 10).

Важной особенностью этого могильника стало обнаружение нескольких индивидуальных захоронений, совершенных в неглубоких материковых ямках и сохранившихся перекрытыми полами курганов конца XII столетия. Два из них, грунтовые погребения 1 и 2, открытые между курганами 26 и 30, оказались безынвентарными. Третье погребение было расчищено под полый северо-восточного сектора кургана 23. Оно было совершено в ямке диаметром около 30 см и глубиной менее 10 см, едва прорезавшей погребенный дерн. От окружающего ее слоя погребенного дерна ямка отличалась более темной окраской заполнения, в ней находилось скопление очищенных от угля хорошо пережженных костей, среди которых встречены фрагменты сильно оплавленного предмета, изготовленного из свинцово-оловянистого сплава, и осколки побывавшей в огне подковообразной застежки с усеченно-пирамидальными головками и орнаментированной дугой (рис. 14: 2–5). Вдоль стенок ямки концентрировались фрагменты стенок и венчика лепного сосуда, составлявших почти целый небольшой горшок баночной формы. Еще несколько обломков застежки были найдены на слое погребенного дерна к северу от захоронения. Вероятно, погребение было совершено практически на поверхности дерна и перекрыто поставленным вверх дном лепным сосудом.

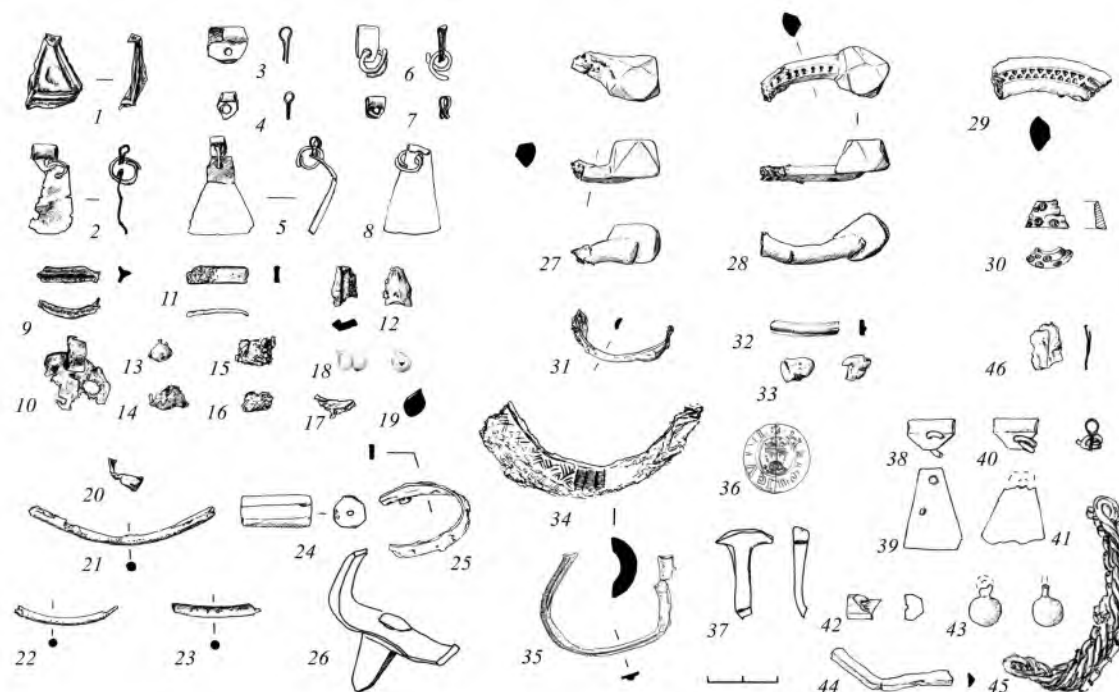


Рис. 14. Которской погост. Бескурганые могильники Которск III и Которск XI. Находки. 1–17, 20–23, 25, 27–29, 31, 32, 34, 35, 38–41, 43–45 – бронза, 33 – свинцово-оловянистый сплав; 18, 19 – стекло; 24, 42 – сердолик; 26, 35 – серебро, 37 – железо; 30 – рог; 1–19 – Которск III, курган 17 погр. 1; 20–24 – Которск III, курган 22, 25 – Которск III, из шурфа к востоку от курганов 16 и 17; 26, 37 – Которск XI, из шурфа к северу от курганов; 27–46 – Которск XI, курган 23, из погр. дерна; 34 – Которск XI, курган 36, из погр. дерна; 35, 36 – Которск XI, курган 20, из погр. дерна; 38–45 – Которск XI, курган 36, из погр. дерна

Последнее из индивидуальных захоронений бескурганного могильника было перекрыто северо-восточной полкой кургана 36, также находившегося в восточной части группы. Оно также было совершено в неглубокой ямке, не пробивавшей слой погребенного дерна. Среди кальцинированных костей было собрано более 70 фрагментов бронзовых украшений, – проволочных колец, трапециевидных привесок, спиралей-«накосников», браслетов, плетеных цепочек, стеклянных и каменных бус.

Остатки аналогичного могильника были зафиксированы и при раскопках курганной группы с захоронениями по обряду ингумации Которск III, располагавшейся в 120 м к северу. В насыпи кургана 22, находившегося в юго-восточной части группы, были собраны фрагменты проволочных колец, оплавленная серебряная плоская подвеска и восьмигранная призматическая сердоликовая бусина, также побывавшая в огне.

Насыпь кургана 17 перекрыла индивидуальное женское захоронение, совершенное в неглубокой материковой западине, заполненной сильногумусированным песком почти черного цвета. В заполнении западины, помимо обломков кальцинированных костей, найдены несколько гладких и орнаментированных трапециевидных привесок и пятиугольных обоймиц для их крепления, фрагменты «накосников» и/или браслетов треугольного и плоского сечения, капли оплавленной бронзы и стекла (рис. 14: 1, 6–12).

В заключение, необходимо отметить, что возникшее на рубеже IX–X или в начале X столетия поселение стало центром формирующегося Которского погоста. Его укрепленная часть быстро утратила военное значение, оборонительные сооружения, вероятно, пришли в негодность настолько, что при возникновении военной опасности в середине/второй половине X века жители не воспользовались ими и вступили в бой на незащищенных стенами территории поселения.

Военные действия и тотальный пожар уничтожили застройку Которского погоста. Укрепления городка, по всей видимости, более не были возобновлены, однако жизнь на поселении продолжалась еще около полувека.

Могильники с поверхностными сожжениями демонстрируют единство погребального обряда, комплекса вещевых находок и керамики и, несомненно, связаны с поселенческим центром. Можно предположить, что каждое из нескольких одновременно существовавших кладбищ являлось местом захоронения членов одной семьи на протяжении X – начала XI века. На это же, возможно, указывает и топографическая преемственность мест захоронения: после принятия христианства и смены погребального обряда новые некрополи (курганные) возникают на окраинах старых бескурганнных кладбищ.

Вторая четверть XI столетия – это время затухания жизни на Которском поселении и переноса погостского центра на правый берег р. Городоньки, на место современной деревни⁴². Вероятно, в это же время прекращается функционирование бескурганых могильников. Если причина переноса поселения пока не известна, то объяснение смены погребального обряда кроется в успехах христианизации Новгородской земли. Возможно, именно на «старом» месте погоста в XI–XII вв. стояла церковь⁴³, упомянутая в новгородской берестяной грамоте № 640, происходящей из слоев 50–90-х годов XII столетия⁴⁴. Христианские кладбища, наиболее ранние захоронения которых датируются серединой XI в., демонстрируют топографическую связь и генетическую преемственность могильникам предшествующего времени.

К настоящему времени раскопано более 70 курганов с захоронениями по обряду ингумации, совершенных на протяжении второй половины XI – рубежа XII–XIII веков; их изучение дало обширный и интересный материал. Результаты этих исследований заслуживают отдельного подробного рассмотрения.

⁴² По мнению С. Л. Кузьмина, перенос происходит не позднее первой трети XII столетия или немногим ранее (*Кузьмин С. Л.* Которской погост – локальный центр конца I – начала II тыс. н.э. в верховьях Плюсы... С. 155). Предлагаемая датировка представляется завышенной.

⁴³ Впервые предположение высказано Е. Р. Михайловой.

⁴⁴ *Янин В. Л., Зализняк А. А.* Новгородские грамоты на бересте из раскопок 1984–1989 годов. М.: Наука. 1993. С. 39–40.