

САНКТ-ПЕТЕРБУРГСКИЙ ИНСТИТУТ ИСТОРИИ РАН  
НОВГОРОДСКИЙ ГОСУДАРСТВЕННЫЙ УНИВЕРСИТЕТ  
ИМЕНИ ЯРОСЛАВА МУДРОГО  
НОВГОРОДСКИЙ МУЗЕЙ-ЗАПОВЕДНИК

**НОВГОРОДСКИЙ  
ИСТОРИЧЕСКИЙ  
СБОРНИК**



*Основан в 1936 году*

*Возобновлен в 1982 году*

Великий Новгород  
2014

УДК 94(47-2-3)  
ББК 63.3(2Ро-4Нов)  
Н 72

Утверждено к печати  
Санкт-Петербургским  
институтом истории РАН

Рецензенты:

чл.-корр. РАН **Е. Н. Носов** и к. и. н. **Н. В. Башнин**

Редакционная коллегия:

акад. РАН **В. Л. Янин** (отв. ред.), д. и. н. **А. Н. Чистиков** (зам. отв. ред.),  
к. и. н. **Е. В. Торопова** (зам. отв. ред.), акад. РАН **Б. В. Ананьич**,  
чл.-корр. РАН **П. Г. Гайдуков**, д. и. н. **А. А. Селин**, д. и. н. **Б. Н. Ковалёв**,  
д. и. н. **В. Г. Вовина-Лебедева**, д-р **Э. Лёфstrand** (*Швеция*),  
к. и. н. **Г. М. Коваленко**, к. и. н. **С. В. Трояновский**,  
к. и. н., к. э. н. **Я. А. Васильев** (отв. секр.), к. и. н. **В. Ю. Черняев**

**Новгородский** исторический сборник : сб. науч. тр. / редкол. :  
Н 72 **В. Л. Янин** (отв. ред.) и др.; Санкт-Петерб. ин-т истории РАН, Нов-  
город. гос. ун-т им. Ярослава Мудрого, Новгород. музей-заповедник  
– Великий Новгород, 2014. – Вып. 14 (24). – 487 с.

ISBN 978-5-904062-58-3

Четырнадцатый 14 (24) выпуск «Новгородского исторического сборника» представляет исследования и материалы по истории и культуре Великого Новгорода и Новгородской земли XII–XX вв. Проблемы социально-политических отношений, религиозной жизни, административного устройства, вопросы археологии, историографические исследования, изучение древнерусской архитектуры, публикации забытых и вновь найденных трудов по истории древнейшего русского города определяют содержание настоящего выпуска.

УДК 94(47-2-3)  
ББК 63.3(2Ро-4Нов)

ISBN 978-5-904062-58-3

© Коллектив авторов, 2014  
© Санкт-Петербургский институт  
истории РАН, 2014  
© Новгородский государственный  
университет им. Ярослава Мудрого,  
2014  
© Новгородский музей-заповедник

С. Е. Торопов

## КОМПЛЕКС АРХЕОЛОГИЧЕСКИХ ПАМЯТНИКОВ ВТОРОЙ ПОЛОВИНЫ I – НАЧАЛА II ТЫС. Н. Э. У ДЕРЕВНИ ХОЗЮПИНО В БАССЕЙНЕ РЕКИ ПОЛЫ

Ярким археологическим отражением этнокультурных и социальных изменений, происходивших на территории Приильменя в эпоху викингов, являются крупные комплексы памятников, сформировавшиеся в округе одного или нескольких местных центров, чаще всего представленных остатками укрепленных поселений – городищами.

В бассейне р. Полы известен ряд подобных пунктов. Наиболее значимые из них существовали длительный период и упоминаются в текстах некоторых средневековых письменных источников, в частности летописного обзора «А се имена всем градом руским, далным и ближним», появление которого, вероятно, относится к последней четверти XIV века<sup>1</sup>. Это: «Дѣмяна, Молвотиць, Морева и Велиль»<sup>2</sup>. С округой первого из перечисленных пунктов, новгородского городка Демян/Демон, центра одноименного присуда и погоста, связано крупнейшее скопление археологических объектов второй половины I – начала II тыс. н. э. в бассейне второго по величине притока Полы – р. Явонь (рис. 1). Его ядро составляют памятники, сосредоточенные в среднем и нижнем течении впадающей в Явонь небольшой речки Кунянки. Здесь, на площади около 30 квадратных километров, к настоящему времени известно более 25 археологических комплексов. Ключевой памятник микрорегиона – городище Княжая Гора (Пески I) – расположен в устье Кунянки, на юго-западной окраине д. Пески. Это многослойное поселение, два стратиграфических горизонта которого датируются эпохой Средневековья: «ранний» охватывает период IX – второй трети X в. и «поздний», непосредственно отождествляемый с новгородским городком, – со второй половины XII по XVI (?) век включительно<sup>3</sup>.

---

<sup>1</sup> Янин В. Л. Новгород и Литва: пограничные ситуации XIII–XV веков. М., 1998. С. 67.

<sup>2</sup> Новгородская Первая летопись старшего и младшего изводов. М.; Л., 1950. С. 477.

<sup>3</sup> Более подробно о Демоне см.: Торопов С. Е. Из истории средневекового новгородского города Демона // Великий Новгород и Средневековая Русь: Сб. статей: К 80-летию академика В. Л. Янина. М.: Памятники исторической мысли, 2009. С. 245–261; *Его же*. Археологический комментарий к проблеме локализации и преемственности новгородского городка Демон и Демянского погоста // Хорошие дни. Памяти Александра Степановича Хорошева [Сост. А. Е. Мусин]. М.: ЛеопАрт, 2009. С. 552–558.

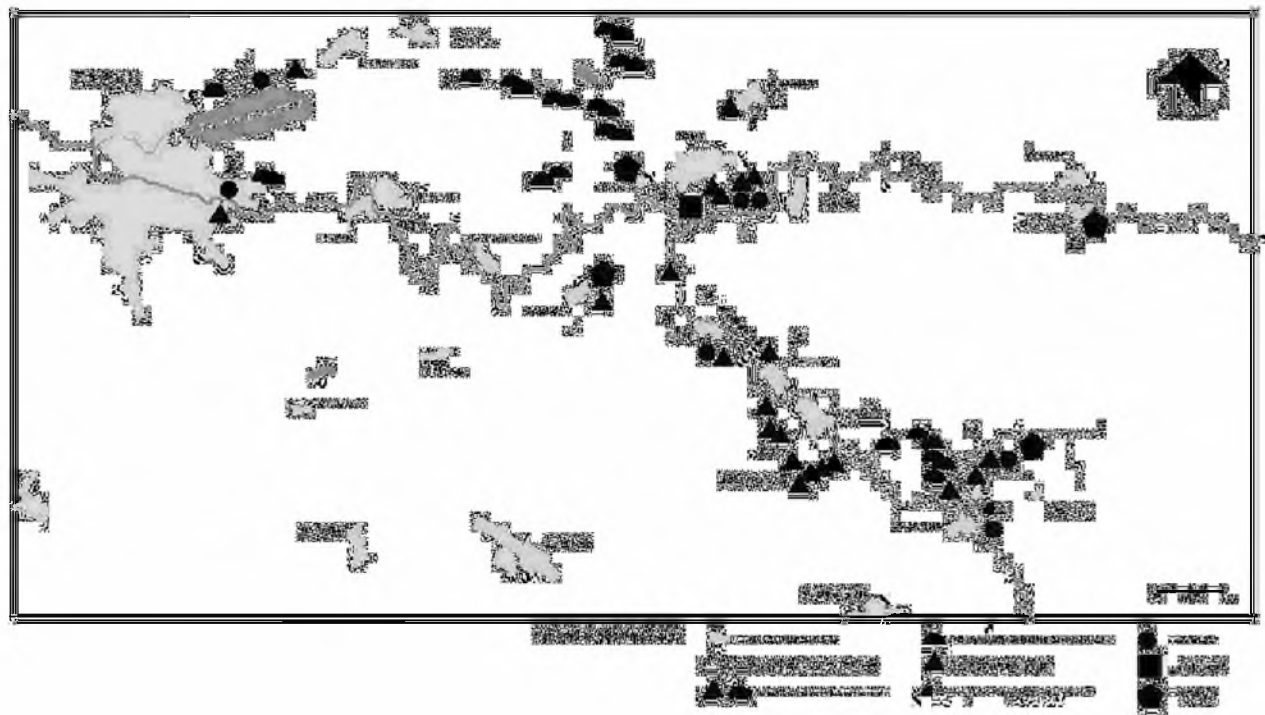


Рис. 1. Схема расположения археологических памятников второй половины I – середины II тыс. н.э. в бассейне среднего течения р. Явонь и нижнем течении р. Кунянки. Комплексы археологических памятников: 1 – Глибовщина; 2 – Демянск; 3 – Заозерье; 4 – Липицы-Лещево; 5 – Боровицы; 6 – Пески; 7 – Усадьба; 8 – Гбно; 9 – Подгорье; 10 – Шульгина Гора; 11 – Хозюпино; 12 – Залесье

Датировки основаны на результатах анализа вещей коллекции и, для «позднего» этапа, материалов письменных источников. К сожалению, в силу различных причин, методы естественнонаучного датирования в полной мере пока использовать не удалось. Для «раннего» горизонта определяющее значение имеет хронология стеклянных бус и бисера<sup>4</sup>. Нижняя дата требует дополнительного уточнения, так как среди материалов городища есть керамика и отдельные предметы, относящиеся к типам, представленным в Приильменье на памятниках третьей четверти I тыс. н. э., однако ни одного достоверного комплекса этого времени пока не выявлено. Любопытно отсутствие на городище культурных напластований XI – первой половины XII в., что, впрочем, хорошо вписывается в культурную ситуацию, сложившуюся в ряде центральных районов Новгородской земли в этот период.

Известные археологические памятники второй половины I тыс. н. э., расположенные в орбите влияния городища, представлены поселениями и некрополями культуры псковско-новгородских длинных курганов [далее – КПДК], среди которых два наиболее крупных у деревень Липицы и Хозюпино, а также 16 могильниками с солками, рядом с которыми в ряде случаев открыты селища. Наиболее значительные комплексы находятся вблизи деревень Шульгина Гора, Подгорье и Пески. Из археологических объектов начала II тыс. н. э. к настоящему времени открыт лишь древнерусский могильник у д. Хозюпино, характеристика которого будет дана ниже. Вероятно, с округой городища необходимо связывать и находку в 1833 г. клада из 35 дирхемов, древнейший из которых датируется 697–714 гг., а наиболее поздний – 825 г.<sup>5</sup>

Среди факторов, обусловивших высокую концентрацию населения на рассматриваемой территории в конце I тыс. н. э., одними из определяющих являются локальные естественно-географические особенности. В геоморфологическом отношении регион находится в зоне так называемого Валдайского уступа, переходной области между Демянской низиной и Валдайской возвышенностью, характеризуемой пересеченным холмисто-моренным рельефом. Климат, классифицируемый как Южно-Предвалдайский, считается одним из самых благоприятных на территории Приильменья. В то же время разнообразие физико-географических условий и в первую очередь пересеченность рельефа способствуют формированию в исследуемом регионе значительных локальных микроклиматов<sup>6</sup>. Хорошие, в целом, климатические условия,

---

<sup>4</sup> Добрава О. П., Торопов С. Е. Стекланные бусы городища «Княжая Гора» (Пески I) под Демянском. Классификация и хронология // Археология и история Пскова и Псковской земли. Семинар имени академика В. В. Седова. Материалы 54 заседания. Псков, 2009. С. 273–285.

<sup>5</sup> Френ Х. Д. О восточных монетах, находимых в России // Сын Отечества. 1842. Кн. 7, июль. С. 70.

<sup>6</sup> Акимов В. Ф., Акимова Г. Н. Физическая география Демянского района. Великий Новгород, 2002. С. 6, 9; Барышева А. А. Местные климаты и ландшафты Новгородской области. Великий Новгород, 1999. С. 66–67; Малаховский Д. Б., Хантулев А. А., Филенко Р. А. Природное районирование Новгородской области. Л., 1978. С. 75, 184.

преобладание почв легкого механического состава и их разнообразие делают рассматриваемую территорию благоприятной для сельскохозяйственного освоения, что, вне всякого сомнения, оказывало значительное влияние на динамику процессов расселения и особенности размещения населения в Средневековье. Рельеф и гидрологическая сеть определили значение микрорегиона как важного «транспортного узла» на «Серегерском» пути, связывающем Ильменский и Волжский бассейны. Стремление к контролю над коммуникациями, вероятно, стало одной из причин возникновения в устье р. Кунынки укрепленного поселения<sup>7</sup>. можно предполагать, что активное встраивание местных дорог в сеть стратегических путей, соединяющих между собой удаленные регионы, началось уже в середине – третьей четверти I тыс. н. э. Косвенно это подтверждается картированием могильников КПДК, маркирующих направления древних дорог.

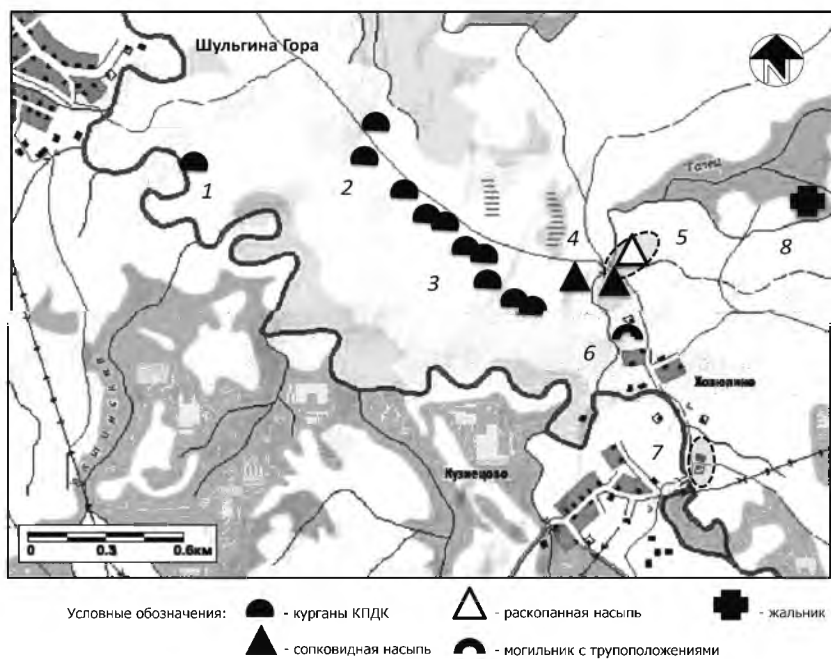


Рис. 2. Схема расположения археологических памятников у д. Хозюпино: 1 – курган «Шульгина Гора IV»; 2 – курганы «Хозюпино VIII–X»; 3 – курганная группа «Хозюпино I»; 4 – группа сопкок «Хозюпино II–III»; 5 – селище «Хозюпино IV»; 6 – могильник с погребениями по обряду труположения «Хозюпино VI»; 7 – селище «Хозюпино V»; 8 – жальник «Хозюпино VII»

<sup>7</sup> Торопов С. Е. Археологический комментарий... С. 554–555.

Среди раннесредневековых древностей рассматриваемой территории выделяется комплекс памятников у д. Хозюпино, расположенный на правом берегу р. Кунянки, в ее среднем течении, на расстоянии 6 км юго-восточнее городища Княжая Гора. Он как бы открывает/закрывает цепочку памятников, завершающуюся в устье реки. Выше по течению, вплоть до ее верховьев, где расположены два крупных могильника КПДК у деревень Соболево и Палагино, никаких археологических объектов пока не выявлено.

В настоящее время в ближайших окрестностях д. Хозюпино известны: курганный могильник с погребениями по обряду кремации, группа сопок, древнерусский могильник с погребениями по обряду трупоположения, два селища и позднесредневековой(?) жальник (рис. 2).

Исследовательский интерес к комплексу вызван рядом причин: 1) он один из самых крупных в бассейне р. Явонь и включает в себя практически все разновидности погребальных сооружений второй половины I – нач. II тыс. н. э., представленные на территории Приильменя; 2) здесь сосредоточены могильник КПДК и группа сопковидных насыпей, памятники разных культурно-исторических типов, тяготеющие к разным ландшафтам и в границах изучаемой территории более нигде не пересекающиеся; 3) единственный известный пока пункт в бассейне р. Кунянки, где представлены археологические материалы XI в.; 4) один из немногих памятников региона, где проводились полномасштабные археологические исследования.

Впервые погребальные насыпи в окрестностях Хозюпино попали в поле зрения исследователей в середине XIX в. Сведения о них были опубликованы Р. Г. Игнатьевым в 1853 г., а затем перепечатаны А. И. Кулжинским<sup>8</sup>. Хозюпинские курганы упоминаются в сводке Н. Г. Богословского<sup>9</sup> и работе А. В. Елисеева<sup>10</sup>. В 1902 г. натурные обследования и раскопки курганного могильника провел Н. И. Репников, изучавший по заданию Императорской Археологической Комиссии древности Демянского уезда<sup>11</sup>. Данные Н. И. Репникова использовал

---

<sup>8</sup> *Игнатьев Р. Г.* Курганы Новгородской губернии // Новгородские губернские ведомости. 1853. № 49. Отдел 2, часть неофициальная. Ст. 4. С. 250; *Кулжинский А. И.* Известия о курганах и городищах. 7: Курганы Новгородской губернии / Сообщ. А. И. Кулжинским // Известия Русского археологического общества. СПб., 1861. Т. 2. Вып. 2. С. 154.

<sup>9</sup> Сведения о городищах, насыпях и курганах, находящихся в Новгородской губернии (по материалам, собранным Н. Г. Богословским) // ОПИ НГОМЗ. Ф. 16. Оп. 1. № 302. Л. 10.

<sup>10</sup> *Елисеев А. В.* К археологии и антропологии Ильменского бассейна: [начало] // Журнал министерства народного просвещения. 1881. Ч. 214, апрель. С. 322–323, 327; *Его же.* К археологии и антропологии Ильменского бассейна: [окончание] // Журнал министерства народного просвещения. 1881. Ч. 215. С. 113–120.

<sup>11</sup> О раскопках Н. И. Репникова // НА ИИМК РАН. Ф. 1. Оп. 1. 1902. № 96. Л. 98 об; Производство археологических исследований. 9–11: Тверская, Новгородская и Ярославская губернии // Отчет Императорской Археологической комиссии за 1902 г. СПб., 1904. С. 113; *Репников Н. И.* Отчет о раскопках в Бежецком, Весьегоском и Демянском

при составлении своего каталога И. С. Романцев<sup>12</sup>. В 1949 г. комплекс осматривался В. И. Успенским, а в 1966 г. М. Н. Петровым<sup>13</sup>. Пункт включен в свод новгородских сопок В. В. Седова<sup>14</sup>. В 1976 г. схематические обмеры и фотофиксация некоторых памятников производились Ю. Н. Урбаном<sup>15</sup>. Наиболее же масштабные и хорошо задокументированные исследования комплекса были предприняты отрядом экспедиции Новгородского музея под руководством В. В. Милькова в 1986–1987 гг. Помимо давно известных погребальных насыпей, на территории деревни были открыты два поселения и древнерусский могильник с захоронениями по обряду ингумации, сняты инструментальные планы всех объектов и составлены их паспорта, а также проведены спасательные археологические раскопки сопковидной насыпи и двух курганов<sup>16</sup>. В 1992 г. в ходе инвентаризации археологические объекты осматривались А. В. Плоховым<sup>17</sup>, а в 2007–2009 гг. их мониторинг осуществлялся отрядом Старорусской археологической экспедиции Новгородского государственного университета имени Ярослава Мудрого, под руководством автора статьи. Рассмотрим составляющие комплекса и результаты их изучения более подробно.

## 1. Курганный могильник

В настоящее время некрополь состоит из курганной группы (Хозюпино I) и трех одиночных насыпей (Хозюпино VIII–X), расположенных на правом коренном берегу р. Куянки в 0,3–1,5 км к северо-западу от деревни. Курганы вытянуты цепью с юго-востока на северо-запад, на расстояние более 1 км, вдоль гребня длинного пологого холма, парал-

---

уездах в 1902 г. (с 1 табл. и 3 рис.) // Известия Императорской Археологической Комиссии. СПб., 1904. Вып. 6. С. 19.

<sup>12</sup> Романцев И. С. О курганах, городищах и жальниках Новгородской губернии. Алфавитный указатель селений, при которых находятся археологические памятники, с кратким описанием последних. Новгород: Губ. типография, 1911. С. 40.

<sup>13</sup> Электронные копии паспортов отдельных памятников хранятся в архиве Отдела археологии Новгородской земли НовГУ им. Ярослава Мудрого.

<sup>14</sup> Седов В. В. Новгородские сопки (Свод археологических источников. Вып. Е 1–8, [1]). М.: Наука, 1970. С. 37. № 99.

<sup>15</sup> Урбан Ю. Н. [1976] Паспорта памятников истории и культуры СССР (недвижимых). Новгородская область, Демянский район, д. Хозюпино [электронные копии] // Архив Отдела археологии Новгородской земли НовГУ.

<sup>16</sup> Мильков В. В. [1986] Отчет о проведении археологических работ отрядом Новгородского музея в Новгородской области // Архив ИА РАН. Р. 1. № 11561, 11561а, на 30 л.; *Его же*. [1987] Отчет к Открытому листу № 469 о проведении раскопок у дд. Хозюпино и Липицы Демянского района и археологических разведках в Демянском и Валдайском районах Новгородской области // Архив ИА РАН. Р. 1. № 12195, на 23 л. Альбом № 12195а, на 42 л.; *Его же*. Об устройстве большой сопковидной насыпи в д. Хозюпино (по материалам раскопок 1986 г.) // Новгород и Новгородская земля. История и археология (Тезисы научно-практической конференции). Новгород, 1988. С. 35–38.

<sup>17</sup> Плохов А. В. [1992] Акты обследования памятников археологии [электронная копия] // Архив Отдела археологии Новгородской земли НовГУ.



тельно грунтовой дороге в д. Шульгина Гора (рис. 2: 2–3; 3). Холм постоянно распахивался, что не могло не отразиться на состоянии насыпей и их количестве. Вероятно, частью этого же могильника можно считать небольшой одиночный курган Шульгина Гора IV, находящийся в 0,5–0,7 км западнее ядра некрополя, на краю того же правого коренного берега Кунынки (рис. 2: 1). В 1902 г. по описанию Н. И. Репникова у д. Хозюпино [в тексте отчета – Хозютино] насчитывалось 33 погребальных насыпи, девять из которых были им раскопаны<sup>18</sup>. В 1960-е гг. в могильнике оставалось уже всего 19 курганов, а в 1976 г. – семнадцать (наиболее крупные насыпи были интерпретированы как сопки)<sup>19</sup>. В 1986 г. В. В. Мильковым в трех группах фиксировалось 18 полусферических курганов и один длинный, который, впрочем, вполне может оказаться распаханым круглым<sup>20</sup>. Курган № 12 был им раскопан в следующем, 1987 году<sup>21</sup>. Несоответствие в подсчетах объясняется тем, что исследователи по-разному определяли состав могильника, учитывая или не учитывая расположенную рядом группу сопковидных насыпей. В то же время необходимо отметить, что за прошедшие со времени раскопок Н. И. Репникова более 100 лет около трети некрополя было утрачено. По состоянию на 2009 г. в составе погребального комплекса нами было зафиксировано 18 курганов высотой от 0,8 до 2,5–3,5 м и диаметром оснований от 8 до 14–16 м, один из которых, возможно, является длинным.

В 1902 г. Н. И. Репниковым было раскопано 9 небольших погребальных насыпей<sup>22</sup>. Высота курганов в метрической системе составляла от 1,2 до 1,8 м при диаметре от 3,6 до 6,4 м (табл. 1).

Лишь в одном из них (№ 33 (2)) зафиксированы остатки погребения, керамика и «перегоревший железный обломок в виде кривого ножа», еще в двух (№ 34 (3) и № 40 (9)) – фрагменты керамики и уголь. В основании всех насыпей, кроме № 35 (4) и № 40 (9), отмечены «остатки кострищ в виде слоя угля и золы, перемешанного с перегорелю землею»<sup>23</sup>. Возможно, что за «остатки кострищ» исследователь принял прослойки древней погребенной почвы, часто имеющие характерный золистый цвет, как результат естественной карбонизации. Без проведения новых раскопок сопоставить изученные Н. И. Репниковым памятники с сохранившимися насыпями могильника сложно, так как все они имеют различные повреждения.

---

<sup>18</sup> Репников Н. И. Отчет о раскопках... С. 19–20.

<sup>19</sup> Урбан Ю. Н. [1976] Паспорта памятников... : курган Хозюпино I; курган Хозюпино II; курган Хозюпино III; курган № 4 у дер. Хозюпино; курганный могильник Хозюпино I; курганный могильник Хозюпино II; сопка Хозюпино IV; сопка Хозюпино V.

<sup>20</sup> Мильков В. В. [1986] Отчет о проведении археологических работ... Л. 16. Рис. 78–80; Его же. [1987] Отчет к Открытому листу № 469... Альбом. Л. 41.

<sup>21</sup> Там же. Л. 23. Альбом. Л. 42. Рис. 87–88.

<sup>22</sup> Репников Н. И. Отчет о раскопках... С. 19–20.

<sup>23</sup> Там же.

№ кургана	Высота (арш/м)	Диаметр (арш/м)	Находки	Наличие «кострища» в основании
32(1)	2 <sup>1/3</sup> /1,7	8/5,7		+
33(2)	2/1,4	8/5,7	«На глубине 14 вершк. [0,6 м] черепки, сожженные косточки и перегоревший железный обломок в виде кривого ножа»	+
34(3)	2/1,4	5/3,6	«В насыпи черепки и угли»	+
35(4)	2 и 6 верш./1,7	9/6,4	–	–
36(5)	1 <sup>3/4</sup> /1,2	6/4,3	–	+
37(6)	2/1,4	8/5,7	–	+
38(7)	2 <sup>1/2</sup> /1,8	10/7,1	–	+
39(8)	2 <sup>1/3</sup> /1,7	10/7,1	–	+
40(9)	2/1,4	8/5,7	«По всей насыпи угли и черепки»	–

В 1987 г. В. В. Мильковым были проведены раскопки кургана № 12, располагавшегося в центральной части могильника, в 55 м южнее дороги в д. Шульгина Гора (рис. 3–4). Высота насыпи от уровня погребенной почвы составляла 1,4 м, а диаметр подкурганной площадки – 6,5–7 м. Из-за глубокой распашки ополин конструктивные особенности окружавшего курган ровика установить не удалось. В насыпи отмечены отдельные разрозненные камни. В центральной части подкурганной площадки, под тонким слоем погребенной почвы серого цвета на уровне материка было расчищено «скопление угольков, залежавших пятном 43 см в диаметре». Никаких других объектов зафиксировано не было<sup>24</sup>.

Таким образом, хотя объем данных о могильнике в настоящее время не велик, он позволяет соотнести памятник с древностями КПДК, о чем, в первую очередь, свидетельствуют топография и ландшафтная привязка курганов. Единственное, что отличает хозюпинский некрополь от большинства могильников КПДК, приуроченных, как правило, к массивам сосновых боров, – его расположение в открытом поле, которое распахивалось вплоть до недавнего времени. Этот факт можно рассматривать как местную агрикультурную особенность. Тем не менее, урочище, в котором расположены курганы, носит характерное название – «Бор».

<sup>24</sup> Мильков В. В. [1987] Отчет к Открытому листу № 469... Л. 23. Альбом. Л. 42. Рис. 87–88.

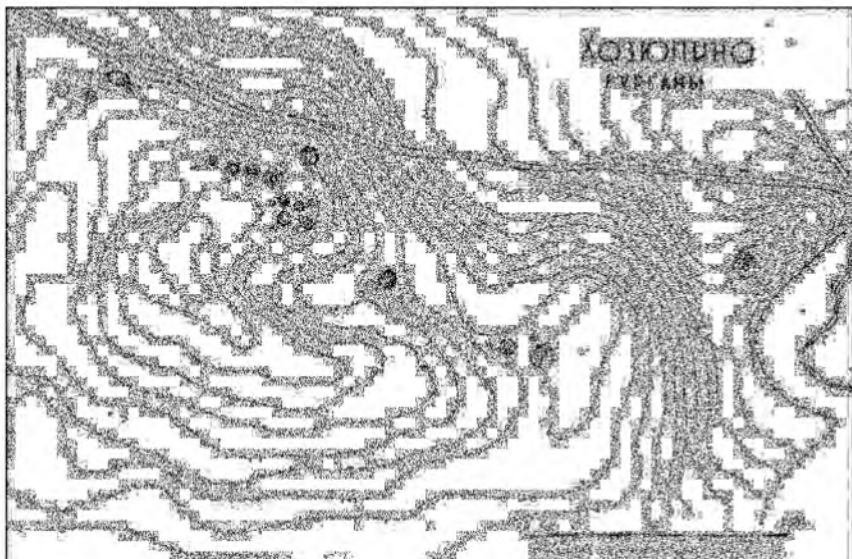


Рис. 3. План курганный группы «Хозюпино I» (по В. В. Милькову, 1986 г.)

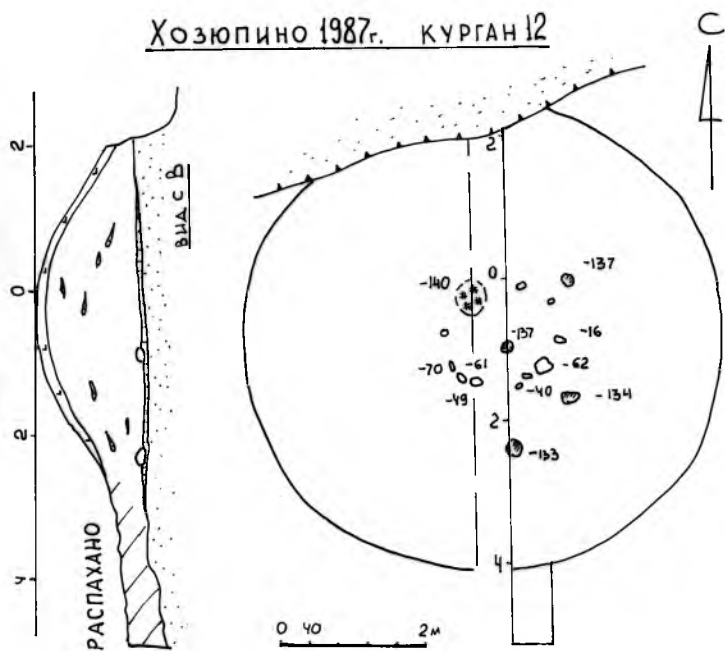


Рис. 4. План и разрезы кургана № 12 (по В. В. Милькову, 1987 г.)

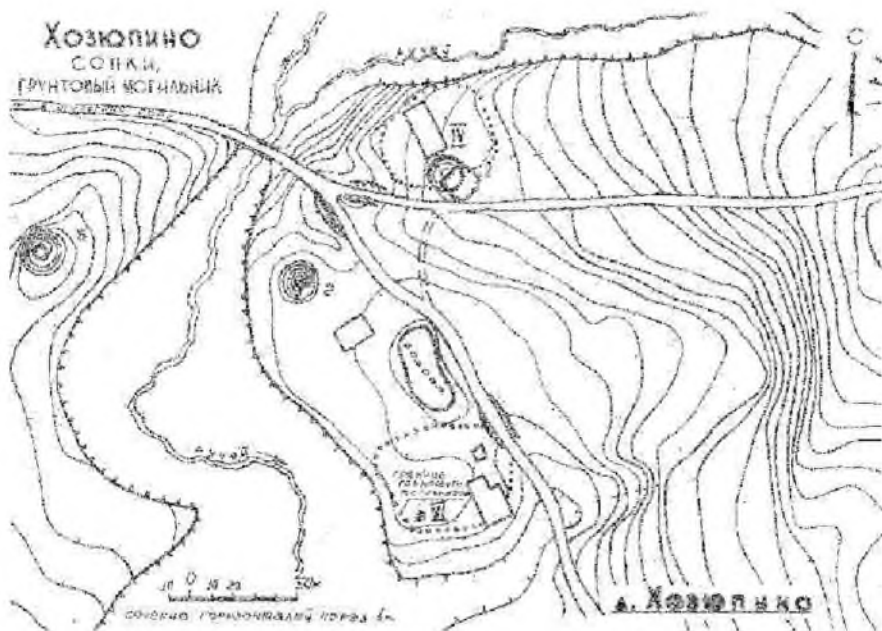


Рис. 5. План группы сопок «Хозюпино II–III», селища «Хозюпино IV» и древнерусского могильника «Хозюпино VI» (по В. В. Милькову, 1987 г.)

Исходя из небольших размеров насыпей, раскопанных Н. И. Репниковым, можно предположить, что они находились в той же центральной части могильника, что и курган № 12, исследованный в 1987 г. На юго-восточной и северо-западной оконечностях могильника, насколько позволяет судить сохранность, сосредоточены более крупные курганы. Ситуация, когда в разных частях комплекса представлены погребальные насыпи различной формы и размеров, характерна для большинства крупных некрополей КПДК. Существует мнение, что этот факт отражает эволюцию погребального обряда и может свидетельствовать о длительном периоде формирования могильника<sup>25</sup>. Вопрос о хронологических рамках его существования остается открытым. Возможно, древнейшие погребальные насыпи концентрируются в юго-восточной части,

<sup>25</sup> Концевий В. Я., Иванов А. Ю., Сивохин С. Г., Торопов С. Е. Новые данные о погребальных памятниках в долине р. Белой // Новгород и Новгородская земля. История и археология (Материалы науч. конф. Новгород, 23–25 янв. 1996 г.). Вып. 10. Новгород: Новгород. гос. объедин. музей-заповедник, 1996. С. 32–35; Концевий В. Я., Иванов А. Ю. К типологии погребальных древностей Северо-Запада (на материалах Бельского [Любытинского] археологического комплекса) // Прошлое Новгорода и Новгородской земли. Новгород, 1997. С. 3–8; Носов Е. Н., Концевий В. Я., Иванов А. Ю. Комплекс археологических памятников в долине р. Белой в контексте древней истории Северо-Запада России // У истоков Новгородской земли. Любытинский археологический сборник. Вып. 1. Любытино, 2002. С. 17–18.

ближе к селищу, открытому в 1987 г. на северо-западной окраине современной деревни, на участке, занятом сопками. Речь об этих памятниках пойдет ниже.

## 2. Раннесредневековое поселение и сопочный могильник

Группа, состоявшая из трех сопковидных насыпей (Хозюпино П–Ш), находится на северо-западной окраине деревни, по обоим берегам ручья Талец, впадающего в р. Кунянку (рис. 2: 4–5; 5). Ручей протекает по дну глубокого оврага. Сопки приурочены к участку, наиболее удобному для переправы. Здесь овраг имеет наименьшую глубину (7–11 м) и наиболее пологие склоны. Не случайно в этом же месте находится мост и проходит дорога, соединяющая д. Хозюпино и д. Шульгина Гора. Сопки № 1 и № 2 расположены на левом берегу ручья, а крайняя с запада насыпь (№ 3) – на правом, всего в 160–180 м от описанного выше курганного могильника. По этой причине исследователи в ряде случаев рассматривали эти памятники как части единого некрополя. Высота насыпей № 2 и № 3 составляет 4 м и 4,5–6 м, при диаметрах оснований 18–20 м и 24 м соответственно. Сопка № 1, самая северо-восточная в группе, на момент обследования памятников в 1986 году находилась в аварийном состоянии. В полевом сезоне 1987 г. отрядом экспедиции Новгородского музея под руководством В. В. Милькова были проведены спасательные археологические раскопки этого памятника (рис. 6)<sup>26</sup>.

К началу работ высота останца сопки составляла 2,7 м при диаметре 18 м<sup>27</sup>. В процессе раскопок размеры были уточнены, и в отчете приводятся немного другие цифры: высота 2,9 м и диаметр – 16 м. Вся юго-восточная часть насыпи была уничтожена карьером, а центр, западный и северный склоны серьезно повреждены окопами на глубину от 0,8 до 2 м<sup>28</sup>. Раскопки проводились по общепринятой методике, на снос с двумя перпендикулярными бровками. Выяснилось, что в стратиграфии сопки выделяются два горизонта, на основании чего исследователь пришел к выводу о ее возведении в два приема. Нижний горизонт мощностью до 2 м был насыпан из светлого плотного материкового песка и не содержал никаких конструкций и находок. Верхний представлял собой «подсыпку из серо-желтого песка», которая частично сохранилась на склонах насыпи, перекрытая отвалами из окопов. максимальная мощность «подсыпки» составляла 0,5–0,7 м. С верхним горизонтом сопки, вероятно, связаны переотложенные остатки погребения в виде нескольких «разрозненных кальцинированных косточек» и 3 фрагмента лепной керамики<sup>29</sup>.

<sup>26</sup> Мильков В. В. [1987] Отчет к Открытому листу № 469... Л. 15–21. Альбом. Л. 28–36. Рис. 61–76; *Его же*. Об устройстве большой сопковидной насыпи... С. 35–38.

<sup>27</sup> *Его же*. [1986] Отчет о проведении археологических работ... Л. 16.

<sup>28</sup> *Его же*. [1987] Отчет к Открытому листу № 469... Л. 16.

<sup>29</sup> Там же. Л. 16–17.

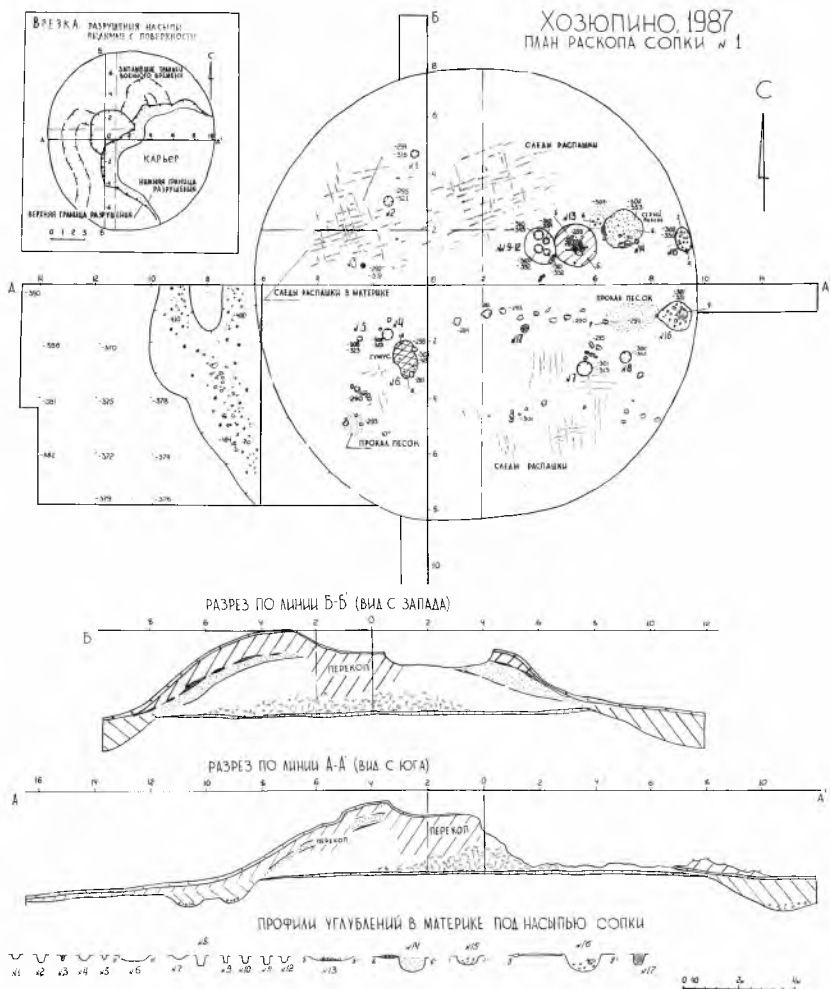


Рис. 6. План раскопа и разрезы сопки № 1 у д. Хозюпино  
(по В. В. Милькову, 1987 г.)

Грунт для сооружения насыпи брался из кольцевого рва, окружавшего площадку. Часть рва протяженностью около 8 м была вскрыта в раскопе размерами 8 × 8,5 м, примыкающем к юго-западному сектору сопки. На других участках ширина и глубина ровика зафиксированы в траншеях, примыкавших к бровкам. Ширина рва в юго-западном секторе составляла 2,3–3,8 м, при глубине 0,4–0,5 м. Заполнение – темный песок. На дне рва заполнение содержало большое количество мелких

камней, побывавших в огне и перемешанных со «слабыми зольно-углистыми остатками»<sup>30</sup>. Среди перегоревших камней на дне рва была найдена трапециевидная привеска (рис. 7: 1)<sup>31</sup>, а в верхней части заполнения, непосредственно под дерном у основания сопки, – фрагменты сероглиняной и белоглиняной круговой керамики, относящейся к позднему Средневековью и Новому времени<sup>32</sup>.



Рис. 7. Находки из памятников у д. Хозюпино, исследованных в 1987 г.: 1 – привеска трапециевидная, медный сплав, заполнение рва сопки № 1, НГМ А-153/КП 39720-4; 2 – шарик, обожженная глина, культурный слой поселения под насыпью сопки № 1, НГМ А-153/КП 39720-16; 3 – фрагменты перстня (?), серебро, погребение под курганом могильника «Хозюпино VI», НГМ А-153/КП 39720-1; 4 – фрагмент монеты Этельреда II (978–1016 гг.), серебро, погребение под курганом могильника «Хозюпино VI», НГМ А-153/КП 39720-3; 5 – денарий Оттона III (996–1002 гг.), серебро, погребение под курганом могильника «Хозюпино VI», НГМ А-153/КП 39720-2; 6 – сосуд раннекрюговой, керамика, погребение под курганом могильника «Хозюпино VI», НГМ А-153/КП 39720-18

<sup>30</sup> Мильков В. В. [1987] Отчет к Открытому листу № 469... Л. 17.

<sup>31</sup> НГМ А-153/КП 39720-4.

<sup>32</sup> НГМ пр. к А-153/НВ 22848; Мильков В. В. [1987] Отчет к Открытому листу № 469... Л. 21.

В ходе раскопок было установлено, что насыпь перекрыла культурные напластования находившегося на этом месте более древнего поселения (Хозюпино IV) (рис. 2: 5; 5–6). Раскоп, примыкающий к юго-западному сектору сопки, показал, что за пределами внешней границы рва культурный слой селища мощностью 0,3–0,4 м перепахан до материка в более поздний период, и неповрежденные напластования, вероятно, сохранились только в границах подкурганной площадки. Культурный слой, выброшенный из рва сопки во время ее сооружения, очень хорошо виден на стратиграфических разрезах в виде темной «линзы» в основании насыпи. В тексте отчета исследователь отмечает, что местами удалось проследить «повторяющиеся очертания лопаты срезы культурного слоя с зольной прослойкой на месте дерновины. Это говорит о том, что трава на поверхности перед сооружением насыпи была предварительно выжжена...»<sup>33</sup>. Необходимо отметить, что последний вывод не может быть принят без дополнительной аргументации. Вероятнее всего, зольные прослойки являлись продуктом естественной карбонизации.

После разборки насыпи в культурном слое на площадке останца были расчищены разрозненные камни, пятна прокаленного песка и материковые ямы, абсолютно правомерно отнесенные исследователем к периоду функционирования поселения, позднее перекрытого сопочным могильником<sup>34</sup>.

Что касается сопки, то с этапом ее возведения, с большой вероятностью, можно связывать следы пахоты, зафиксированные во всех секторах подкурганной площадки в виде «заглубленных в материк темных полос борозд, которые образуют сеть взаимно перпендикулярных пересечений...»<sup>35</sup>. В качестве аргументов, подтверждающих однократность распашки, исследователь указывает на системность и ритмичность расположения борозд. Об этом же свидетельствует и неплохая сохранность комплексов, открытых в культурном слое, в частности пятен и остатков обугленных деревянных столбиков, которые при интенсивном многократном распахивании участка были бы полностью уничтожены<sup>36</sup>. Конечно, нельзя полностью исключать возможность использования этой территории в качестве сельхозугодий до появления здесь застройки и формирования культурных напластований, либо в период между запустением селища и сооружением насыпи. К сожалению, в тексте отчета ничего не говорится о следах древнейшей пахоты на площади раскопа за пределами рва. Таким образом, вопрос остается открытым, по крайней мере, до проведения новых полевых исследований.

Культурный слой селища, открытого в ходе раскопок сопки, локализуется на небольшой площадке (50 × 50 м) левого берега ручья Талец<sup>37</sup>. Исследованная насыпь находилась в южной части поселения (рис. 5). Судя по планам памятника и тексту паспорта, в центральная часть селища была занята большим деревянным амбаром, который хо-

---

<sup>33</sup> Мильков В. В. [1987] Отчет к Открытому листу № 469... Л. 17.

<sup>34</sup> Там же. Л. 18.

<sup>35</sup> Там же. Л. 19–20.

<sup>36</sup> Там же. Л. 20.

<sup>37</sup> Там же. Л. 5.



рошо виден на фотографиях<sup>38</sup>. Во время обследований 2007 и 2009 гг. никаких остатков этой постройки уже не прослеживалось, а территория памятника и место раскопа заросли кустарником и деревьями. По данным 1987 г. культурные напластования на основной площади селища перепаханы до материка и представляют собой серый гумусированный песок мощностью 0,3–0,4 м с мелкими фрагментами лепной керамики и глиняной обмазки. На участке же, перекрытом раскопанной насыпью, это был «плотный гумус черного цвета» толщиной 0,15–0,2 м<sup>39</sup>. Следы сооружений, зафиксированные при разборке культурного слоя под сопкой, представлены 16 ямами (табл. 2 и рис. 6), пятнами прокаленного песка и небольшими разрозненными камнями, в основном, из развалов отопительных устройств.

Таблица 2

№ ямы	Размеры	Нивелировочные отметки	Характер заполнения	Находки	Примечания
1	диам. 0,28 м	–294/–316	–	–	Столбовая, северо-западный сектор
2	диам. 0,32 м	–295/–321	–	–	Столбовая, северо-западный сектор
3	диам. 0,2 м	–290/–319	–	–	Столбовая, северо-западный сектор
4	диам. 0,4 м	–308/–323	–	–	Столбовая, юго-западный сектор
5	диам. 0,2 м	–308/–323	–	–	Столбовая, юго-западный сектор
6	1,3 × 0,8 м, гл. 0,35 м	–305/–429	Темный гумусированный песок	«короткий железный стерженек»	Юго-западный сектор

<sup>38</sup> Мильков В. В. [1988] Паспорт памятника истории и культуры СССР (недвижимого). Новгородская область, Демянский район, д. Хозюпино. Хозюпино IV, селище [электронная копия] // Архив Отдела археологии Новгородской земли НовГУ; Его же. [1987] Отчет к Открытому листу № 469... Альбом. Л. 29, 31–32. Рис. 62, 64–65.

<sup>39</sup> Мильков В. В. [1988] Паспорт...

№ ямы	Размеры	Нивелировочные отметки	Характер заполнения	Находки	Примечания
7	диам. 0,56 м	-301/-313	-	-	Столбовая, юго-восточный сектор
8	диам. 0,4-0,44 м	-300/-345	-	-	Столбовая, юго-восточный сектор
9	диам. 0,24-0,4 м	-310/-332	-	-	Столбовые на дне материковой западины, северо-восточный сектор
10		-310/-332			
11		-310/-334			
12		-310/-345			
13	1,56 × 1,48 м	-289	-	Скелет теленка	Впускная, перекоп
14	диам. 1,2 м, гл. 0,49 м	-302/-353	Серое рыхлое заполнение с золой и мелкими камнями	Несколько фр-тов слабопроф. лепной керамики и фр-т лезвия ножа	Восточный сектор, с севера примыкает пятно прокаленного песка
15	0,8 × 0,5 м, гл. 0,28 м	-302/-330	Золисто-углистое с большим количеством камней	-	Восточный сектор, под бровкой
16	1,2 × 0,85 м, гл. 0,5 м	-301/-351	Золисто-углистое с большим количеством камней	Несколько фр-тов лепной керамики	С запада примыкает пятно прокаленного песка
17	диам. 0,32 м	-	Остатки обугленного столбика	-	Юго-восточный сектор

Опираясь на данные полевого отчета, выявить систему в расположении открытых раскопками комплексов затруднительно. В северо-западном секторе раскопа расчищены три столбовые ямы (№ 1-3), расположенные на одной линии по направлению с юго-запада на северо-восток, на расстоянии 1,5-2 м друг от друга. В яме № 3 - остатки столба в виде угля. Основание еще одного обугленного столба зафиксировано в юго-восточном секторе (№ 17).

Возможно, как остатки наземной жилой постройки можно рассмат-

ривать комплекс, открытый в юго-западном секторе. Он включает в себя 2 столбовые ямы (№ 4–5), примыкающую к ним с юго-востока яму овальной формы с темным гумусированным заполнением (№ 6), линзу «красного прокаленного песка» округлой в плане формы диаметром 0,7 м, зафиксированную в 2 м юго-западнее ям, а также небольшое скопление камней<sup>40</sup>. В заполнении ямы № 6 обнаружен «короткий железный стержень»<sup>41</sup> и 2 фрагмента венчиков слабопрофилированных лепных сосудов<sup>42</sup>. Прослойка прокаленного песка с большой долей вероятности обозначает место печного пода. С печью, скорее всего, связан и развал камней. Яма № 6 могла выполнять хозяйственные функции. К сожалению, имеющиеся данные не позволяют сделать достоверные выводы о размерах сооружения, его ориентации и конструктивных особенностях. То же самое можно сказать и относительно интерпретации других комплексов, открытых в восточной половине раскопа, которые также можно связывать с наземными постройками, имевшими отопительные устройства.

В юго-восточном секторе расчищена яма № 16, каплевидной в плане формы, с золисто-углистым заполнением и большим количеством «печных камней»<sup>43</sup>. В заполнении обнаружено несколько мелких фрагментов лепной керамики<sup>44</sup>. С запада к ней примыкает вытянутая прослойка прокаленного песка размерами 1,9 × 1 м. Этот комплекс, как и охарактеризованный ранее, вероятнее всего, представляет собой остатки печи, точнее, основание пода печи и предпечную яму. В 0,7–1,6 м к юго-юго-западу от них находятся две столбовые ямы № 7 и № 8, расстояние между которыми составляет около 1 м. В 2,8 м западнее прослойки прокаленного песка обнаружены остатки обугленного столба (№ 17). На этом же участке раскопа в культурном слое наблюдается наибольшая концентрация камней. При желании, в их расположении можно проследить некоторую систему, однако отчетная документация не дает достаточных оснований для достоверной интерпретации. Вероятно, все они связаны с развалами печей и забутовкой столбов.

Следы еще одного отопительного устройства аналогичной конструкции зафиксированы в северо-восточном секторе раскопа, непосредственно под бровкой. Это яма № 14, которая, как и яма № 16, могла быть предпечной, и примыкающая к ее краю с северо-запада линза прокаленного песка округлой в плане формы размерами 0,7 × 0,8 м, образовавшаяся, вероятно, под подом печи. Прослойку прокаленного песка перекрывал «четко выраженный зольный слой»<sup>45</sup>. Заполнение ямы № 14 состояло из серого рыхлого песка, перемешанного с золой, и камней, подвергавшихся воздействию огня. В заполнении найдено несколько фрагментов лепной слабопрофилированной керамики и обломки желез-

<sup>40</sup> Мильков В. В. [1987] Отчет к Открытому листу № 469... Л. 18.

<sup>41</sup> НГМ пр. к А-153/НВ 22848-1.

<sup>42</sup> НГМ А-153/КП 39720-13, 14; в тексте отчета ничего не говорится о находках фрагментов керамики из этой ямы.

<sup>43</sup> В тексте отчета она ошибочно названа ямой № 14, описание которой дается перед этим. См.: Мильков В. В. [1987] Отчет к Открытому листу № 469... Л. 19.

<sup>44</sup> В коллекции отсутствуют.

<sup>45</sup> Мильков В. В. [1987] Отчет к Открытому листу № 469... Л. 19.

ного ножа<sup>46</sup>. можно предполагать, что с конструкцией постройки, внутри которой находилась печь, связаны 4 компактно расположенные столбовые ямы (№№ 9–12). Они расчищены в 2 м к западу от ямы № 14, на дне неглубокой западины яйцевидной в плане формы, возможно, образовавшейся как раз при установке этих столбов или их замене. Еще одна яма (№ 15) овальной формы и с золисто-углистым заполнением была открыта в 1,2 м восточнее ямы № 14, на самом краю раскопа.

Таким образом, в культурном слое небольшого участка поселения, перекрытого насыпью сопки, были открыты остатки минимум трех наземных сооружений с отопительными устройствами. Возможно, что два из них, зафиксированные в восточной части раскопа, функционировали в разные периоды жизни поселения, так как комплексы с предпечными ямами расположены слишком близко друг к другу и две постройки вряд ли могли одновременно поместиться на такой небольшой площади.

Датировка комплексов и культурных напластований селища затруднена почти полным отсутствием находок. Помимо уже упоминавшихся фрагмента лезвия ножа из ямы № 14 и «короткого железного стерженька» из ямы № 6, в центральной части раскопа на уровне предматерика был найден шарик из обожженной глины (рис. 7: 2)<sup>47</sup>. Он имеет немного неправильную, слегка уплощенную форму, размеры – 36,7 × 34,5 × 29 мм и вес – 36,5 г. Тесто содержит примесь крупной дресвы. На поверхности – щербинки и следы копоти.

Глиняные шарики относятся к категории непрезентабельных широко распространенных археологических находок, плохо поддающихся процедурам классификации и датирования вне ясного археологического контекста. В ареале археологических культур лесной зоны Восточной Европы первой половины – середины I тыс. н. э., они лучше всего представлены на поселениях дьяковской культуры<sup>48</sup>. Согласно опубликованным данным, в коллекции самого Дьякова городища только по результатам раскопок 1981–1987 гг. насчитывается 50 экземпляров<sup>49</sup>. Все шарики обнаружены в горизонтах верхнего слоя городища. Древнейшие подобные изделия происходят из среднего горизонта верхнего слоя, датируемого первыми веками нашей эры, но основное их количество обнаружено в напластованиях верхних горизонтов, формирование кото-

---

<sup>46</sup> Пр. к А-153/НВ 22848-2.

<sup>47</sup> НГМ А-153/КП 39720-16; *Мильков В. В.* [1987] Отчет к Открытому листу № 469... Л. 19.

<sup>48</sup> *Смирнов К. А.* Дьяковская культура (Материальная культура городищ междуречья Оки и Волги) // Дьяковская культура. М.: Наука, 1974. С. 66; *Дубынин А. Ф.* Щербинское городище // Дьяковская культура... С. 240; *Буров В. А.* Городище Варварина Гора. Поселение I–V и XI–XIV веков на юге Новгородской земли. М.: Наука, 2003. С. 15, 266. Рис. 16: 73, 587, 796; *Исламова И. В.* Городище Отмичи (Раннеславянский мир. Археология славян и их соседей. Вып. 11). М.: Институт археологии РАН, 2008. С. 27. Рис. 88: 7–9.

<sup>49</sup> *Кренке Н. А.* Дьяково городище: культура населения бассейна Москвы-реки в I тыс. до н. э. – I тыс. н. э. / Отв. ред. Н. А. Макаров. М.: ИА РАН, 2011. С. 59, 63, 66, 448–450. Рис. 150–152.

рых по совокупности археологических данных и радиоуглеродному датированию происходит в III–VI вв. н. э.<sup>50</sup>

Хорошо известны находки керамических шариков и на памятниках конца I – начала II тыс. н. э. Значительное их количество обнаружено в древнейших напластованиях Новгорода, например, на Неревском раскопе<sup>51</sup>. Есть такие находки на Рюриковом Городище<sup>52</sup>. Подобные изделия известны и в других древнерусских городах, а также на некоторых сельских поселениях Белозерья<sup>53</sup>. Назначение этих предметов остается не выясненным. В большинстве случаев исследователи относят их к разряду игрушек, но есть предложение рассматривать глиняные шарики как снаряды для пращи, использовавшиеся для управления стадом при выпасе скота<sup>54</sup>.

Необходимо отметить, что аналогичные находки почти не зафиксированы на поселенческих памятниках Приильменя второй половины I тыс. н. э., что, возможно, объясняется их слабой изученностью. В фондах Новгородского музея представлены лишь два керамических шарика с селища на озере Заозерье в бассейне р. Мсты<sup>55</sup>. Их диаметр равняется 19–20 мм, а вес – 7,24 и 7,49 г, что значительно меньше чем у находки из Хозюпино. Изготовлены они из глины без явных примесей. Раскопки этого памятника проводились в 1985–1988 гг. экспедицией Новгородского музея под руководством В. Я. Конецкого<sup>56</sup>. Поселение функционировало длительное время в рамках I тыс. н. э. материалы третьей и в значительной мере последней четвертей I тыс. н. э., следует связывать с КПДК. Рядом был открыт распаханый курганный могильник. В то же время среди находок, относящихся к первой половине I тыс. н. э., выделяется пласт древностей «позднеландяковского» облика. Интересующие нас предметы были найдены вне комплексов в распаханном культурном слое, поэтому отнести их к какому-либо опреде-

<sup>50</sup> Кренке Н. А. Дьяково городище... С. 139–145.

<sup>51</sup> НГМ пр. к А–78/НВ 20944.

<sup>52</sup> Носов Е. Н., Горюнова В. М., Плохов А. В. Городище под Новгородом и поселения Северного Приильменя. Новые материалы и исследования. Труды. Т. XVIII. СПб.: Дмитрий Буланин, 2005. С. 65, 208. Табл. 36: 6, 8; НГМ пр. к А–119/НВ 22603–13.

<sup>53</sup> Медведев А. Ф. Новые материалы к истории Городца на Волге // Средневековые памятники Восточной Европы. Краткие сообщения о докладах и полевых исследованиях Института археологии. Вып. 113. М.: Наука, 1968. С. 33, 39. Рис. 7: 18–20; Голубева Л. А., Кочуркина С. И. Белозерская весь (по материалам поселения Крутик IX–X вв.). Петрозаводск, 1991. С. 97. Рис. 45: 19. С. 98; Захаров С. Д. Древнерусский город Белоозеро. М.: Индрик, 2004. С. 232; Зайцева И. Е., Макаров Н. А., Изделия из камня и глины // Археология севернорусской деревни X–XIII веков: средневековые поселения и могильники на Кубенском озере / Отв. ред. Н. А. Макаров. М.: Наука, 2008. Т. 2: Материальная культура и хронология. С. 266–267. Рис. 222: 2, 13–15.

<sup>54</sup> Кренке Н. А. Дьяково городище... С. 63.

<sup>55</sup> НГМ А–166/КП 40343–165, 228.

<sup>56</sup> Клубова О. В. Изделия из металла из раскопок селища у д. Заозерье в бассейне р. Мсты // Новгород и Новгородская земля. История и археология. Тезисы научно-практической конференции. Вып. 1. Новгород, 1988. С. 11–14; Конецкий В. Я., Клубова О. В. Работы областной экспедиции Новгородского музея [в 1988 г.] // Новгород и Новгородская земля. История и археология. Тезисы научной конференции. Вып. 2. Новгород, 1989. С. 11–14.

ленному хронологическому этапу невозможно. В отличие от них, шарик из культурного слоя хозюпинского селища имеет хорошую стратиграфическую привязку, но современный уровень изученности данной категории артефактов, как было показано выше, не позволяет использовать эту находку для датировки памятника.

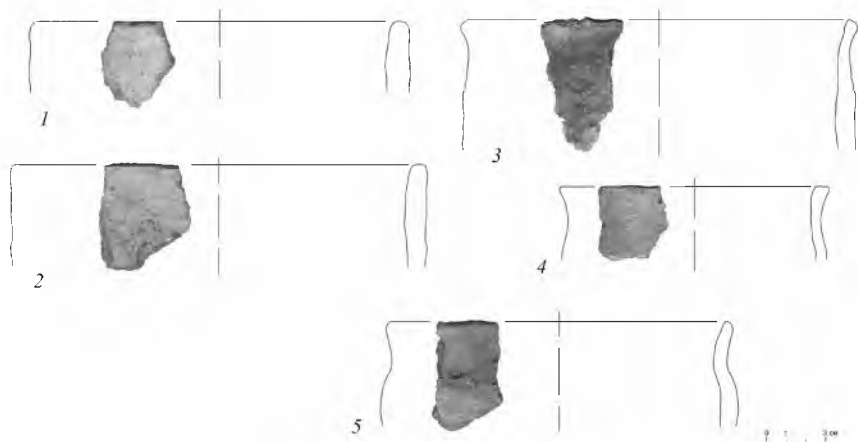


Рис. 8. Керамика из насыпи сопки № 1 и материковых ям селища: 1 – насыпь сопки, НГМ А-153/КП 39720-9; 2 – селище под сопкой, яма № 6, НГМ А-153/КП 39720-13; 3 – селище под сопкой, яма № 6, НГМ А-153/КП 39720-14; 4 – насыпь сопки, НГМ А-153/КП 39720-11; 5 – насыпь сопки, НГМ А-153/КП 39720-5

Единственными хронологическими маркерами, в какой-то мере указывающими на время существования участка поселения, открытого под насыпью сопки, являются два фрагмента венчиков лепных сосудов из заполнения ямы № 6. Один из них<sup>57</sup> (рис. 8: 2), желтовато-коричневого цвета с заглаженной поверхностью и примесью зерен дресвы среднего размера, является фрагментом баночного горшка с диаметром горла около 21–22 см. Очень близкий ему по форме, цвету и составу теста обломок венчика<sup>58</sup> был обнаружен в переотложенном виде в насыпи сопки, куда явно попал вместе с культурным слоем (рис. 8: 1). Возможно, он принадлежал горшку меньшего диаметра (14–15 см). Однако небольшие размеры фрагмента не позволяют реконструировать диаметр горла с большой точностью, поэтому нельзя исключить его принадлежность к тому же сосуду. Другой кусок венчика (рис. 8: 3)<sup>59</sup> из ямы № 6, более грубый, серо-коричневого цвета с примесью крупной дресвы, являлся частью горшка с диаметром горла около 18–19 см, так-

<sup>57</sup> НГМ А-153/КП 39720-13.

<sup>58</sup> НГМ А-153/КП 39720-9.

<sup>59</sup> НГМ А-153/КП 39720-14.

же имевшего форму, близкую к баночной, но со слабопрофилированной верхней частью и чуть отогнутым верхним краем. Оба реконструируемых сосуда имеют широкие аналогии в керамическом материале памятников Северо-Запада, прежде всего КПДК, в целом датируемых третьей и отчасти последней четвертью I тыс. н. э.<sup>60</sup> Территориально ближайшими аналогиями следует считать фрагменты близких по форме горшков из древнейших напластований раннесредневекового («раннего») горизонта городища Княжая Гора. Выпадение в культурный слой городища немногочисленных фрагментов баночной и слабопрофилированной керамики, а также предметов, архаичных для конца I тыс. н. э. типов, приходится на начало его формирования. Этот этап, ставший точкой отсчета средневековой истории городища, вероятно, можно считать финальным для памятников КПДК в бассейне р. Явонь. В том числе и для поселения у д. Хозюпино, связь которого с курганным могильником, охарактеризованным ранее, представляется вполне очевидной.

Более сложным кажется вопрос о соотношении некрополя КПДК и группы сопковидных насыпей. В небольшой статье, посвященной результатам раскопок, исследователь датировал памятник периодом не позднее начала II тыс. н. э. (в тексте отчета: «Не позднее конца I тыс. н. э.») и, апеллируя к отсутствию «характерных для новгородских сопкок черт ритуала», сделал вывод о большой роли традиций, восходящих к КПДК, «в сложении сопкообразных насыпей данного микрорегиона»<sup>61</sup>. Как уже указывалось, вероятно, автор рассматривал все погребальные памятники у д. Хозюпино как единый «могильник смешанного типа»<sup>62</sup>. Такой взгляд, как мне кажется, подразумевает непрерывную эволюцию погребального обряда проживавшей на данной территории во второй половине I – нач. II тыс. н. э. группы населения как отражение этнокультурных процессов. Однако сопоставление всех археологических материалов подсказывает более сложное развитие ситуации.

Даже простой визуальный анализ топографии могильника позволяет отметить, что несмотря на близость расположения, сопковидные насыпи образуют отдельную обособленную группу, хорошо выделяемую формами рельефа и подчиненную своей внутренней пространственной логике. Сам факт возведения погребальной насыпи на месте селища указывает на хронологический разрыв между окончанием жизни на поселении и появлением сопочного могильника. О том, что этот участок был заселен, как минимум в течение нескольких десятилетий, свидетельствуют зафиксированные в раскопе остатки построек, вероятно, последовательно сменявших друг друга, и довольно мощный культурный слой. Перенос поселения на другое место в ближайшей округе кажется маловероятным. Возможно, конкретные причины его запустения надо искать среди кризисных явлений последней четверти I тыс. н. э., с которыми столкнулось население, оставившее памятники КПДК в бассейне р. Явонь.

---

<sup>60</sup> Благодарю научного сотрудника Отдела славяно-финской археологии ИИМК РАН А. В. Плохова за любезную консультацию.

<sup>61</sup> Мильков В. В. Об устройстве большой сопковидной насыпи... С. 37.

<sup>62</sup> *Его же.* [1987] Отчет к Открытому листу № 469... Л. 16; Об устройстве большой сопковидной насыпи... С. 36.

Аварийное состояние, в котором находилась насыпь на момент начала раскопок, не позволило исследователю в полной мере выяснить особенности ее внутренней структуры. О времени сооружения сопки можно судить лишь приблизительно, опираясь на датировки трапециевидной привески (рис. 7: 1), найденной в придонной части рва и фрагментов лепной керамики из разрушенного погребения. Вероятность попадания привески в ров из культурного слоя селища – минимальна. Археологический контекст связывает ее потерю с этапом возведения насыпи.

Форма привески близка к треугольной. Ширина ее основания составляет 2,3 см, высота – 3,1 см. Углы верхнего края, в котором было пробито отверстие диаметром 3–4 мм, возможно, были скруглены, но подтвердить это невозможно, так как один из углов вместе с частью отверстия отломан. Поверхность предмета повреждена микродеформациями, царапинами и трещинами. Элементы декора визуально не прослеживаются. Возможно, края были оконтурены линиями, следы которых читаются вдоль длинных сторон при боковом освещении. Подобные привески выполняли функции декоративных элементов в сложных по составу украшениях, таких как подвески, головные венчики, шейные гривны или височные кольца. Они относятся к категории предметов с обширными географическим и хронологическим диапазонами распространения.

На территории лесной зоны в первой половине I тыс. н. э. пластинчатые трапециевидные привески ярко представлены в женских погребениях культуры рязано-окских могильников. В условной исследовательской периодизации культуры пик их популярности приходится на так называемый «период 3», который в целом охватывает V – самое начало VI в.<sup>63</sup> Близкие по форме и размерам привески найдены в горизонте (–110/–160) верхнего слоя Дьякова городища, хронологические рамки которого по совокупности археологических данных определяются второй половиной IV – V (началом VI) в. н. э.<sup>64</sup>

Во второй половине I тыс. н. э. украшения трапециевидной формы распространяются на территории Белоруссии и Прибалтики<sup>65</sup>. Привески, декорированные чеканным орнаментом, становятся одной из «визитных карточек» женского убора культуры смоленско-полоцких длинных курганов. Его формирование происходит во второй половине

---

<sup>63</sup> Восточная Европа в середине I тысячелетия н. э. (Раннеславянский мир. Выпуск 9). М., 2007. С. 197, 201, 208. Рис. 2: 18–19, 41–43.

<sup>64</sup> Кренке Н. А. Дьяково городище... С. 67–68, 143, 444. Рис. 146.

<sup>65</sup> Седов В. В. Восточные славяне в VI–XIII вв. // Археология СССР. М.: Наука, 1982. С. 38; Енуков В. В. Ранние этапы формирования смоленско-полоцких кривичей (по археологическим данным). М., 1990. С. 58; Аун М. Археологические памятники второй половины I-го тысячелетия н. э. в Юго-Восточной Эстонии. Таллинн: ОЛИОН, 1992. С. 66. Табл. XXIX: 3–4, 7, 9, 11; Шадыра В. I. Беларускае Падзвінне (I тысячагоддзе н. э.). Мінск: Інстытут гісторыі НАН Беларусі, 2006. С. 63, 65–66. Табл. 18. II: 10–12. Табл. 20: 25–33; Шмидт Е. А. Кривичи Смоленского Поднепровья и Подвинья (в свете археологических данных). Смоленск, 2012. С. 44–45; и др.



VIII в.<sup>66</sup>, а широкое бытование в ареале культуры продолжается до середины X века<sup>67</sup>.

На памятниках центральных районов Новгородской земли наиболее ранние экземпляры трапециевидных привесок обнаружены в напластованиях и комплексах IX–X вв.<sup>68</sup> В Новгороде украшения этой группы находятся в употреблении до конца XIII века<sup>69</sup>.

Среди древностей КПДК, расцвет которой приходится на период третьей четверти I тыс. н. э., находки трапециевидных привесок неизвестны, за редкими исключениями. Это находки из погребения в кургане № 10 могильника у д. Нестеровичи<sup>70</sup>, из погребения 3 третьего яруса и погребения 2 второго яруса в «сопке» у д. Репьи<sup>71</sup>, а также погребения № 3 кургана № 29 могильника Степаново III<sup>72</sup>. Комплекс памятников у д. Нестеровичи в бассейне р. Мсты, принимая во внимание всю совокупность имеющихся данных, необходимо рассматривать в контексте раннего этапа древнерусской культуры. Его датировка не выходит за пределы конца I – начала II тыс. н. э., а единственными элементами

---

<sup>66</sup> *Нефедов В. С.* О времени возникновения культуры смоленско-полоцких длинных курганов // Археология и история Пскова и Псковской земли. материалы научного семинара 1996–1999 [Заседания 42–46] / Отв. ред. В. В. Седов. Псков, 2000. С. 197.

<sup>67</sup> *Шмидт Е. А.* Кривичи Смоленского Поднепровья и Подвинья... С. 44.

<sup>68</sup> *Носов Е. Н., Плохов А. В.* Поселение Золотое Колоно на средней Мсте // Материалы по археологии Новгородской земли, 1990. М., 1991. С. 126, 142. Рис. 5: 8; *Платонова Н. И.* Укрепленные поселения Лужской волости // Там же. С. 73, 87. Рис. 6: 9; *Конецкий В. Я.* Комплекс памятников у д. Нестеровичи (к вопросу о сложении локальных центров конца I – начала II тыс. в бассейне р. Мсты) // Там же. С. 91; *Клубова О. В.* Исследования в урочище Курская Гора в 1991 г. // Новгород и Новгородская земля. История и археология: (тез. науч. конф.). Вып. 6. Новгород, 1992. С. 26; *Носов Е. Н., Горюнова В. М., Плохов А. В.* Городище под Новгородом и поселения Северного Приильмения... С. 137. Табл. 162: 1–5; *Платонова Н. И., Жеглова Т. А., Лесман Ю. М.* Древнерусский протогородской центр на Передольском погосте // Северная Русь и народы Балтики. Труды Института истории материальной культуры. Т. XXIV. СПб.: Дмитрий Буланин, 2007. С. 179; *Еремеев И. И., Дзюба О. Ф.* Очерки исторической географии лесной части Пути из варяг в греки: археологические и палеогеографические исследования между Зап. Двиной и оз. Ильмень. СПб.: Нестор-История, 2010. С. 201–202. Рис. 183: 20, 26, 27–29.

<sup>69</sup> *Лесман Ю. М.* Хронология ювелирных изделий Новгорода (X–XIV вв.) // материалы по археологии Новгорода, 1988. М., 1990. С. 62.

<sup>70</sup> НГМ А-113/КП 37397-15, 16; *Конецкий В. Я.* Комплекс памятников у д. Нестеровичи... С. 90–91.

<sup>71</sup> *Лебедев Г. С.* Сопка у д. Репьи в Верхнем Полужье // Славяно-русская археология. Краткие сообщения Института археологии АН СССР. Вып. 155. М.: Наука, 1978. С. 96–97. Рис. 2: 4; *Михайлова Е. Р.* Насыпь у дер. Репьи: место среди погребальных памятников Северо-Запада конца I тыс. н. э. // Археология и история Пскова и Псковской земли. Семинар имени академика В. В. Седова. Материалы 58-го заседания (17–19 апреля 2012 г.) Институт археологии РАН, Археологический центр Псковской области, Псковский археологический центр, Псковский музей-заповедник. М.; Псков, 2013. С. 337, 339–340. Рис. 1: 16. Рис. 4: 2.

<sup>72</sup> *Петров Н. И.* Древности эпохи раннего Средневековья в среднем течении Кушаверы: опыт культурной стратиграфии // Новгород и Новгородская земля. История и археология: (Материалы науч. конф., Великий Новгород, 24–26 янв. 2006). Великий Новгород, 2006. Вып. 20. С. 161–162. Рис. 3: 5.

КПДК можно считать присутствие в составе могильника невысоких полусферических курганов с погребениями по обряду кремации и наличие незначительного количества слабопрофилированной лепной керамики<sup>73</sup>. «Сопка» у д. Репьи, в бассейне р. Луги, – стратиграфически сложный объект, расположенный в сложной культурной ситуации. Его появление отражает «взаимное влияние различных культурных традиций в последней четверти I тыс. и некие общие тенденции в развитии погребальной обрядности...»<sup>74</sup>. Этот вывод, как кажется, вполне справедлив и в отношении комплекса у д. Нестеровичи. В обоих случаях КПДК представлена последней стадией своего существования, когда ее самобытные черты теряются на раннедревнерусском культурном фоне. Курган № 29 могильника Степаново III в бассейне р. Мологи, наоборот, можно отнести к этапу формирования культуры. Комплекс находок из погребения № 3 исследователь сопоставляет с «женским погребальным костюмом рязано-окских могильников II–VII вв.»<sup>75</sup>. Как было отмечено выше, в ареале рязано-окских могильников подобный убор получает распространение в V в.

Трапезиевидную привеску из рва сопковидной насыпи у д. Хозюпино, очевидно, можно поставить в один ряд с другими аналогичными находками конца I тыс. н. э. Такой датировке не противоречат и фрагменты лепной керамики, найденные в насыпи и, возможно, относящиеся к разрушенному погребению. Среди них – два обломка венчиков с красновато-коричневой лицевой поверхностью и следами заглаживания, изготовленные из глины с примесью довольно крупной дресвы. Один<sup>76</sup> (рис. 8: 4) принадлежал небольшому, возможно, «ребристому» тонкостенному сосуду с диаметром горла около 120 мм, относительно высокой, слабоотогнутой шейкой и ровно срезанным краем венчика. Другой<sup>77</sup> (рис. 8: 5) – от горшка с диаметром горла 160–170 мм, с хорошо выраженным плечиком, выделенной шейкой и скругленным краем венчика. Сосуды с подобной профилировкой составляют значительную часть керамического комплекса раннесредневекового горизонта городища Княжая Гора и хорошо представлены на памятниках Приильменя конца I тыс. н. э.<sup>78</sup>

Остается неясной ситуация с находками фрагментов раннекруглых горшков. Согласно тексту отчета, при раскопках насыпи они обна-

---

<sup>73</sup> *Конечкий В. Я.* Комплекс памятников у д. Нестеровичи... С. 102.

<sup>74</sup> *Михайлова Е. Р.* Насыпь у дер. Репьи... С. 345.

<sup>75</sup> *Петров Н. И.* Древности эпохи раннего Средневековья... С. 161.

<sup>76</sup> НГМ А-153/КП 39720-11.

<sup>77</sup> НГМ А-153/КП 39720-5.

<sup>78</sup> *Носов Е. Н., Плохов А. В.* Поселение Золотое Колено на средней Мсте... С. 128–129; *Плохов А. В.* Лепная керамика центрального Приильменя и славянское расселение (к постановке проблемы) // Новгород и Новгородская земля. История и археология. Тезисы научной конференции. Новгород, 1992. Вып. 4–5. С. 121; *Носов Е. Н., Плохов А. В.* Холопий городок // Древности Поволховья. СПб., 1997. С. 139–140. Рис. 7–8; *Плохов А. В.* Лепная керамика Рюрикова городища и Новгорода // Археологические вести. № 9. СПб., 2002. С. 141–154.

ружены не были<sup>79</sup>. В музейной коллекции раннегончарная керамика также отсутствует. Однако на подготовленном исследователем для отчета листе ватмана с рисунками индивидуальных находок и керамики из сопки и селища присутствует надпись карандашом: «В насыпи есть несколько раннегонч.»<sup>80</sup>. В центральных районах Новгородской земли широкое распространение раннекруговой керамики начинается в середине – второй половине X в.<sup>81</sup> Единичные ее фрагменты зафиксированы в подъемном материале на некоторых селищах при сопках в бассейне р. Кунянки. В напластованиях раннесредневекового горизонта Княжьей Горы, время существования которого, как указывалось выше, ограничено последней третью X в., количество обломков раннегончарной посуды минимально. Если в сопковидной насыпи у д. Хозюпино действительно были найдены фрагменты аналогичной керамики, то, учитывая вышесказанное, ее сооружение должно относиться к периоду не ранее второй половины X в.

Обобщая, можно выделить следующие основные моменты в развитии археологического комплекса у д. Хозюпино во второй половине I тыс. н. э. Древнейшим из известных на сегодняшний день археологических объектов является селище, открытое на левом берегу впадающего в р. Кунянку ручья. Время его возникновения невозможно установить без проведения новых полевых исследований. Имеющиеся материалы позволяют говорить лишь о существовании поселения в период третьей четверти I тыс. н. э. Вероятно, одновременно появился и курганный могильник. В последней четверти I тыс. н. э. жизнь на селище или, как минимум, на одном из его участков, прекращается. Через какое-то время, возможно, во второй половине – конце X в., на его месте возводится одна из трех сопковидных насыпей.

Сложившаяся ситуация свидетельствует не только о хронологическом, но и культурном разрыве. Можно предположить, что эти изменения были связаны с появлением новой группы населения, которое практиковало несколько иной погребальный обряд и, вероятно, не имело явных культурно-исторических связей с существующим некрополем КПДК.

Место, где жили люди, возводившие сопки, в настоящий момент точно не локализовано. Ближайшее известное селище (Хозюпино V), речь о котором пойдет ниже, датируется по подъемному материалу концом I – началом II тыс. н. э. и расположено более чем в 0,7 км южнее. Устройство могильника на таком удалении от поселения кажется маловероятным. Возможно, более перспективным будет поиск участка с культурными напластованиями конца I тыс. н. э. в непосредственной близости от насыпей и места поселения третьей четверти того же тысячелетия.

---

<sup>79</sup> Мильков В. В. [1987] Отчет к Открытому листу № 469... Л. 21.

<sup>80</sup> Архив Отдела археологии Новгородской земли НовГУ им. Ярослава Мудрого. Ф. 2. Оп. 1. Папка № 302.

<sup>81</sup> Плохов А. В. Лепная керамика Рюрикова городища и Новгорода... С. 141; Носов Е. Н., Горюнова В. М., Плохов А. В. Городище под Новгородом и поселения Северного Приильменя... С. 135.

### 3. Поселение конца I – начала II тыс. н. э. и древнерусский могильник с погребениями по обряду ингумации

Селище (Хозюпино V) расположено на южной окраине современной д. Хозюпино, на правом берегу р. Кунянки, у моста (рис. 2: 7). Памятник занимает часть площадки и пологого склона коренного берега. Необходимо отметить, что это наиболее удобное место для доступа к воде и устройства переправы, что, несомненно, является одним из факторов, определивших возникновение поселения на этом участке. По данным отчета культурный слой мощностью от 0,3 до 0,5 м удалось проследить на площади размерами 95 × 125 м. Подъемный материал представлен фрагментами лепной и раннекруговой керамики<sup>82</sup>.

Если отношение этого поселения к группе сопок пока остается не ясным, то его связь с некрополем первой половины II тыс. н. э. представляется более вероятной.

Древнерусский могильник с погребениями по обряду ингумации (Хозюпино VI) был открыт в 1986 г. и в первоначальной интерпретации рассматривался исследователем как грунтовый<sup>83</sup>. Памятник расположен в 0,1–0,2 км к юго-востоку от сопок на высоком мысовидном участке гряды, вытянутой вдоль края оврага, по дну которого протекает ручей Талец (рис. 2: 6; 5). От поселения Хозюпино V могильник находится в 0,5–0,6 км к северо-западу. Значительная часть площади кладбища на момент открытия была занята огородами. Размеры памятника, по границам зоны распространения подъемного материала, определены как 50 × 55 м. Подъемный материал, согласно тексту отчета, представлял собой многочисленные фрагменты раннекруговой керамики с «густым линейно-волнистым орнаментом» и разрозненные человеческие кости<sup>84</sup>.

В 1987 г. в юго-западной части некрополя, на наиболее высоком участке был заложен небольшой рекогносцировочный раскоп размерами 9 × 8 м. Раскопки проводились с целью получения данных для датирования памятника<sup>85</sup>. Под дерном залегал слой серого мешаного песка, мощностью 0,3–0,5 м, при разборке которого встречались разрозненные человеческие кости и фрагменты керамики, датированной исследователем XV–XVI вв.<sup>86</sup> В юго-восточной части раскопа, практически на уровне материка было расчищено безынвентарное, частично разрушенное погребение, ориентированное головой на запад (погребение № 1).

---

<sup>82</sup> Мильков В. В. [1987] Отчет к Открытому листу № 469... Л. 6.

<sup>83</sup> *Его же*. [1986] Отчет о проведении археологических работ... Л. 17.

<sup>84</sup> Там же; В тексте отчета за 1987 г., где представлены результаты раскопок могильника, о раннекруговой керамике из подъемного материала не упоминается. Отсутствует она и в переданной в музей коллекции. При обследовании памятника в 2007–2009 гг. подъемный материал собрать не удалось, так как огороды на месте могильника уже не разрабатывались.

<sup>85</sup> Мильков В. В. [1987] Отчет к Открытому листу № 469... Л. 21.

<sup>86</sup> Там же. Л. 22.

Хозюпино 1987, ПЛАН И РАЗРЕЗЫ КУРГАНА

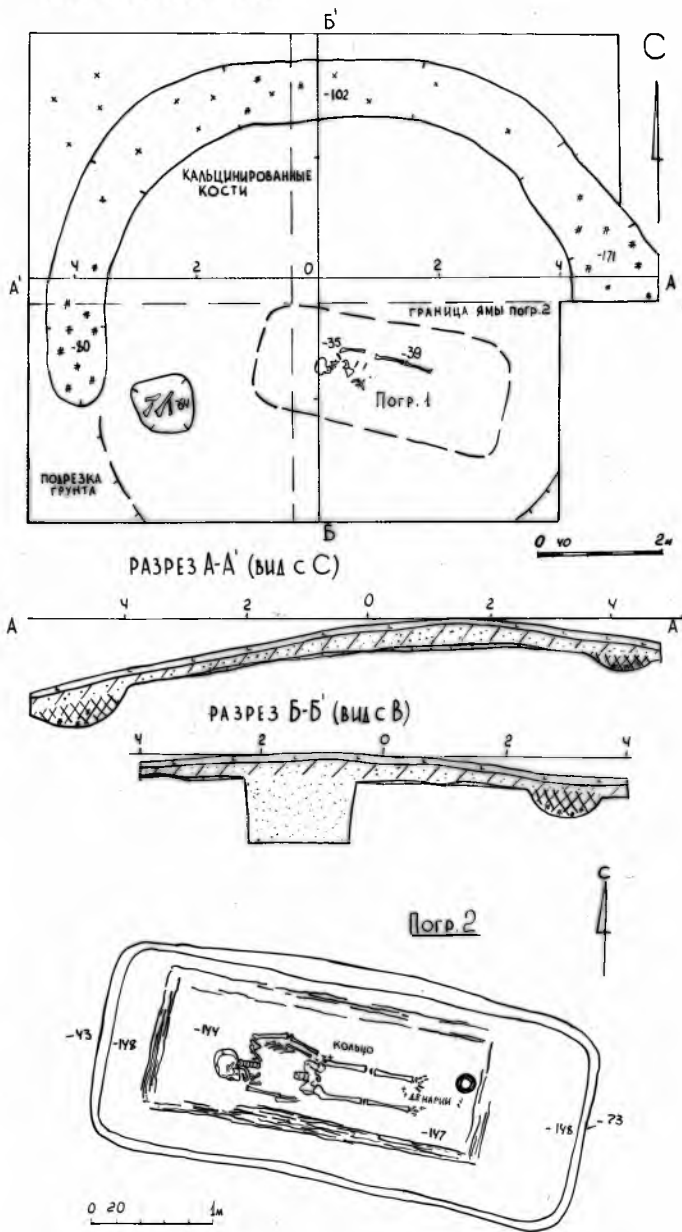


Рис. 9. План раскопа и разрезы кургана в могильнике «Хозюпино VI» (по В. В. Милькову, 1987 г.)

В 2 м к западу, в яме размерами 1 × 1,2 м, зафиксировано перезахороненное скопление костей из еще одного погребения.

После зачистки поверхности материка выяснилось, что в пределы раскопа почти полностью вошло основание разрушенного, возможно, уже в период Средневековья, кургана (рис. 9). Подкурганная площадка имела диаметр 8 м. С северо-западной, северной и северо-восточной сторон ее окружал ровик шириной 0,9–1,2 м и глубиной 0,3–0,5 м. Южный край площадки и, вероятно, часть ровика, остались за границей раскопа. Заполнение рва состояло из серого рыхлого песка, в котором зафиксированы скопления угольков и кальцинированных костей. В центре основания кургана была открыта большая могильная яма, ориентированная по линии запад–восток с небольшим меридиональным отклонением. Размеры ямы – 4 × 1,8 м, глубина – 1,05 м. На ее дне «в слое древесного тлена» расчищено погребение, определенное исследователем как мужское. Очевидно, что первоначально умерший был помещен в деревянную камеру размерами около 2,8 × 1,1 м, в вытянутом положении, на спине, головой на запад. Внутри камеры, у восточной «стенки», стоял раннекруговой сосуд с линейно-волнистым орнаментом (рис. 7: 6)<sup>87</sup>. Рядом, в ногах погребенного, обнаружены две серебряные монеты: денарий императора Священной Римской империи Оттона III (996–1002 гг.) (рис. 7: 5)<sup>88</sup> и фрагмент монеты английского короля Этельреда II (978–1016 гг.) (рис. 7: 4)<sup>89</sup>. У кисти левой руки расчищено серебряное проволочное колечко с заходящими концами<sup>90</sup> диаметром чуть более 2 см (рис. 7: 3). Ссылаясь на мнение А. В. Фомина, согласно которому монеты обнаруженных типов выпадают из обращения к середине XI в., и по «совокупности вещевого инвентаря» исследователь датировал комплекс периодом второй четверти XI века<sup>91</sup>. По его предположению, погребальная насыпь является частью курганного могильника, впоследствии разрушенного грунтовыми захоронениями, а позднее и распашкой. Опираясь на датировку керамики из слоя грунтового могильника, В. В. Мильков пришел к выводу об отсутствии преемственности между подкурганскими и грунтовыми захоронениями, разрыв между которыми «определяется как минимум четырьмя столетиями»<sup>92</sup>.

Открытое под насыпью разрушенного кургана погребение, безусловно, относится к числу наиболее ранних, из числа известных на сегодняшний день древнерусских труположений на территории центральных районов Новгородской земли, появление которых в целом определяется первой половиной – серединой XI в. Помимо находок из комплекса, на это указывают большие размеры могильной ямы, наличие деревянной погребальной камеры и сам факт возведения курганной насыпи. Эти же признаки, возможно, свидетельствуют о довольно высо-

---

<sup>87</sup> НГМ А-153/КП 39720-18.

<sup>88</sup> НГМ А-153/КП 39720-2.

<sup>89</sup> НГМ А-153/КП 39720-3.

<sup>90</sup> НГМ А-153/КП 39720-1.

<sup>91</sup> Мильков В. В. [1987] Отчет к Открытому листу № 469... Л. 23.

<sup>92</sup> Мильков В. В. [1987] Отчет к Открытому листу № 469... Л. 23.

ком, по местным меркам, социальном статусе погребенного, что косвенно подтверждается почти полным отсутствием погребального инвентаря, представленного, в то же время, серебряными монетами и перстнем (?), а также очень качественно изготовленным круговым сосудом. Можно предположить, что похороненный мог быть христианином.

Соглашаясь, в целом, с выводами исследователя относительно эволюции некрополя, необходимо все же поставить ряд вопросов, ответить на которые невозможно без проведения новых полевых исследований. Остается неясным, существует ли генетическая связь между сопочным могильником и древнерусскими труположениями? Как объяснить находки кальцинированных костей, зафиксированные в ровике кургана и северной части раскопа: являются они остатками разрушенных древнейших погребений или это следы ритуально-поминальных действий? Какова общая площадь могильника и его датировка? Как он соотносится с жальником, расположенным севернее существующей в настоящее время деревни? Где жили похороненные здесь люди? И др.

Вряд ли кладбище XI–XII вв. было только курганным. Как показали исследования древнерусских могильников в центральных районах Новгородской земли, проведенные большими площадями, прежде всего, спасательные раскопки памятников у деревень Заручевье и Дрегли, уже на самом раннем этапе их функционирования, наряду с подкурганными погребениями появляются и синхронные им грунтовые захоронения<sup>93</sup>.

#### 4. Жальник

Жальник (Хозюпино VII), предположительно, является наиболее поздней составляющей рассматриваемого археологического комплекса. Данных о памятнике немного. Он расположен в 0,4 км северо-восточнее деревни, на правом берегу ручья, в урочище «Могильники» (рис. 2: 8)<sup>94</sup>. Размеры площадки занятой жальником составляют примерно 80 × 40 м. На поверхности прослеживаются разрозненные камни, возможно, от

---

<sup>93</sup> Мильков В. В. [1990] Отчет о проведении раскопок по доисследованию разрушаемых курганов и поселения у д. Заручевье Окуловского р-на, разрушенных курганов у д. Дрегли Любытинского района и о разведках в Хвойнинском и Боровичском районах Новгородской области // Архив ИА РАН. Р. 1. № 15069, на 92 л. Альбом № 15070, на 21 л. Альбом № 15071, на 22 л. Альбом № 15071, на 22 л. Альбом № 15072, на 22 л.; *Его же*. [1991] Отчет о проведении археологических работ в 1991 год (раскопок могильника у д. Заручевье Окуловского района, сопки у д. Брод-Лучки Валдайского района, могильника у д. Дрегли Любытинского района и разведок в Хвойнинском, Боровичском и Холмском районах) // Архив ИА РАН. Р. 1. № 16655, на 106 л. Альбом № 16656, на 91 л.; *Его же*. [1992] Отчет о проведении раскопок могильника у д. Заручевье Окуловского района и проведении разведок в Боровичском, Хвойнинском и Валдайском районах в 1992 г. // Архив ИА РАН. Р. 1. № 17667, на 63 л. Альбом № 17668, на 22 л.

<sup>94</sup> Плохов А. В. [1992] Акт обследования памятника археологии от 06 августа 1992 г. [электронная копия] // Архив Отдела археологии Новгородской земли НовГУ им. Ярослава Мудрого.

обкладок погребений. Характер и датировка могильника могут быть установлены только в результате раскопок.

Такова на сегодняшний день вся совокупность доступной исследователям информации об археологических памятниках у д. Хозюпино. Попробуем проанализировать составляющие комплекса на фоне культурной стратиграфии региона и определить его место в контексте исторических изменений последней четверти I – начала II тыс. н. э. В качестве хронологических маркеров можно использовать датировки стратиграфических горизонтов, выделенных для ключевого памятника округа, городища Княжая Гора, о которых говорилось в начале статьи.

Наиболее ранний, известный нам, пласт средневековых древностей рассматриваемой территории представлен памятниками КПДК. Это, прежде всего, известный специалистам благодаря раскопкам П. А. Садикова и С. Н. Орлова могильник у д. Липицы и б. д. Лещево, состоящий из 12 курганных групп и насчитывавший более 40 насыпей<sup>95</sup>. Группа из 15 насыпей (сохранился один курган) находилась юго-западнее д. Глебовщина, севернее оз. Мосылинского<sup>96</sup>. На северном берегу озера зафиксировано поселение с культурными напластованиями, содержащими материалы как раннего железного века, так и более поздние, вероятно, синхронные курганному некрополю. Еще две полуразрушенные насыпи расположены на восточной окраине пос. Демянск. Поселение и два значительных курганных могильника известны вблизи истока р. Кунянки у деревень Соболево и Палагино. В составе комплекса у д. Хозюпино к этому кругу древностей относятся курганная группа северо-западнее деревни и селище, открытое при раскопках сопки. Отсутствие данных пока позволяет датировать местные памятники КПДК лишь в общепринятых рамках середины – третьей четверти I тыс. н. э. Финальная стадия их существования приходится на начальный этап формирования «раннего» горизонта культурных напластований городища Княжая Гора. Возможно, на каких-то поселениях жизнь продолжается и в период последней четверти I тыс. н. э.

С «ранним» горизонтом Княжой Горы связано формирование в бассейне Кунянки и среднем течении Явони новой поселенческой структуры, представленной селищами с приуроченными к ним сопками. Эти памятники, за единичными исключениями, расположены в иной ландшафтной ситуации, нежели могильники КПДК и населенные пункты новейшего времени – на коренных берегах рек, в пределах прямой видимости друг от друга. Некрополи, в основном, состоят из одиночных насыпей, иногда очень крупных, например, у д. Гибно, но есть и более значительные, включающие в себя до десятка сопки (Шульгина Гора).

---

<sup>95</sup> Садиков П. А. Отчет о раскопках 1911 года в Демянском уезде Новгородской губернии // Научный архив ИИМК РАН. РА. Ф. 3. Д. 561; Орлов С. Н. [1980] Отчет об археологических исследованиях городища «Княжая Гора» у д. Пески Демянского района Новгородской области // Архив ИА РАН. Р. 1. 1980. № 8675. Л. 18–21; Мильков В. В. [1986] Отчет о проведении археологических работ... Л. 3–8; Его же. [1987] Отчет к Открытому листу № 469... Л. 1–5.

<sup>96</sup> Аксенов М. М. Курганный могильник у д. Глебовщина // Архив Управления по охране культурного наследия Новгородской области. Без года.



Ближайшие к Княжой Горе сопковидные насыпи расположены на соседней с ним, вытянутой параллельно городищенскому холму, гряде и относятся к раннесредневековому могильнику самого укрепленного поселения. Недостаточный уровень изученности памятников микрорегиона не позволяет ответить на вопрос: послужило ли прекращение жизни на площадке городища в последней трети X в. отправной точкой нового расселения? Вероятнее всего, этот процесс начался раньше, может быть, одновременно с возникновением укрепленного поселения. Похожую картину, когда городище после не очень продолжительного периода существования вдруг оказывается заброшенным, а в его окрестностях появляются селища и могильники с сопковидными насыпями, можно наблюдать и в других районах Приильменя. Примером может служить мальшевское (Любытинское) городище в Среднем Помостье или Городок на Шелони<sup>97</sup>.

Можно предполагать, что в последние десятилетия X в. «центр притяжения» микрорегиона сместился из устья р. Кунянки, где расположено городище, в ее среднее течение, где концентрируется наибольшее количество памятников, то есть в окрестности дд. Шульгина Гора и Хозюпино. Вероятным представляется и иной сценарий. Княжая Гора могла быть не центром, а воротами новой поселенческой структуры, первоначальное местоположение ядра которой отмечено комплексом памятников у д. Хозюпино. Не будем забывать, что Хозюпино – единственный пункт на рассматриваемой территории, где в одном месте сосредоточены как поселение и могильник КПДК, так и памятники преддревнерусского и древнерусского времени. Ответ на вопрос о наиболее достоверном варианте развития событий напрямую зависит от результатов дальнейших полевых исследований. В любом случае, запустение городища фиксирует начало нового этапа в жизни региона и, вероятно, является отражением более масштабных социально-исторических изменений, происходивших в это время на территории Новгородской земли.

Период XI – первой половины XII в. для бассейна р. Кунянки характеризуется ломкой системы расселения, сложившейся к концу I тыс. н. э. Даже учитывая недостаточный уровень исследованности территории, можно констатировать значительное уменьшение числа древнерусских поселений и некрополей относительно количества памятников предшествующей эпохи. Похожая ситуация в это же время наблюдается и в бассейне р. Полы в целом, а также охватывает ряд других центральных регионов Новгородской земли, в частности Ловать и Мсту. Все эти явления, обобщая, можно определить как системный кризис, вызванный, с одной стороны, природно-хозяйственными изменениями, а с другой – социально-политическими процессами, сопутствовавшими

---

<sup>97</sup> Носов Е. Н., Конецкий В. Я., Иванов А. Ю. Комплекс археологических памятников в долине р. Белой... С. 29–33; Плохов А. В., Торопов С. Е. Городок на Шелони – «забытый» памятник раннего Средневековья // Новгород и Новгородская земля. История и археология. (Материалы XXVII научной конференции, посвященной 80-летию М. Х. Алешковского, Великий Новгород, 22–24 января 2013 года). Вып. 27. Великий Новгород, 2013. С. 253–279.

становлению Древнерусского государства<sup>98</sup>. В настоящее время единственными известными нам на территории микрорегиона памятниками, достоверно относящимися к указанному периоду, являются курган с погребением по обряду ингумации в могильнике Хозюпино VI и селище Хозюпино V, описание которых было представлено выше. На площадке городища Княжая Гора культурные напластования XI – первой половины XII в. не выявлены. В то же время на уровне стратиграфической границы «раннего» и «позднего» горизонтов зафиксированы следы пахоты, хотя и не очень интенсивные. Очевидно, в какой-то момент, после прекращения функционирования городища, но до возобновления на нем жизни во второй половине XII в., площадь поселения использовалась в качестве сельхозугодий.

Пока не совсем ясно, связаны ли погребения по обряду трупоположения в Хозюпино с какой-то новой группой населения или можно говорить об изменении погребальных традиций у потомков людей, возводивших сопки. В пользу гипотезы о внешней миграции, как мне кажется, свидетельствует некоторая отдаленность нового могильника от прежнего сопочного кладбища. Как показывают результаты раскопок древнерусских некрополей в центральных районах Новгородской земли, в случаях эволюции погребального обряда без смены населения люди продолжали хоронить своих умерших близких на прежних местах, нередко используя для этого уже существующие насыпи и пространство вокруг них<sup>99</sup>. Аналогичная традиция, относящаяся к более поздней эпохе, зафиксирована при раскопках хозюпинского кургана, в верхней части которого обнаружены остатки впускных погребений (см. выше). В то же время в ходе исследований сопки никаких следов позднейших захоронений обнаружено не было. Еще одним фактом, подтверждающим появление нового населения, можно считать наличие селища с древнерусской керамикой в южной части деревни у моста через Кунынку. Это поселение, как уже указывалось, вряд ли связано с могильником конца I тыс. н. э.

Отсутствие информации не позволяет ответить на вопрос: кем были и откуда пришли эти люди? Однако можно предположить, что их основной задачей было обслуживание и контроль над удобной, а для ближайшей округи – единственной, переправой.

Формирование хозюпинского археологического комплекса в его нынешнем виде продолжалось, в общей сложности, около тысячи лет, с середины I до середины II тыс. н. э., и происходило под влиянием разнообразных изменяющихся внешних и локальных факторов. Единст-

---

<sup>98</sup> *Торопов С. Е.* Археологический комментарий к проблеме локализации и преемственности... С. 555.

<sup>99</sup> *Конецкий В. Я.* Нередичкий могильник // *Славяно-русская археология. Краткие сообщения Института археологии АН СССР.* Вып. 164. М.: Наука, 1981. С. 83–86; *Его же.* Хронология и этапы формирования Федовского могильника // *Средневековые древности. Краткие сообщения Института археологии АН СССР.* Вып. 166. М.: Наука, 1981. С. 89–98; *Его же.* Древнерусский грунтовый могильник у поселка Деревяницы около Новгорода // *Новгородский исторический сборник.* Вып. 2 (12). Л.: Наука, 1984. С. 39–61; *Шорин М. В.* Раскопки сопки у д. Раглицы // *Новгород и Новгородская земля. История и археология: (тез. науч. конф.).* Новгород, 1992. Вып. 5. С. 45–48.

венным неизменным обстоятельством, обуславливающим поселенческую притягательность этого места на протяжении почти всего обозначенного периода, нужно считать его географическое положение. Как отмечалось выше, Хозюпино является крайней юго-восточной точкой сети поселений последней четверти I тыс. н. э., замыкая цепочку памятников, тянущуюся от городища в устье р. Куныянки. Выше по течению начинается незаселенный и труднопроходимый участок протяженностью 3–5 км, где долина реки имеет вид каньона<sup>100</sup>. Вероятно, именно на месте д. Хозюпино находилась поворотная точка кратчайшего пути, связывавшего нижнее течение рек Куныянки и Явони с Полновским плесом оз. Селигер. По прямой расстояние между ними составляет 18–20 км. Юго-восточнее д. Хозюпино сухопутный путь должен был пролегать по правому коренному берегу р. Гариченки или немного севернее, по водоразделу, примерно там же, где проходит дорога, соединяющая деревни: Мошноино, Роговичи, Ляховичи, Девятковщина, Полново. На участке между Ляховичами и Полновым, для передвижения и транспортировки грузов круглогодично могла быть задействована система небольших, соединенных протоками озер: Оберетно, Осоецкое, Волочко, Гнильское. Возможно, в какой-то степени для передвижения в зимнее время могли использоваться и русла рек Гариченки и Черной. К северо-западу от д. Хозюпино дорога, существующая и в настоящее время, проложена по правому коренному берегу р. Куныянки и выводит в ее устье, непосредственно у городища Княжая Гора. Начальный участок этого отрезка пути маркирован курганным могильником КПДК, селищем и группой сопков на северо-западной окраине деревни, что позволяет предполагать его активное использование уже во второй половине I тыс. н. э.

Древнерусское поселение у моста в южной части Хозюпина, вероятно, в большей степени связано с другим направлением, ведущим на юг, в сторону оз. Мстижского и далее, в район верхнего течения р. Куныянки. Эта территория позднее вошла в состав известной по письменным источникам «чернокунской волости» Кунско<sup>101</sup>.

Таким образом, вероятно, уже во второй половине I тыс. н. э. нижнее течение р. Куныянки становится небольшим, но значимым отрезком одного из направлений известного по средневековым письменным источникам Селигерского пути. Здесь появляются два крупных комплекса памятников КПДК (у дд. Хозюпино и Липицы), отмечающие начальную и конечную точки участка. К концу I тыс. н. э. примерно в этих же границах на берегах Куныянки формируется новая мощная структура из селищ и могильников с сопковидными насыпями, ключевым объектом которой является городище Княжая Гора. В последние десятилетия X в. жизнь на городище и, возможно, на большинстве поселений, прекращается. На этом фоне, в первой половине XI в. функ-

<sup>100</sup> Акимов В. Ф., Акимова Г. Н. Физическая география Демянского района... С. 18.

<sup>101</sup> Грамоты Великого Новгорода и Пскова. М.; Л., 1949. С. 106, 116, 131; № 63, 70, 77; Янин В. Л. Новгород и Литва... С. 5–25; Его же. Очерки истории средневекового Новгорода. М., 2008. С. 46–47; Торопов С. Е. Археологический комментарий к проблеме локализации и преемственности... С. 555–556.

ционирует лишь селище в южной части д. Хозюпино, появившееся с приходом новой группы населения. Очевидно, в новых социально-политических и экономических условиях, задача контроля над важным, но локальным участком Селигерского пути, оказалась более приоритетной, чем административные возможности, предоставляемые укрепленным поселением на городище Княжая Гора, жизнь на котором возобновилась лишь во второй половине XII века в иных исторических условиях.