

**РАСКОПКИ ТРЕХ КАМЕР В НОВГОРОДСКОМ КРЕМЛЕ**

В 1936 году были предприняты раскопки на участке между Кремлевской стеной и Софийской звонницей. Поводом для исследования этого участка послужил образовавшийся небольшой обвал в южную камеру.

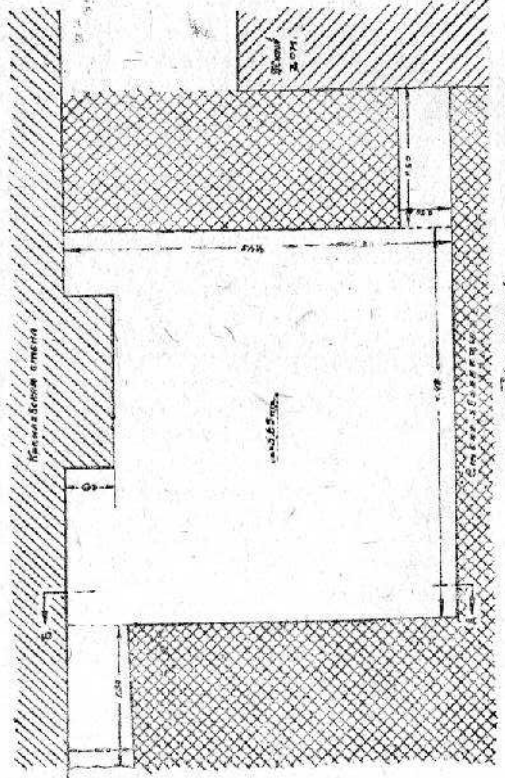
В результате работы были обнаружены три камеры XVI века, соединяющиеся с восточной стороны с Кремлевской стеной и с западной — со стеной звонницы. План южной камеры приближается к квадрату (4,48 × 4,45 м.). Кладка южной и северной стены состоит из плитняка попеременно с кирпичом, восточной стеной служит Кремлевская стена конца XV века, а западной — стена звонницы XVI века. Все стены хорошей сохранности и местами сохранили древнюю штукатурку. Камера покрыта кирпичным коробовым сводом, также неплохой сохранности; пяты свода опираются на звонницу и Кремлевскую стену. Высота камеры до средней точки свода равна 5,65 м. Внутри этой южной камеры обнаружены два дверных проема; первый — в южной стене и второй — в северной. Западная притолока дверного проема южной стены совпадает со стеной звонницы. Этот дверной проем находится на несколько метров выше пола камеры. Толщина южной стены камеры — 1,60 м. Проем идет из камеры по направлению к домику у звонницы XVII века и закрыт стеной последнего, что произошло во время строительства домика. Второй дверной проем в северной стене камеры соединяет эту камеру с другой — со средней. Ширина проема равна 1,70 м., высота — 2 м. Толщина стены, разделяющей первую и вторую камеры, составляет 1,50 м. На уровне нижней части северного проема были обнаружены следы имевшегося в камере деревянного пола. Дверной проем соединял южную камеру с другой — смежной.

Вторая камера, по сравнению с первой, — худшей сохранности. Северная стена сложена также из плитняка и кирпича. План ее представляет из себя вытянутый с запада на восток прямоугольник, размером в 1,62 × 4,57 м. Глубина камеры достигает 5 метров. Свод не сохранился.

В середине камеры расположен уступчатый массивный контрфорс, сложенный из кирпича в XVIII веке с целью укрепления стены звонницы. Ширина контрфорса — 1,27 м. Нижняя часть

Южная камера  
Кремлевской звонницы

Плоская южная камера



Разрез по А-А

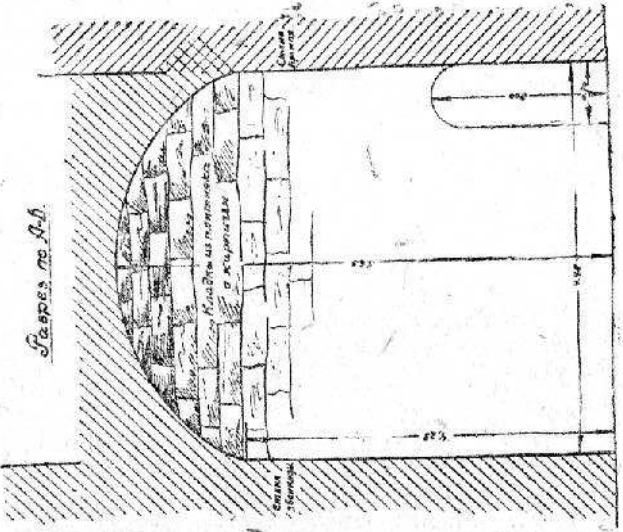
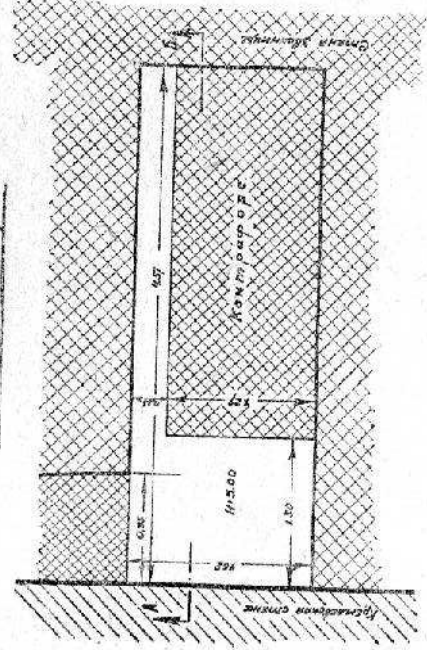


Рис. 42.

Средняя камера  
Кремлевской звонницы

План средней камеры



Разрез по А-Б  
Вид средней камеры № 10а.

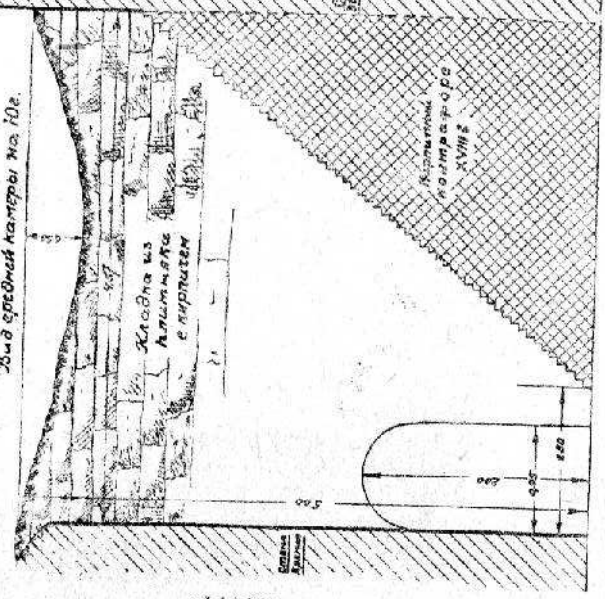


Рис. 43.

контрфорса не доходит до Кремлевской стены на 1,30 м. Дверной проем в северной части несколько шире, чем в южной (на 25 см.) Дверного проема в следующую третью камеру обнаружено не было, так как северная стена второй камеры в своей восточной части почти не сохранилась. Третья камера была обнаружена путем раскопа сверху. Она очень плохой сохранности.

Таким образом, на участке между Кремлевской стеной и звонницей были обнаружены 3 камеры. Весьма возможно, что по направлению на север в XVI веке была и четвертая. Все камеры были завалены строительным мусором в XVIII веке, как это удалось выяснить, судя по типу контрфорса во второй камере. Следовательно, камеры просуществовали до XVIII ст.; установка же контрфорса объясняется разрушением сводов северных камер, служивших поддержкой главного массива стены звонницы.

Камеры, судя по сохранившимся конструкциям многопролетных звонниц, представляли собой органическую часть звонницы<sup>1)</sup>, сооруженной в XVI веке.

Вот почему обнаружение этих камер позволяет совершенно по-новому осветить архитектурный тип Софийской звонницы. До сих пор представляли это сооружение в виде высокой мощной стены со столбами сверху, соединенными арками (западный фасад и крыльцо звонницы, как известно, сделаны во второй половине XVII века).

На Никоновском омофоре XVII<sup>2)</sup> века дано изображение первоначальной звонницы, в восточной части которой хорошо видна крыша со скатом к Кремлевской стене. Под этой крышей и находились раскопанные нами камеры.

Назначение камер точно выяснить не удалось, так как никаких находок, указывающих на это, найдено не было; можно предполагать, что они в XVI и XVII вв. служили для хранения боевых припасов, поскольку соединялись с главной Новгородской крепостью.

Таким образом, обнаруженные три большие камеры относятся к постройке Софийской звонницы XVI века. Сам по себе тип этих камер, с массивными стенами, коробовым сводом и дверными проемами, представляет большой интерес, как результат строительства XVI века.

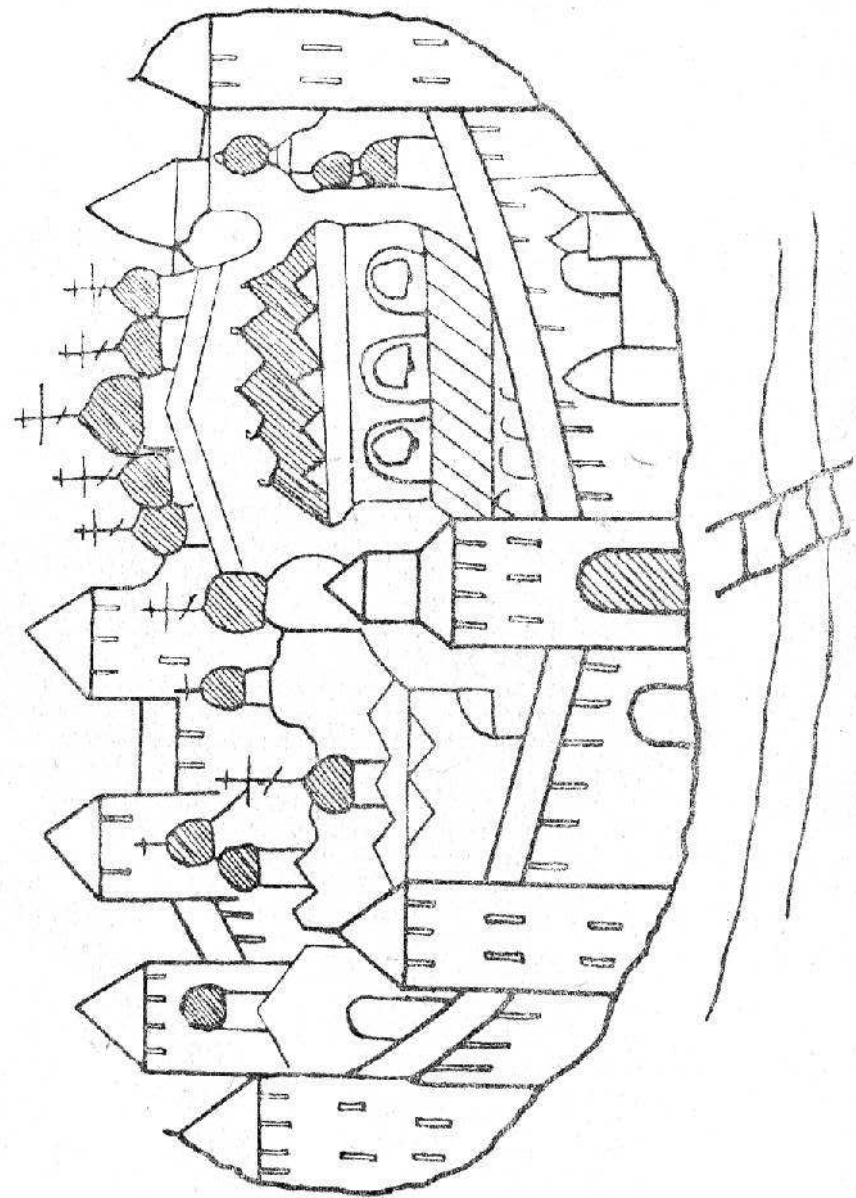


Рис. 44. Изображение Новгородского Кремля и звонницы на Никоновском омофоре XVII в.

<sup>1)</sup> Богусевич В. А. Литойный мастер Михаил Андреев. Новгородский Исторический Сборник. Выпуск II.

<sup>2)</sup> Омофор с изображением Новгородского Кремля хранится в Софийской Ризнице У. Н. Г. М.